

# Årsredovisning 2022

Den kommunala koncernen



## Innehållsförteckning

<b>Vindelns kommun</b> .....	<b>3</b>
Vindelns kommuns vision till 2030 .....	3
Ordförande har ordet .....	4
<b>Förvaltningsberättelse</b> .....	<b>5</b>
Den kommunala koncernen .....	5
Översikt över verksamhetens utveckling.....	7
Viktiga förhållanden för resultat och ekonomisk ställning .....	8
Händelser av väsentlig betydelse .....	12
Styrning och uppföljning av den kommunala verksamheten .....	13
Uppföljning kommunens övergripande mål .....	13
God ekonomisk hushållning och ekonomisk ställning .....	28
Balanskravsresultat .....	31
Väsentliga personalförhållanden .....	32
Förväntad utveckling .....	33
<b>Redovisning</b> .....	<b>34</b>
Resultaträkning .....	34
Balansräkning .....	35
Kassaflödesanalys .....	36
Nothänvisningar .....	37
Investeringsredovisning .....	46
Driftsredovisning .....	48
<b>Kommunens verksamheter</b> .....	<b>50</b>
Kommunfullmäktige och gemensamma nämnder .....	50
Kommunstyrelsen.....	52
Miljö- och byggnadsnämnden.....	56
Barn- och utbildningsnämnden .....	59
Socialnämnden .....	64
<b>Kommunala koncernföretag</b> .....	<b>68</b>
Vindelns kommunkoncern AB.....	68
Vindelns bostäder AB.....	69
AB Bubergsgårdens friluftsanläggning.....	72
Vindelns Vatten och Avfall AB.....	74
<b>Begreppsförklaringar</b> .....	<b>77</b>

## Vindelns kommun

### Vindelns kommuns vision till 2030

År 2030 har Vindelns kommun vuxit rejält och fortsätter växa – ja, det vågar vi påstå! Redan nu ökar invånarantalet mest i regionen. Det är inte svårt att förstå varför. Här i Västerbottens pärla finns plats, plats för själen, plats för vardagen men också plats för äventyret.

Vindelns är vidsträckt, här brusar älvar och forsar och vinden sjunger i skogens trädskronor. Här kan både tanke och känsla flyga högt. Vindelns är vidsträckt till ytan men kommunens verksamhet ska kännas nära. Service, kultur och fritid ska finnas tillgängligt för oss alla som bor här. För även om naturen är stor och mäktig ska vi människor vara nära. Vi ska finnas för varandra såväl gällande kommunal service som vård, skola och omsorg som i våra vardagliga relationer. Vi bryr oss om vårt Vindelns, och därför också självklart om varandra. Vindelns ska vara kommunen där människor ser varandra och har mod och energi att ha en nära och en levande dialog.

Här är livskvalitet en självklarhet och inte ett abstrakt begrepp. Vi alla håller ihop bygden. Här finns plats för eldsjälarna oavsett om de brinner för naturen, byn, idrotten, kulturen eller för sitt företag.

I vår bygd finns arbetstillfällen inom kommun, stat och näringsliv. Här finns också goda möjligheter för de som vill starta och driva företag – och de är många. Vindelns har ett livskraftigt näringsliv redan idag och fler företagare behövs. Här blandas stora och små aktörer som arbetar över hela världen likväl som lokalt. De bidrar alla genom sitt engagemang till att Vindelns är en levande bygd. Företagarna är en viktig pusselbit i vårt framtidsbygge. I Vindelns är det enkelt att bygga och bo och livet går ihop. Det är nära till arbetsplatsen både inom och utom kommunen, oavsett om vi reser iväg för dagen eller arbetar digitalt. När vi kommer hem efter arbetsdagens slut väntar ett rikt fritids- och kulturutbud.

Vår bygd skapas gemensamt av alla som bor och verkar här. Vi är en kontrasternas kommun. Här finner du det lugna och harmoniska, det vilda och vackra, det lilla och det stora, det nära och det vidsträckta. Vindelns är en plats och många olika platser samtidigt. Med en gemensam vision kan vi vara många som drar åt samma håll. Så låt oss dra tillsammans mot vårt gemensamma Vindelns!

(Beslutad av kommunfullmäktige 2022-06-14, § 59, Dnr K-2022-239)

## Ordförande har ordet

Som politiker har man stora förhoppningar och förväntningar på en kommun. Under mina år som politiker har jag aldrig varit med om att det hänt så mycket positivt som nu inom hela vår organisation. Detta är både en följd av att det finns höga krav från samhället, men också att vi faktiskt medvetet förändras och möter de krav som finns.

Denna årsredovisning är fylld av exempel på vad som åstadkommits under året och utsikter för kommande år. Det finns områden där vi behöver förbättra oss för att vi ska vara nöjda, men i det stora hela är vi långt framme i att både effektivisera vår organisation och att få det resultat som våra medborgare förväntar sig.

I skrivande stund har just utbyggnaden på Älvbacken blivit klar som ska rymma alla särskilda boendeplatser i kommunen. Det blir ett lyft för både brukare och anställda i och med att vi kan arbeta samlat och effektivt. Detta projekt är också ett bra exempel på hur olika delar av kommunorganisationen drar åt samma håll med ett lyckat resultat. Samtidigt som Älvbacken har invigts har också simhallen öppnat efter den första etappen renoveringar. Båda projekten har också i stort följt budget vilket är välkommet.

Ett annat stort projekt som är i sin linda är arbetet med Vindelns Innovation Center där näringsliv, kommun och region samarbetar för att etablera ett center för teknik och kompetens vid industriområdet Vindelns Innovation Park. Detta kan bli den största investeringen i Vindelns kommun på många år och är avgörande för att företag ska kunna utvecklas med fler arbetstillfällen i kommunen. Här är det helt avgörande att vi fortsätter att samarbeta tätt med alla parter för att detta ska bli verklighet.

Den stigande sjukfrånvaron är oroande och analys och fortsatta åtgärder är nödvändiga för att komma tillrätta med detta. När så mycket händer inom våra verksamheter som under 2022 så vet vi att arbetsbelastningen blir hög och att det kan få följdverkningar. Ett annat område vi måste bli bättre på är hur vårt breda näringsliv ska bli nöjda med det jobb kommunen gör.

I omvärlden rasar kriget i Ukraina där Rysslands övergrepp skickar chockvågor över världen. Förutom mänskligt lidande på plats, så orsakar detta höjda priser och sämre konjunktur hos oss. Detta visar på vikten att vi fortsätter att öka vår beredskap och ser till att vi har marginaler.

Just nu har vi ett bra ekonomiskt utfall i kommunen men det beror mycket på tillfälligt ökade intäkter som vi inte kan räkna med i framtiden när konjunkturen viker. Mycket glädjande är att våra nämnder i det stora hela håller sig nära sina respektive budgetar. Det ger en bra utgångspunkt för att ekonomin ska vara under kontroll, men vi måste likväl fortsätta att hålla noga uppsikt över ekonomin och vara beredd på att vidta åtgärder.

Andra positiva saker är att behovet av förskoleplatser fortsätter att öka och att fler avdelningar ska öppnas samt att sociala och skolan samarbetar på flera områden i förebyggande insatser.

År 2022 blir det sista året med sociala och utbildning som egna nämnder. Från och med 2023 är dessa verksamheter en del av kommunstyrelsens förvaltning. Det ger oss nya möjligheter men också områden vi måste bevaka så att saker fungerar som det är tänkt.

Ta chansen att skaffa er en bild över allt som har hänt och kommer att fortsätta hända i kommunorganisationen. Läs årsredovisningen.

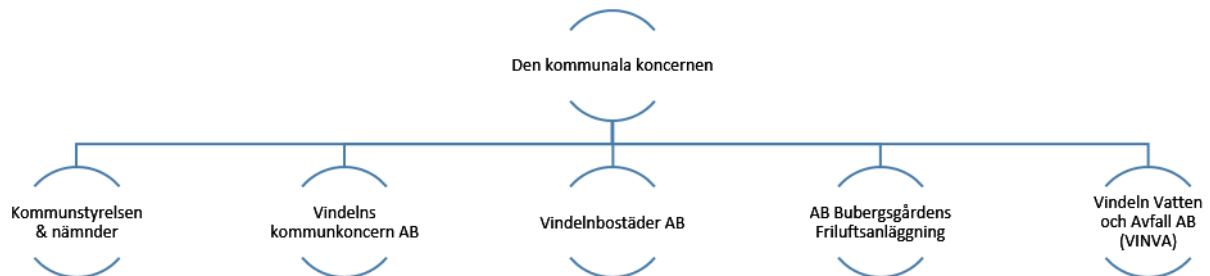
/Mathias Haglund  
Kommunstyrelsens ordförande

## Förvaltningsberättelse

I denna förvaltningsberättelse lämnar Vindelns kommun information om förvaltningen av kommunen och den kommunala koncernen i enlighet med Lag (2018:597) om kommunal bokföring och redovisning 11 kapitlet och RKR R15 Förvaltningsberättelse. Förvaltningsberättelsen syftar till att ge en övergripande och tydlig bild av Vindelns kommuns verksamhet den gångna perioden samt upplysa om kommunens och kommunkoncernens förväntade utveckling och verksamhet utifrån målen om god ekonomisk hushållning.

## Den kommunala koncernen

I kommunens sammanställda resultat ingår förutom Vindelns kommun även de kommunala bolagen Vindelns kommunkoncern AB, Vindelnbostäder AB, AB Bubergsgårdens friluftsanläggning och Vindelns Vatten och Avfall AB, som äger 5 % av VAKIN (Vatten och Avfallskompetens i Norr AB).



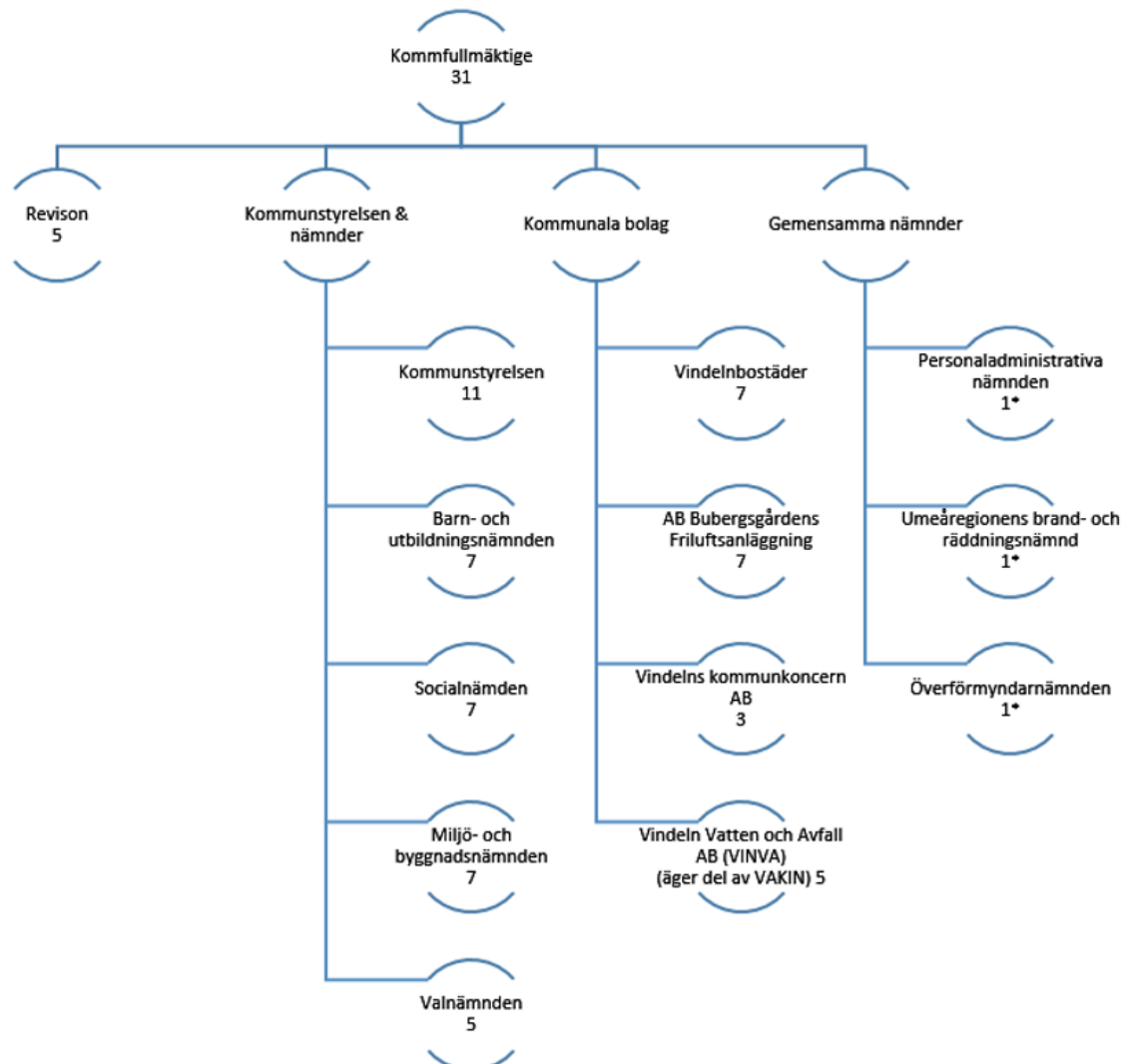
## Politisk organisation

Efter valet 2018 skapades en politisk majoritet i kommunen där Socialdemokraterna, Kristdemokraterna och Vänsterpartiet ingick. Efter valet den 11 september 2022 fördelades mandatena enligt följande:

Socialdemokraterna	12 mandat
Moderaterna	7 mandat
Centerpartiet	5 mandat
Kristdemokraterna	3 mandat
Sverigedemokraterna	2 mandat
Vänsterpartiet	2 mandat

Det styre som formades därefter består utav Socialdemokraterna och Kristdemokraterna.

Förutom kommunens egna nämnder har Vindelns kommun gemensamma nämnder tillsammans med Umeåregionen. Umeåregionen är en grupp av kommuner som sedan 1993, utan att vara en juridisk person, samverkar inom en rad kommunala angelägenheter. Intill respektive del i organisationsgraden nedan är antal ledamöter angivet. Vad gäller de gemensamma nämnderna har Vindelns kommun en eller två representanter i respektive nämnd. 2022-06-14 fastställde kommunfullmäktige en ny politisk organisation, att gälla från 2023-01-01.



\*Antalet ledamöter från Vindelns kommun.

## Översikt över verksamhetens utveckling

Den kommunala koncernens sammanställda resultat för perioden är 34 Mkr (32 Mkr). Största delen av detta återfinns inom kommunen och den största förändringen från föregående år är skatteintäkterna som ökat med närmare 19 Mkr. De totala investeringarna under året uppgick till 56 Mkr (40 Mkr), vilket är över snittet för de föregående fyra åren.

Vad gäller befolkningsutvecklingen under dessa år har en ökning skett på totalt 1,2 % från utgången av år 2018 till utgången av 2022. Den totala ökningen i antal dessa år uppgår till 68 personer. Från föregående år har dock befolkningen minskat med 46 personer till 5 504. Skattesatsen minskade år 2020 till 23,60 i och med en skatteväxling med Region Västerbotten kopplat till kollektivtrafiken. För medborgarna innebar det ingen förändring på totalen.

<b>Den kommunala koncernen</b>	<b>2022</b>	<b>2021</b>	<b>2020</b>	<b>2019</b>	<b>2018</b>
Verksamhetens intäkter (Mkr)	119,1	120,4	120,2	115,5	124,4
Verksamhetens kostnader (Mkr)	527,8	511,6	511,3	506,9	473,2
Skatteintäkter och statsbidrag	443,8	424,5	407,4	390,5	375,1
Årets resultat (Mkr)	34,2	32,1	15,2	-1,9	4,1
Soliditet (%)	45,5	41,9	37,8	37,7	40,1
Soliditet inkl. totala pensionsförpliktelser (%)	27,0	21,6	16,0	13,5	13,8
Investeringar (netto) (Mkr)	56,2	39,9	9,8	43,9	57,5
Långfristig låneskuld (Mkr)	200,2	229,1	229,6	218,0	199,4
Antal anställda	539	530	532	520	555
Investeringar / medborgare (kr)	10 203	7 194	1 793	8 095	10 578

<b>Kommunen</b>	<b>2022</b>	<b>2021</b>	<b>2020</b>	<b>2019</b>	<b>2018</b>
Antal invånare (folkmängd)	5 504	5 550	5 485	5 423	5 436
Kommunal skattesats (%)	23,60	23,60	23,60	23,65	23,65
Verksamhetens intäkter (Mkr)	73,1	76,6	78,0	76,6	87,9
Verksamhetens kostnader (Mkr)	485,7	474,9	474,0	468,9	445,9
Skatteintäkter och statsbidrag (Mkr)	443,8	424,5	407,4	390,5	375,1
Årets resultat (Mkr)	31,9	26,9	12,2	-0,9	4,6
Soliditet (%)	64,6	63,3	55,7	60,4	62,4
Soliditet inkl. totala pensionsförpliktelser (%)	34,2	27,5	18,2	15,5	14,7
Investeringar (netto) (Mkr)	45,0	13,5	9,2	16,7	17,9
Långfristig låneskuld (Mkr)	17,2	9,4	9,9	9,1	1,8
Antal anställda	526	519	522	511	544



## Viktiga förhållanden för resultat och ekonomisk ställning

### Befolkningsutveckling

Då befolkningen har en stor påverkan på kommunens verksamheter presenteras nedan det senaste kvartalets utfall för befolkningen i kommunen.

<b>Utfall befolkning</b>	<i>Födda</i>	<i>Avlidna</i>	<b>Födelse- netto</b>	<i>In- flytt</i>	<i>Ut- flytt</i>	<b>Flyttnetto</b>	<b>Justering</b>	<b>Kvartals- netto</b>	<b>Aktuell Befolkning</b>
Kvartal 1	11	-21	-10	54	-69	-15	-1	-26	5 524
Kvartal 2	11	-23	-12	58	-74	-16	-1	-29	5 495
Kvartal 3	12	-21	-9	105	-92	13	7	11	5 506
Kvartal 4	14	-22	-8	66	-60	6	0	-2	5 504
<b>Summa</b>	<b>48</b>	<b>-87</b>	<b>-39</b>	<b>283</b>	<b>-295</b>	<b>-12</b>	<b>5</b>	<b>-46</b>	<b>5 504</b>

Vid ingången av 2022 uppgick kommunens invånare till 5 550 personer. Minskningen från föregående år är 46 personer, vilket både kommer från ett negativt födelse- och flyttnetto. Under året har nästan dubbelt så många dött jämfört med hur många som har fötts. Vad gäller flyttnettot så är det något fler som flyttar till och från Vindeln från kommuner inom det egna länet än utanför länet. Trots detta så har Vindeln större befolkning idag jämfört med 2020.

Sedan årsskiftet så fortsätter befolkningen att öka både i riket och i Västerbotten totalt sett. Inom Västerbotten är det främst Umeå och Skellefteå som ökar. Övriga kranskommuner till Umeå minskar också jämfört med föregående år.



## Väsentliga risker och osäkerhetsfaktorer

Tabellen nedan beskriver de mest väsentliga risker eller osäkerheter som kan komma ha en påverkan på kommunen och dess ekonomi. Även en kort beskrivning av hur respektive risk hanteras finns med.

Risk	Beskrivning	Hantering av risk
Flyktingvåg	Sverige ser en risk för ökad flyktingström till landet på grund av Rysslands invasion av Ukraina. Hur stor flyktingströmmen blir eller när den eventuellt kommer att påverka Vindelns kommun går ej att förutse. Migrationsverket och berörda myndigheter har meddelat att de inte kan lämna någon prognos för hur många flyktingar som kommer till Sverige från Ukraina.	Följa utvecklingen av kriget.
Säkerhetspolitiskt läge	Rysslands invasion av Ukraina har medfört ett försämrat säkerhetspolitiskt läge i Europa och Sverige. Hur situationen framöver ser ut är i dagsläget svårt att prognostisera men det finns inga signaler på att det säkerhetspolitiska läget skulle förbättras på kort sikt.	Omvärldsbevakning pågår löpande, intern och extern kommunikation, aktivering av krisledningsgruppen vid behov, samverkan inom länet (enligt gemensam överenskommelse), samt översyn och revidering av beredskapsplaner i kommunen. Översyn av IT-säkerhet görs kontinuerligt. Försvarsmakten anpassar och vidtar även fortsättningsvis de åtgärder som krävs, enskilt och tillsammans med partnerländer, för att möta och hantera olika typer av händelseutvecklingar, precis som tidigare.
Stigande priser på råvaru- och finansiella marknader	I och med situationen i Ukraina ser vi redan nu stigande priser på bland annat drivmedel. Hur mycket och hur länge detta kommer att påverka är i dagsläget mycket oklart.	Omvärldsbevakning pågår löpande, intern och extern kommunikation, krisledningsgruppen är aktiverad, samverkan inom länet (enligt gemensam överenskommelse), samt översyn och revidering av beredskapsplaner i kommunen.
Åldrande befolkning samt ökade krav från staten	Kommer sannolikt att medföra ett ökat behov inom äldreomsorgen framför allt inom hemtjänst och hemsjukvård samt högre krav på kvalitet och kompetens från staten.	Förändring av struktur för boende för äldre har påbörjats med förändrat arbetssätt. Tät dialog med SKR och kranskommuner.
Brist på arbetskraft	På grund av brist inom flera yrkesgrupper som medför svårigheter att rekrytera finns det en risk att kommunen inte kan verkställa insatser som är lagstadgade.	Under 2023 fortsätter arbetet med att identifiera och genomföra åtgärder som stärker kommunens förmåga att behålla och rekrytera personal.
Ökad psykisk ohälsa	Kan medföra ökade behov inom individ- och familjeomsorg samt äldreomsorgen.	Utveckling av förebyggande arbete pågår och kommer under 2023 att utvecklas ytterligare.

Risk	Beskrivning	Hantering av risk
Statsbidragens varaktighet	Varaktigheten och längden på statsbidragen varierar. Detta innebär att kommunen kan få både högre och lägre statsbidrag under budgetåret.	Regelbunden uppföljning av statsbidragen gällande förutsättningar och varaktighet.
Brist på platser och lokaler inom barnomsorgen	Antalet barn med behov av barnomsorgsplatser kan öka.	Öppnande av ytterligare förskoleavdelning i tätorten, samt fler anställda inom barnomsorgen.
Ökat antal elever i behov av stöd	För- och grundskolan märker av ett ökat stödbehov till elever.	Utbildning av personal, tydliga analyser av behov och tidiga insatser.
Brandposter	Underhåll är eftersatt under många år och riktade insatser behöver göras för att brandposter har den funktion som krävs när de behöver användas och finns på de platser som är nödvändiga.	Prioritering finns för driftsbudget 2024 om åtgärder.
Investerings- och underhållsbehov på vägar och offentlig belysning	Många vägar samt offentlig belysning är ålderstigna och har stora underhålls- och investeringsbehov.	Långsiktig planering för investeringsåtgärder och där det är aktuellt sker samprojektering med Vakin och andra ledningsägare.
Lokalnyttjande	Översyn behöver ske gällande effektivt lokalnyttjande.	Utredning pågår gällande effektivt nyttjande av kommunens lokaler, kopplat till verksamheternas behov.
Åtgärder kopplat till fastighetsunderhåll	Flera av kommunens fastigheter är i behov av underhåll.	Vindelnbostäder utarbetar underhållsplaner. Avsätta medel i budget till underhåll.
Överskott/underskott bostäder	En viss bostadsbrist kan ses i tätorterna i Vindelns kommun. Behovet av fler och attraktiva bostäder är fortsatt högt. Detta leder till återhållsamma flyttkedjor samt minskar möjligheten att attrahera nya invånare till Vindelns kommun. Vindelnbostäder AB kommer nyproducera lägenheter både i Tvärålund och i Vindelns tätort. Privata aktörer har nyproduktionsprojekt i bland annat Vindeln och Granö.	Med god framförhållning av nya detaljplaner för nya bostadsområden kommer det att medföra en robust och framtidssäker bostadsförsörjning. Möjliggörande av attraktiva tomtmarker för egna hem, privata aktörer och hyresvärdar samt för kommunala bostadsbolaget gör Vindelns kommun till en attraktiv kommun och ett samhälle som kan locka ny arbetskraft.
Sårbarhet VA-anläggningar	Vårt ledningsnät och många av våra anläggningar är ålderstigna och säkerhetstänket har inte alltid haft högsta prioritet. Inträdet i VAKIN har inneburit ökat fokus på dessa områden.	Arbete med reservvatten, förebyggande åtgärder, ökad nivå på investeringar, systematiskt säkerhetsarbete, certifiering av organisationen enligt ISO.
AB Bubergsgårdens friluftsanläggningar	Brist på långsiktig plan för framtida verksamhet och finansiering. Risk för att kommunen måste fortsätta att skjuta till pengar.	Styrelsen har haft möte med kommunstyrelsens arbetsutskott och diskuterat bolagets verksamhetsplan och framtida organisation. Förslag om att inrymma Bubergsgården i Vindelnbostäder har presenterats. Beslut att utreda frågan ytterligare.

## Pensionsförpliktelser

Pensionsförpliktelsen redovisas sedan 1998 enligt den s.k. blandmodellen där pensioner intjänade före 1998 inte skuldförs utan redovisas som ansvarsförbindelse. De totala pensionsförpliktelserna uppgår till 141,6 Mkr, varav ansvarsförbindelsen uppgår till 113,5 Mkr.

Pensionsförpliktelse	Kommunen	
	2022	2021
<b>Total pensionsförpliktelse i balansräkningen</b>		
a) Avsättning inkl. särskild löneskatt	5 387	5 496
b) Ansvarsförbindelse inkl. särskild löneskatt	113 546	118 415
Pensionsförpliktelse som tryggats i pensionsförsäkring	22 624	21 541
Pensionsförpliktelse som tryggats i pensionsstiftelse	0	0
Summa pensionsförpliktelser (inkl. försäkring och stiftelse)	141 557	145 452
<b>Förvaltade pensionsmedel - marknadsvärde</b>		
Totalt pensionsförsäkringskapital	25 243	27 216
- varav överskottsmedel	0	1 148
Totalt kapital pensionsstiftelse	0	0
Finansiella placeringar avseende pensionsmedel (egen förvaltning)	0	0
Summa förvaltade pensionsmedel	25 243	27 216
<b>Finansiering</b>		
Återlånade medel	116 314	118 236
Konsolideringsgrad	17,8 %	18,7 %

## Händelser av väsentlig betydelse

- Under 2022 har beslut fattats om ny politisk organisation samt ny förvaltningsorganisation.
- Kommunfullmäktige har beslutat om en ny vision för Vindelns kommun. Visionen lyder enligt följande: Många byar små blir en levande bygd - Tillsammans är vi Vindeln.
- Samtliga kommuner i Sverige har erhållit extra statsbidrag för arbetet med civilt försvar.
- Kriget som pågår i Europa får påverkan på många plan. Människor på flykt har anlänt till kommunen och insatser för att ta emot anvisade flyktingar, har genomförts. Ökande priser för el och bränsle påverkar både offentlig- och privat sektor. Det förändrade ränteläget får konsekvenser.
- Ett utredningsarbete pågår för etablering av Vindeln Innovation Center. En del i satsningen är bildandet av ett kompetensutvecklingscenter med fokus på kompetensutveckling och kompetensförsörjning.
- En bredbandsutredning har genomförts med syfte att tydliggöra Vindelnbostädernas uppdrag samt att förnya instruktioner inklusive bredbandsstrategi.
- En ny förskoleavdelning har planerats i kommunens centralort. Avdelningen startas upp i början av 2023.
- Satsningen med det nya trygghetsboendet på Almagården har fallit väl ut. Många har flyttat in på boendet och det särskilda boendet Älvbacken har byggts ut för att omfatta fler platser i särskilt boende.
- Indikatorer kopplade till kommunens målstruktur ses över och under den första delen av 2023 presenteras revideringsförslag.
- Arbete pågår med att skapa ett tydligt och attraktivt arbetsgivarvarumärke. Kopplat till detta ska också former för värdegrund tas fram.
- En kösutredning genomförs som ska lämna förslag till framtida körsorganisation. Utredningsresultatet ska presenteras i april 2023.
- En utredning angående kommunens bredband har genomförts och beslut om organisation för bredbandet kommer att fattas under 2022.
- Ett flerbostadshus i Tvärålund har fått bygglov.
- En konferensanläggning på Nabben i Granö har fått bygglov.
- Detaljplan för fastigheten Sjukstugan 1 har antagits i kommunfullmäktige. Planen möjliggör bebyggelse av bostäder.
- Detaljplanen för norra delen av Tegsnäsets industriområde har vunnit laga kraft.
- Handlingsplan, Förenkla helt enkelt, är klar och arbetet påbörjat.
- Ny livsmedelstaxa med efterhandsdebitering antogs och börjar gälla från 1 januari 2023.
- Förslag till hastighetsplan för Granö, Hällnäs, Tvärålund och Åmsele tätort är framtagen.
- Handläggningstider för bygglov har i snitt varit 6,8 veckor för 2022.
- 110 olika bygglov/anmälningar har hanterats under 2022, varav bygglov för tre nya enbostadshus har lämnats under 2022.
- Arbete för att ändra byggrätten i gamla detaljplaner för Granö, Hällnäs, Tvärålund Vindeln, och Åmsele har påbörjats.
- Detaljplanen för utökning av byggrätt och beredning av användningsområden för Innovationspark har varit på granskning och är redo för antagande under 2023.
- Under höstterminen har skolverksamheten i tätorten uppmärksammats i media. Skolinspektionen besökte i samband med detta aktuella skolor, men fann inget att anmärka på.
- Förebyggande insatser inom individ- och familjeomsorg ger effekt på minskade kostnader av institutionsvård och ett projektsamarbete inom ramen för psykisk hälsa med barn- och utbildningsnämnden förstärker stödet till barn- och unga i tidigt skede.
- Den 11 december påverkades Bubergsgårdens verksamhet av en omfattande brand. Den medförde att garagebyggnad inklusive förråd med innehåll brann ned till grunden. Omfattningen av skadan i förlorad utrustning och fastighet överstiger 4 Mkr. Branden medförde att säsongsstart försköts 5 veckor och ett omfattande arbete vidtog med att försöka återställa vitala delar för att öppna anläggningen för besökare och tränings-/tävlingsverksamhet.

## Styrning och uppföljning av den kommunala verksamheten

Kommunfullmäktige beslutade 23 juni 2020, § 74 och den 28 september 2020, § 99 om en ny målstyrningsmodell för Vindelns kommun. Den nya modellen trädde i kraft 2021 och bygger på fokusområden, 11 övergripande mål samt fastställda indikatorer.

Under 2022 har kommunfullmäktige fastställt vision som ska gälla fram till 2030. Visionen lyder enligt följande: Många byar små blir en levande bygd - Tillsammans är vi Vindeln.

Målstyrningsmodellen kommer att utvecklas under 2023 med viss revidering av indikatorer. Kommunens kanslichef kommer att ansvara för utveckling av målstyrningsmodellen.

## Uppföljning kommunens övergripande mål

Målstrukturen för Vindelns kommun bygger på 11 mål med tillhörande indikatorer fastställda av kommunfullmäktige. Under året mäter verksamheten hur väl indikatorerna till respektive mål uppfylls vid fastställda mättillfällen, dessa är individuella för respektive indikator. Målanalys sker i samband med delår- och bokslut. I årsbokslutet görs den slutliga utvärderingen av måloppfyllelsen.

### Mål 1. Vindelns kommuns ekonomi är stark, framåtsyftande och når varje år etablerade indikatorer



#### Kommentar

##### Status:

Mål om en stark ekonomi för år 2022 är uppnått under året.

##### Analys:

Ännu ett år med starkt resultat. Detta beror främst på att skatteintäkter och generella bidrag är högre än budgeterat. Alla verksamheter visar ett positivt utfall jämfört med budget förutom socialnämnden som har ett negativt utfall. Anledningen till socialnämndens negativa utfall är framförallt högre kostnader inom hemtjänsten kopplat till den omställning som görs i boendestrukturen. Detta visar på en relativt stabil grund i verksamheternas ekonomi. Det är viktigt att verksamheterna bedrivs på ett kostnadseffektivt sätt.

Soliditeten stärktes detta år. Detta bidrar till goda förutsättningar inför kommande år med väntad lågkonjunktur och stora investeringsbehov inom kommunens verksamheter.

Vad gäller investeringar ligger den på en godkänd nivå för 2022.

Kassalikviditeten är i nivå jämfört med övriga kommuner i Västerbotten som ligger på 126,1 % för 2021. Den har minskat från 2021 bland annat beroende på att Vindelnbostäder har amorterat ner sina krediter till en lägre nivå.

Indikatorer	Måttbeskrivning	Mätvärde	Utfall	Utfall fg år	Kommentar
Årsresultatets andel av skatteintäkter och generella statsbidrag ska uppgå till minst 2,5 %	Grön: 2,5% eller mer Gul: 0,5% upp till 2,5% Röd: Mindre än 0,5%	2,5 %	7,2 %	6,3 %	Enligt utfall per december 2022 uppgår årets resultat till 7,2 % av skatteintäkter och generella statsbidrag.
Soliditeten inklusive ansvarsförbindelsen för pensionsförpliktelsen ska uppgå till minst 15 %	Grön: Minst 15%. Gul: Mindre än 15%, dock minst 13%. Röd: Mindre än 13%.	15 %	33,4 %	27,5 %	Enligt utfall per december 2022 uppgår soliditeten till 33,4 %.
Årets nettoinvesteringar uppgår till minst 85 % av årets avskrivningar, max 100 % av årets avskrivningar + resultat	Grön: Minst 85% av årets avskrivningar, max 100 % av årets avskrivningar + resultat. Gul: Mindre än 85% av årets avskrivningar. Röd: Mer än 100 % av årets avskrivningar +resultat.	85 %	100 %	95 %	Enligt utfall per december för investeringar 2022 uppgår årets investeringar till 100 % av avskrivningarna plus 93 % av resultat + avskrivningar.
Kassalikviditet för kommunkoncernen	Grön: Avvikelse mot föregående års ovägda medel för Västerbottens kommuner 0-5,0 % enheter under eller 0-10,0 % enheter över. Gul: Avvikelse mot föregående års ovägda medel för Västerbottens kommuner 5,1-10,0 % enheter under eller 10,1-20,0 % enheter över. Röd: Avvikelse mot föregående års ovägda medel för Västerbottens kommuner mer än 10,0 % enheter under eller 20,0 % enheter över.	126,1 %	127,3 %	153,7 %	Enligt utfall per december 2022 är kassalikviditeten 127,3 %. Vilket är en minskning jämfört med föregående år samt från delårssiffran 2022. Vindelnbostäder har amorterat på sina krediter vilket gör att kassalikviditeten har minskat. Kassalikviditeten ligger i nivå jämfört med övriga kommuner i Västerbotten som ligger på 126,1 % för 2021.

**Mål 2. Det ska finnas goda möjligheter att leva och bo i hela Vindelns kommun**


**Kommentar**
**Status:**

Resultatet av genomgången visar att det finns tillgängliga byggbara områden för alla listade former av verksamheter och boenden.

**Analys:**

Det finns byggbara/detaljplanelagda områden för en- och tvåbostadshus i samtliga tätbebyggda områden samt möjlighet för byggande av flerbostadshus. Det finns detaljplanelagda områden som omfattar flerbostadshus punkthus samt handel och turism i centralorten. Vindeln Innovation Park har lediga tomter och det finns byggrätt för äldreboende i centralorten.

Miljö- och byggnadsnämnden fortsätter arbetet med att ta fram detaljplaner efter prioriteringsordning och kölista. Målet för indikator 1 bör vara mer specifikt och tydliggöra vilka exploateringar som ska finnas var. Det skulle underlätta arbetet med en strategi för att uppnå målet samt underlätta för utvärdering av måluppfyllelse.

Indikatorer	Måttbeskrivning	Mätvärde	Utfall	Utfall fg år	Kommentar
Tillgängliga byggbara områden ska finnas i hela kommunen	Grön: Det finns tillgängliga byggbara områden för alla listade former av verksamheter och boenden. Gul: Det finns tillgängliga byggbara områden för mer än hälften men inte alla listade former av verksamheter och boenden. Röd: Det finns tillgängliga byggbara områden för mindre än hälften av listade former av verksamheter och boenden.	100 %	100 %	100 %	



Indikatorer	Måttbeskrivning	Mätvärde	Utfall	Utfall fg år	Kommentar	
Barnkultur ska erbjudas i hela kommunen	<p>Grön: Barnkultur-evenemang erbjuds på samtliga kommunala bibliotek.</p> <p>Gul: Barnkultur-evenemang erbjuds på 80%-99% av de kommunala biblioteken.</p> <p>Röd: Barnkultur-evenemang erbjuds på mindre än 80% av de kommunala biblioteken.</p>	100 %	100 %	100 %	Erbjudandet om barnkultur i hela kommunen visar på hög måluppfyllnad.	●
85 % av de hushåll som har tillgång till det kommunala bredbandsnätet (vid fastighetsgräns eller fastighet) ska vara anslutna till ett abonnemang	<p>Grön: Minst 85% av de hushåll som har tillgång till det kommunala bredbandsnätet är anslutna till ett abonnemang.</p> <p>Gul: 83-84,9% av de hushåll som har tillgång till det kommunala bredbandsnätet är anslutna till ett abonnemang.</p> <p>Röd: Mindre än 83% av de hushåll som har tillgång till det kommunala bredbandsnätet är anslutna till ett abonnemang.</p>	85 %	66,6 %	61 %	<p>2344 fastigheter har möjlighet att ansluta sig till det kommunala bredbandsnätet vid slutet av 2022.</p> <p>1748 fastigheter har kopplat in fastigheten.</p> <p>1463 fastigheter har anslutit sig till ett abonnemang.</p> <p>Ett större arbete pågår för att utöka bredbandsnätet i kommunen.</p>	■
Alla barn ska bli anvisade en förskoleplats inom två månader från att komplett ansökan inkommit (om inte senare placeringsdatum önskas)	<p>Grön: 90-100% av de som söker plats på förskola får plats inom två månader.</p> <p>Gul: 80-89% får plats inom två månader.</p> <p>Röd: Under 79% får plats inom två månader</p>	90 %	100 %	100 %	Galaxen har fått ta emot fler barn under höstterminen 2022, vilket har möjliggjort att vi klarat målet. Till vårterminen 2023 öppnas en ny avdelning och dessa överinskrivna barn flyttas då till den nya avdelningen.	●

### Mål 3. Alla elever ska efter avslutad grundskola söka gymnasial utbildning och blir antagen på sitt förstahandsval gällande gymnasieprogram



#### Kommentar



##### Status:

Målet markeras som gult, det vill säga delvis uppfyllt.

##### Analys:

För att nå målet inför kommande år har ett underlag tagits fram av skolans ledningsgrupp, som analyserar elevernas kunskapsutveckling på respektive skola. Detta underlag kommer att ligga som grund för diskussioner på respektive skola gällande hur elevernas måluppfyllelse ska öka, samt fördelning av resurser till respektive skola. Ett treårigt samarbete har även inletts med Skolverket, för att öka elevresultaten.

Trots att målet inte är uppfyllt är eleverna i årskurs 9 bland de 25 % bästa i Sverige avseende att uppnå kunskapskraven i alla ämnen. 100 % av eleverna väljer också att söka till gymnasiet. Antagning på förstahandsvalet är baserat på hur stor konkurrens det är om varje plats på respektive gymnasieprogram, vilket i sig är en fråga om utbud och efterfrågan, snarare än om eleverna uppnår kunskapskraven.

Indikatorer	Måttbeskrivning	Mätvärde	Utfall	Utfall fg år	Kommentar
Andelen som sökte till gymnasiet	100 %	100 %	100 %	91,84 %	Avser elever som söker inom och utanför Västerbottens gymnasie-samverkan 
Andelen som kom in på sitt förstahandsval till gymnasiet	Grön: 90-100% av de som söker till gymnasiet tar sig in på sitt förstahandsval. Gul: 80-89% Röd: Under 79%	90 %	72 %	82 %	Efter andra antagnings-omgången har samtliga elever erbjudits en plats på gymnasiet, dock inte alltid på sitt förstahandsval. 

Indikatorer	Måttbeskrivning	Mätvärde	Utfall	Utfall fg år	Kommentar
Det genomsnittliga meritvärdet (17 ämnen) för elever i årskurs 9 i kommunala skolor ska vara bland de fem bästa i länet	Grön: Topp 5 i länet. Röd: Topp 6 eller lägre i länet.		Nej	Nej	I jämförelse med länets femton kommuner har Vindelns det lägsta resultatet under 2022 tätt följt av en närliggande kommun när det kommer till genomsnittligt meritvärde på 17 ämnen. Dock är eleverna i årskurs 9 bland de 25 % bästa i Sverige avseende att uppnå kunskapskraven i alla ämnen.

#### Mål 4. Andelen medborgare i sysselsättning ska årligen öka



#### Kommentar

##### Status:

Samarbetet mellan arbetsmarknadsenheten och individ- och familjeomsorgen har inneburit förändrade arbetssätt med målgrupperna som gett förbättrade resultat, arbetet kommer att fortsätta enligt detta arbetssätt.

##### Analys:

Samtidigt som samarbeten gett goda resultat under året finns utmaningar i att hantera de som står allra längst ifrån arbetsmarknaden. Inom vuxenutbildningen pågår ett arbete med att utveckla stödet till studerande samt förbättra uppföljningen av studieplanerna vilket förväntas ge ökad måluppfyllelse.

Indikatorer	Måttbeskrivning	Mätvärde	Utfall	Utfall fg år	Kommentar
Andelen unga som ingår i det kommunala aktivitetsansvaret ska årligen minska	Grön: Minskar med minst 10% jämfört med föregående år. Gul: Minskning med 5-9%. Röd: Mindre minskning än 5% eller ökning.		32 st	51 st	

Indikatorer	Måttbeskrivning	Mätvärde	Utfall	Utfall fg år	Kommentar
Andel elever som har godkänt i alla ämnen i sin studieplan, Vuxenutbildning	Grön: 90-100% av de som studerar på vuxenutbildningen ska ha godkänt i alla ämnen i sin studieplan. Gul: 75-89% Röd: Under 75%	90 %	66 %	90 %	Under andra halvan av året var det fler elever som fick godkänt i sina kurser gentemot vårterminen. De förändringar som skett är att vi nu har fler upphandlade leverantörer av yrkesutbildningar jämfört med höstterminen.
Antalet personer som har behov av långvarigt försörjningsstöd minskar	Grön: 25% bästa kommunerna i Sverige. Gul: Placering mellan grönt och rött. Röd: Bland de 25% sämsta kommunerna i Sverige.		24,1 st	22 st	

### Mål 5. Arbetsmiljö och hälsa prioriteras och medarbetarnas motivation att jobba i Vindelns kommun ökar årligen



#### Kommentar

##### Status:

Målet markeras som gult, det vill säga till viss del uppnått.

##### Analys:

Utfallet på indikator 1 visar på en ökad motivation. Detta är mycket glädjande men innebär att arbete för fortsatt gott utfall är mycket viktigt. En rad aktiviteter är planerade för ett fortsatt gott utfall. Det handlar om arbete med kommunens arbetsgivarvarumärke samt tydliga uppdrag för ledning och styrning. Gällande indikator 2 markeras utfallet som gult. Det kan konstateras att utfallet i princip är oförändrat från föregående år. Det föranleder att det finns ett arbete fortsatt att göra.

Indikatorer	Måttbeskrivning	Mätvärde	Utfall	Utfall fg år	Kommentar
Hållbart medarbetar-engagemang, sektion 1 motivationsindex ökar årligen	Grön: När index ökar med minst 0,01 poäng, Gul: Om index är oförändrat, Röd: Om index försämras.	4,18 poäng	4,19 poäng	4,17 poäng	Utfall redovisar en marginellt fortsatt ökning.

Indikatorer	Måttbeskrivning	Mätvärde	Utfall	Utfall fg år	Kommentar
Andelen positiva svar i HME-enkäten gällande fysisk och psykosocial arbetsmiljö ökar årsvis	Grönt: När andelen positiva svar ökar. Gult: Om andelen är oförändrat, Röd: Om andelen positiva svar försämras.		69,4 %	69,8 %	Utfallet påvisar ett i princip oförändrat utfall från föregående år.

### Mål 6. Personer som söker stöd inom omsorgsverksamheter ska få ändamålsenlig insats som verkställs inom specificerat antal dagar



#### Kommentar

##### Status:

Målet markeras som gult, det vill säga delvis uppfyllt.

##### Analys:

Utfallet per helår är enligt förväntan. När det gäller kontinuiteten så är det svårt att uppnå på grund av smittspridning av Covid-19. Den höga sjukfrånvaron gör det svårt att bemanna med samma personal i de olika grupperna. Behovet av insatser varierar också över tid mellan de olika hemtjänstgrupperna vilket ställer höga krav på flexibilitet. När det gäller genomförandeplan så är det svårt att hinna kalla samman berörda personer inom tidsgränsen. Här är det viktigt att rätt personer deltar vid upprättandet av genomförandeplanen för kvalitetens skull samt delaktighet.

Indikatorer	Måttbeskrivning	Mätvärde	Utfall	Utfall fg år	Kommentar
Personer som söker försörjningsstöd ska få återkoppling inom två arbetsdagar	Grönt: Mindre än 3 arbetsdagar Gul: 3–4 arbetsdagar Röd: 5 arbetsdagar eller fler.	2 dagar	2 dagar	2 dagar	En sms-tjänst har införts, som medför återkoppling direkt när ansökan lämnats in.
Personer som söker försörjningsstöd ska få beslut inom sju arbetsdagar efter komplett ansökan	Grön: Beslut inom 7 arbetsdagar eller färre. Gul: 8–9 arbetsdagar. Röd: 10 arbetsdagar eller fler.	7 dagar	5,63 dagar	3,8 dagar	Mätning av indikatorn visar på hög målpuppfyllelse
Personer som erhållit hemtjänstbeslut ska få ändamålsenlig insats i hemmet som verkställs inom fyra dygn	Grön: Insatsen verkställs på 4 dygn eller färre. Gul: 5-6 dygn. Röd: 7 dygn eller fler.	4 dagar	4 dagar	4 dagar	Hög målpuppfyllnad på grund av bra processer och etablerat samarbete mellan myndighet och verkställighet.

Indikatorer	Måttbeskrivning	Mätvärde	Utfall	Utfall fg år	Kommentar
Personer som erhållit hemtjänstbeslut ska få ändamålsenlig insats i hemmet med hög kontinuitet av personal	Grön: vid 12 personer eller färre i snitt på en 14-dagarsperiod. Gul: vid 13–14 personer. Röd: vid 15 personer eller fler.	12 personer	17 personer	15 personer	Kontinuiteten har försämrats främst på grund av pandemin men även utifrån ökade behov i kombination med personalbrist.
Personer som får insats från omsorgens verksamheter ska få ändamålsenlig insats baserad på komplett och dokumenterad genomförandeplan inom 8 dygn från verkställighet. Rutin inom "korttidsvistelse" är 3 dygn.	Grön: Mindre än 8 arbetsdagar Gul: 8–9 arbetsdagar. Röd: 10 arbetsdagar eller fler.			13 arbetsdagar	

### Mål 7. Kontakt med kommunens verksamheter innebär ett gott bemötande där service samt tillgänglighet kontinuerligt förbättras



#### Kommentar

##### Status:

Målet har markerats med grönt, det vill säga uppfyllt.

##### Analys:

Nöjdheten hos våra brukare inom äldreomsorgen är hög vilket visar på ett gott bemötande och god service. Resultat för individ- och familjeomsorgens verksamhet saknas så ingen analys kan göras där. Utfallet visar på god måluppfyllelse när det gäller nöjdheten hos brukare inom hemtjänst och särskilt boende. Det har dock inte skett någon ökning men ligger på en hög och stabil nivå. I övrigt var det problem med "tyck och tryck" under perioden som individ- och familjeomsorgen skulle mätas.

Indikatorer	Måttbeskrivning	Mätvärde	Utfall	Utfall fg år	Kommentar
Medborgare och besökare upplever att servicen och bemötandet i kommunens verksamheter förbättras	Grön: Andelen positiva svar ökar. Gul: Andelen positiva svar är oförändrade. Röd: Andelen positiva svar minskar.	92 %	92 %	87,25 %	Nöjdheten har sedan år 2020 ökat från en nöjdhet på 85 % av besökarna till år 2022 då 92 % av besökarna är nöjda eller mycket nöjda med bemötandet och servicen.

Indikatorer	Måttbeskrivning	Mätvärde	Utfall	Utfall fg år	Kommentar
Nöjdheten bland medborgare och besökare som använder kommunens digitala tjänster (minasidor.vindeln.se) ökar årligen	Grön: Andelen positiva svar ökar Gul: Andelen positiva svar är oförändrade. Röd: Andelen positiva svar minskar.	1,2	1,23	1,2	Vid avstämning 2021 hade mina sidor en indikator på 1,2, vid delårsavstämning 2022 hade vi höjt oss till 1,29. Vid årsavstämning landar indikatorn på 1,23 vilket är en marginell ökning från föregående år.
Nöjdheten bland kommunens brukare inom särskilda boenden och hemtjänst ökar årligen	Grön: Andelen positiva svar ökar. Gul: Andelen positiva svar är oförändrade. Röd: Andelen positiva svar minskar.	94 %	93 %		År 2022 har nöjdheten bland brukarna minskat med 1 procentenhet jämfört med år 2020. År 2021 genomfördes ingen undersökning på grund av covid-19 pandemin. Enligt jämförelser med andra kommuner i landet medför resultatet dock fortfarande att kommunen är bland de 25 % bästa kommunerna i Sverige i frågan om nöjdhet bland brukare.



## Mål 8. Folkhälsoarbetet inom Vindelns kommuns verksamheter ger positiv effekt som årligen förbättras



### Kommentar



#### Status:

Målet markeras som gult, det vill säga delvis uppfyllt.

#### Analys:

Utfallet är förväntat då man sett en ökning av användandet av alkohol och tobak bland unga. Fältgruppens och ANDTS -arbetet blir viktigare för att arbeta förebyggande i målgruppen unga. Aktiviteter för att stimulera unga till en aktiv och bra fritid är vägledande för en god hälsa. Men också viktigt att fortsatt arbeta med föräldraskapsstöd som påbörjades under 2022 vilket handlar om att stärka föräldrarollen. Ett fortsatt arbete kommer bedrivas med lågtröskel-aktiviteter för människor som riskerar utanförskap. Ett hälsofrämjande samordningsteam har inrättats för att jobba förebyggande och hälsofrämjande för äldre.

Indikatorer	Måttbeskrivning	Mätvärde	Utfall	Utfall fg år	Kommentar
Andelen som inte nyttjar tobak, alkohol eller droger i åk 9 ökar	Grön: Andelen som inte nyttjar utgör 90-100%. Gul: Andelen som inte nyttjar utgör 70-89%. Röd: Andelen som inte nyttjar ovanstående utgör 69% eller lägre.	90 %	85 %	90 %	I utfallet från enkäten är trenden att fler använder alkohol och tobak, då främst snus.
Andelen elever som uppger att de känner sig trygga i skolan ökar. Åk 4-9.	Grön: Andelen som upplever trygghet utgör 90-100%. Gul: Andelen som upplever trygghet utgör 70-89%. Röd: De som upplever trygghet utgör 69% eller lägre.	92,4 %	88 %	91 %	Något färre elever uppger att de känner sig trygga i skolan.
Andel invånare som upplever trygghet i samhället avseende gator, torg och bostadsområden	Grön: Andelen som upplever trygghet utgör 80% eller högre. Gul: Andelen som upplever trygghet utgör 60-79%. Röd: De som upplever trygghet utgör 59% eller lägre.	80 %	91 %	88 %	Resultatet för 2022 visar en ökning på tre procentenheter i jämförelse med 2021.

Indikatorer	Måttbeskrivning	Mätvärde	Utfall	Utfall fg år	Kommentar	
Minskat stillasittande hos den vuxna befolkningen (16-84 år) i Vindelns kommun	Grön: Stillasittande mer än 7 timmar/dag, högst 29% Gul: Stillasittande mer än 7 timmar/dag, 30-39% Röd: Stillasittande mer än 7 timmar/dag, 40% eller högre.	29 %	36 %	35 %	Målet markeras med gult, en procent mer är stillasittande i jämförelse från föregående år.	
Antal fallolyckor bland personer som får kommunala insatser minskar	Grön: Antal fall har minskat, Gul: Oförändrat, Röd: Antal fall har ökat	246 st	246 st	289 st		


### Mål 9. Vindelns kommuns näringslivsklimat ska årligen upplevas mer positivt av företagen i kommunen



#### Kommentar

**Status:** Målet markeras som rött, det vill säga uppnås ej.

**Analys:** För att kommunen ska nå en bättre måluppfyllelse är det viktigt att arbeta strategiskt. Det krävs ett gott samarbete mellan kommunens sektorer och miljö och byggförvaltningen och att fokus ligger på att skapa möjligheter. Många insatser görs löpande under året för att förbättra förutsättningarna för det lokala näringslivet. Exempel som dialogmöten, Vindelns Business week, samarbeten med näringsliv som Vindelns handel, Industriföretagarrådet, kompetenscentrumutredningen och projekten Hemma är Vindelns och NIS 6.o.

Indikatorer	Måttbeskrivning	Mätvärde	Utfall	Utfall fg år	Kommentar	
Samlade omdömet	Grön: Poäng för det samlade omdömet 3,65 eller högre. Gul: Poäng 3,51 – 3,64. Röd: Poäng under 3,51	3,1	3,1	3,26	Årets ranking bygger på företagens svar från undersökningen som genomförs våren 2022.	

**Mål 10. Vindelns kommuns verksamheter bidrar årligen till en hållbar miljö**

**Kommentar**
**Status**

Vindelns kommun har under 2022 förbättrat sina mätvärden för målet något, mer inom vissa områden än andra. Men samtliga indikatorer visar på en förbättring mot föregående år. Så målet sätts som uppfyllt, grönt, för 2022.

**Analys**

En förbättring mot föregående år har skett, men utvecklingen går i långsam takt och de indikatorer som finns ger enbart en del av bilden för kommunens arbete i miljöfrågan. Att ta fram lite strategier för hur kommunen ska arbeta framöver skulle gynna arbetet i att bidra till en hållbar miljö.

Indikatorer	Måttbeskrivning	Mätvärde	Utfall	Utfall fg år	Kommentar
Andel av kommunens fordonsflotta som utgörs av fordon som är möjliga att driva med fossilfria drivmedel ökar årligen	Grön: Ökar. Gul: Oförändrat. Röd: Minskar.	53 %	53 %	52 %	Utfallet för 2022 innebär en ökning på en procentenhet i jämförelse med föregående år.

Indikatorer	Måttbeskrivning	Mätvärde	Utfall	Utfall fg år	Kommentar
Minska mängden matavfall i kommunens kök	Grön: Mindre än 19 gram per portion. Gul: 19 -22 gram per portion. Röd: Mer än 22 gram per portion.	19 g	18,4 g	21,75 g	<p>Utfallet visar på en klar förbättring jämfört med föregående år.</p> <p>Fortfarande är skillnaderna väldigt stora mellan centralortens skolors svinn och byaskolorna. Där byaskolorna håller mycket lågt svinn på gott och väl under 15 g per barn/elev. På Renforsskolan går tendensen åt fel håll. Detta bidrar till att snittet i hela kommunen dras ner, där ett arbete återstår på Älvbrinksskolan och Renforsskolan.</p> <p>Inom socialförvaltningen pågår ett arbete med att försöka minska portionsstorlekarna till vad som verkligen går åt.</p>
Elförbrukningen i kommunens fastigheter ska årligen minska	Grön: Minskning Gul: Oförändrat Röd: Ökning.	1 999 Mwh	1 999 MWh	2 199 MWh	Trots svårigheter att minska elförbrukning visar även 2022 en minskad elförbrukning i de kommunala fastigheterna.

**Mål 11. Utöandet av kultur- och fritidsaktiviteter i Vindelns kommun ökar årligen**

**Kommentar**
**Status:**

Målet markeras som grönt.

**Analys:**

Målet har vid bokslutet uppfyllts till sin helhet. Indikatorerna ger inte en heltäckande bild av hur utöandet av kultur- och fritidsaktiviteter ser ut. Utvecklingen ser ut att fortsatt gå i rätt riktning gällande kultur- och fritidsaktiviteter i kommunen.

Trycket på halltider har ökat och fördelningen av tiderna är utmanande vilket tyder på fler aktiviteter. Inom kultursidan ser vi fler engagerade och en bra samverkan mellan såväl kommunen som mellan föreningarna.

Indikatorer	Måttbeskrivning	Mätvärde	Utfall	Utfall fg år	Kommentar
Nyttjandegrad av kommunens utbud (aktiviteter) ökar	Grön: Nyttjandegraden ökar årsvis. Gul: Ingen ökning. Röd: Minskning.	21 325,5	24 917,5	21 325,5	Utlån på bibliotek har stadigt ökat sedan föregående år.  Tydlig ökning ses också av besökare till de kulturarrangemang som arrangeras både för barn och vuxna via biblioteket.  *2021 rapporterades endast kultur för barn.
Nyttjandegrad av kommunens fritids- och kulturlokaler ökar	Grön: Nyttjandegraden ökar årsvis. Gul: Ingen ökning. Röd: Minskning.	2 830 st	2 830 st	1 971 st	Nyttjandegraden på Fritidscentrum, Granö skola och Älvbrinken har ökat.
Nöjdhetsgrad av kommunens utbud och aktiviteter ökar	Grön: Andelen nöjda ökar jämfört med förra året. Gul: Samma resultat som förra året. Röd: Andelen nöjda minskar jämfört med förra året.	90 %	90 %	83 %	Nöjdhetsgraden har enligt utförda undersökningar genom tryck och tryck ökat. Under året har endast en undersökning genomförts på bibliotek och simhall.

## God ekonomisk hushållning och ekonomisk ställning

God ekonomisk hushållning innebär att kommunen ska ha en god ekonomisk hushållning i sin verksamhet och i sådan verksamhet som bedrivs genom andra juridiska personer. God ekonomisk hushållning handlar om att styra ekonomi och verksamhet både i ett kortare och i ett längre tidsperspektiv.

Kommunfullmäktige antog ny policy för god ekonomisk hushållning under våren 2019, som sedan reviderats några gånger, senast hösten 2022. Policyn innehåller bland annat finansiella mål och riktlinjer. Dessa följs upp under delårsbokslut samt årsbokslut.

De finansiella mål som kommunfullmäktige har valt att mäta är flerårsplan, resultat, soliditet, investeringsvolym samt kassalikviditet.

- Flerårsplan är viktigt då det skapar förutsättningar för god ekonomi över tid.
- Ett positivt resultat skapar förutsättning för att långsiktigt kunna finansiera ny- och reinvesteringar, pensionsåtaganden och skapar en beredskap för oförutsedda kostnader.
- Soliditet mäter den finansiella styrkan i ett långsiktigt perspektiv. Den anger hur stor del av tillgångarna som finansierats med eget kapital.
- Investeringsnivån beskriver hur tillgångarna underhålls. En för låg investeringsnivå kan innebära att underhållning av befintliga anläggningar kan vara eftersatta. En hög investeringsnivå under flera år kan leda till sårbarhet i ekonomin då det kan innebära ett ökat behov av lånefinansiering.
- Kassalikviditet är ett mått på den kortsiktiga betalningsförmågan. Det är viktigt att det finns tillgång till likvida medel för kortsiktiga fordringar så som leverantörsfakturor och löner. Motsatt så kan hög kassalikviditet innebära för höga räntekostnader på överflödiga lån.

De finansiella målen som ska följas upp av kommunfullmäktige och dess målvärden är sammanfattade i följande tabell och graderas men hjälp av trafikljusmodellen.

Följs genom	Mätvärden			
	Kommun	VIBO	BUAB	VINVA
Flerårsplan	3 år eller mer			
	2 år			
	Mindre än 2 år			
Resultat	2,5 % eller mer av skatteintäkter & generella bidrag	*Kommunens Fastigheter: Nollresultat snitt över 3 år *Övriga: 3 % av omsättning eller mer	Resultat, exkl. ägartillskott, -250 tkr eller bättre	Nollresultat snitt över 3 år
	0,5 % upp till 2,5 % av skatteintäkter & generella bidrag	*Kommunens Fastigheter: Nollresultat snitt över 3 år *Bostäder: 3 % av omsättning eller mer *Övriga: Ej negativt resultat men under 3 % av omsättningen	Resultat, exkl. ägartillskott, mellan -249 tkr och -313 tkr	Negativt resultat mindre eller lika med än 3 % av omsättningen

Följs genom		Mätvärden			
		Mindre än 0,5 % av skatteintäkter & generella bidrag	*Kommunens Fastigheter: Negativt resultat i snitt över 3 år *Bostäder: Under 3 % av omsättning *Övriga: Negativt resultat	Resultat, exkl. ägartillskott, lägre än -313 tkr	Negativt resultat större än 3 % av omsättningen
Soliditet		15 % eller högre	15 % eller högre	25 % eller högre	10 % eller högre
		13 % upp till 15 %	10 % upp till 15 %	20 % upp till 25 %	5 % upp till 10 %
		Lägre än 13 %	Lägre än 10 %	Lägre än 20 %	Lägre än 5 %
Investeringsvolym		Årets nettoinvesteringar uppgår till minst 85 % av årets avskrivningar och max 100 % av årets avskrivningar + resultat			n/a
		Årets nettoinvesteringar uppgår till mindre än 85 % av årets avskrivningar			n/a
		Årets nettoinvesteringar uppgår till mer än årets avskrivningar + resultat.			n/a
Kassalikviditet		Avvikelse mot föregående års ovägda medel för Västerbottens kommuner 0-5,0 % enheter under eller 0-10,0 % enheter över			
		Avvikelse mot föregående års ovägda medel för Västerbottens kommuner 5,1-10,0 % enheter under eller 10,1-20,0 % enheter över			
		Avvikelse mot föregående års ovägda medel för Västerbottens kommuner mer än 10,0 % enheter under eller 20,0 % enheter över			

Bedömning huruvida kommunen som helhet uppfyller målen görs enligt följande:

**Grön nivå:** Samtliga av kommunens mätvärden är gröna samt minst två tredjedelar av bolagens mätvärden är gröna och inga är röda.

**Gul nivå:** Alla mätvärden utom ett för kommunen är gröna samt minst hälften av bolagens mätvärden är gröna och max tre är röda.

**Röd nivå:** Mer än ett av kommunens mätvärden är inte gröna eller mindre än hälften av bolagens mätvärden är gröna eller mer än tre är röda.

Vid avstämning av de finansiella målen har kommunen och dess bolag uppnått vissa av de antagna målen, dock inte alla.

Följs genom	Uppföljning Målvärden			
	Kommun	VIBO	BUAB	VINVA
Flerårsplan	3 år	3 år	3 år	4 år
Resultat	7,2 %	Kommunens: 0 % Industriefastigheter: 23 % Bostäder: 4 % ViNet: 4 %	-649 tkr	343 tkr
Soliditet	34,2 %	19,6 %	24,5 %	4,4 %
Investeringsvolym	100 % + 93 %	63 %	0 %	n/a
Kassalikviditet	127,3 %			

- **Flerårsplan:** Under året har en treårsplan för kommande års resultat, investerings- och kassaflödesbudget för kommunen antagits av kommunfullmäktige, samt av respektive styrelse för VIBO och BUAB. VINVA har antagit resultatbudget för 4 år och en investeringsplan på 10 år. Detta visar att kommunen och de kommunala bolagen har bra förutsättning att planera och skapa en god ekonomi över tid.



- **Resultat:** Resultatet i kommunen 2022 uppgår till 31,9 Mkr, vilket är 7,2 % av skatteintäkter och generella bidrag, resultatmålet uppnås därmed. Att målet är uppfyllt skapar förutsättningar för att bland annat långsiktigt finansiera ny- och reinvesteringar, klara pensionsåtagande i framtiden. Det finns även en beredskap för oförutsedda kostnader. Kommunen är väl förberedd. Samma period föregående år så var siffran 6,3% för kommunen. Detta har till största del att göra med att skatteintäkterna och de generella statsbidragen har ökat under de senaste åren. Detta i sin tur beror på att konjunkturåterhämtningen har skett snabbare än vad SKR förutspådde. VIBO uppnår sitt resultatmål på alla delar. BUAB har ett negativt utfall beroende bland annat på färre besökande, ökade el- och drivmedelskostnader. Detta innebär att BUAB inte klarar målet. VINVA har ett positivt resultat.
- **Soliditet:** Kommunens soliditet på 34,2 %, inklusive ansvarsförbindelser, överstiger målet på 15 %. VIBO överstiger målet. BUAB och VINVA når inte målet. Detta visar att den framtida långsiktiga styrkan är bra för kommunen och VIBO. Jämfört med föregående års siffror för samma period så har den finansiella styrkan på lång sikt ökat inom kommunen och alla kommunala bolag förutom BUAB som landar på samma nivå. BUAB är enbart 0,5 % från att nå målet i år. VINVA närmar sig målet och har ökat med nästan 1 % sedan förra årsskiftet.
- **Investeringsvolym:** Kommunen når målet, vilket innebär att kommunen ligger på en godkänd investeringsnivå. Föregående års siffror samma period låg på 95 %. Under året har utbyggnaden av Älvbacken gjorts och renoveringen av simhallen har påbörjats. VIBO når inte riktigt detta mål helt då de har en lägre investeringsnivå för 2022. Under 2020 var volymen på en bra nivå men 2021 var investeringarna mycket höga i VIBO. När det gäller BUAB har de inte gjort några investeringar under 2022.
- **Kassalikviditet:** Kassalikviditeten för koncernen på 127,3 % når målet då den är in nivå jämfört med övriga kommuner i Västerbotten som ligger på 126,1 % för år 2021. Den kortsiktiga återbetalningsförmågan är mycket god. Kassalikviditeten har minskat jämfört med föregående år och senaste prognosen 2022. En anledning är att VIBO har amorterat ner sina krediter. Räntan under första delen av året var låg men började stiga under slutet av året. Investeringsnivåerna i framtiden väntas vara högre än fram tills nu, vilket i så fall kommer att kräva likviditet.

Som en samlad bild för kommunkoncernen uppfylls målen delvis för god ekonomisk hushållning 2022. Kommunen klarar alla sina mål, detta innebär att kommunen är väl rustad inför framtiden både på kort- och långsikt. Anledningen till att kommunen under de senaste åren har haft så goda resultat och kunnat bygga reserver beror främst på att skatteintäkter och generella bidrag har varit större än SKRs prognoser. Konjunkturåterhämtningen har gått snabbare än vad SKR förutspådde. Inför kommande år prognostiserar SKR en starkare skatteunderlagstillväxt samtidigt som de bedömer att en sämre konjunktur får effekt under 2023. Den höga inflationen urholkar kommunernas inkomster.

VIBO och VINVA når resultatmålet. Kommunen och VIBO har en bra soliditet. BUAB och VINVA når inte målet för framtida stabil styrka. VIBO når inte riktigt investeringsvolymen då investeringarna var på en lägre nivå under 2022, vilket inte är en trend. Både under 2020 och 2021 har investeringsnivåerna i VIBO varit på en betydligt högre nivå. BUAB når inte investeringsvolymmålet, eftersom de inte har gjort några investeringar under året.

Utifrån detta så är slutsatsen att den ekonomiska ställningen är ganska god för främst kommunen både på kort- och långsikt.

## Balanskravsresultat

Kommunallagen säger att kommunen för ett räkenskapsår måste redovisa högre intäkter än kostnader. Balanskravet innebär att enskilda kommuner inte får besluta om en budget där kostnaderna överstiger intäkterna. Om resultatet ändå blir negativt måste det kompenseras med motsvarande överskott inom tre år. Ett alternativ till kompensation under tre år är möjligheten att nyttja resultatutjämningsreserven RUR.

### Balanskravsutredning

	2022	2021	2020
<b>Årets resultat enligt resultaträkningen</b>	<b>31,9</b>	<b>26,9</b>	<b>12,2</b>
- Samtliga realisationsvinster	-0,1	-0,7	0,0
+ Realisationsvinster enligt undantagsmöjlighet	0,0	0,0	0,0
+ Realisationsförluster enligt undantagsmöjlighet	0,0	0,0	0,0
-/+ Orealiserade vinster och förluster i värdepapper	0,3	-0,1	0,0
-/+ Återföring av orealiserade vinster och förluster i värdepapper	0,1	0,0	0,1
<b>Årets resultat efter balanskravsjusteringar</b>	<b>32,2</b>	<b>26,1</b>	<b>12,3</b>
- Reservering av medel till resultatutjämningsreserv	-0,5	-21,9	-8,3
+ Användning av medel från resultatutjämningsreserv	0,0	0,0	0,0
<b>Årets balanskravsresultat</b>	<b>31,8</b>	<b>4,2</b>	<b>4,0</b>

### Resultatutjämningsreserv

Från och med den 1 januari 2013 fanns det enligt kommunallagen en möjlighet att under vissa förutsättningar reservera delar av ett positivt resultat i en resultatutjämningsreserv (RUR) som sedan i en lågkonjunktur kan disponeras. Förutsättningen för avsättning till reserven är att årets resultat överstiger 1 % av skatter och skatteutjämnning. Medel från resultatutjämningsreserven får användas för att täcka balanskravsunderskott som uppstår över en konjunkturcykel. Medel får även disponeras för åtgärder och projekt som avser att långsiktigt förbättra de finansiella nyckeltal som fastställts av kommunfullmäktige. Under hösten 2022 beslutade kommunfullmäktige om en revidering av policy för god ekonomisk hushållning där hanteringen av resultatutjämningsreserven ingår. Då beslutades att avsättning endast kan ske upp till att det totala avsatta beloppet uppgår till maximalt 9% av skatteintäkterna samt statsbidrag och utjämnning.

Resultatutjämningsreserven uppgick vid ingången till 2022 till 39,5 Mkr, detta efter att kommunfullmäktige beslutade att avsätta 21,9 Mkr till resultatutjämningsreserven vid bokslutet för 2021. Enligt den nya policyn innebär detta att för år 2022 kan en avsättning till resultatutjämningsreserven ske med maximalt 0,45 Mkr.

Kommunstyrelsen förslår att 0,45 Mkr reserveras till resultatutjämningsreserven, som då vid årets utgång uppgår till 40 Mkr.

## Väsentliga personalförhållanden

Kommunkoncernen hade vid utgången av året 539 personer tillsvidareanställda vars anställningar motsvarade drygt 496 årsarbeten. Därutöver var ytterligare 67 personer, motsvarande 59,2 årsarbeten, tidsbegränsat anställda med månadslön.

De tillsvidareanställdas medelsysselsättningsgrad är 92,1% vilket är i stort sett oförändrad jämfört med 2021. Det betyder att kommunen skulle kunna lösa en del av kompetensförsörjningen om personal i högre grad kan anställas för heltid. Skillnaden motsvarar drygt 40 årsarbeten.

Anställdas medelålder sjunker vilket är en direkt följd av den ökning av antal pensionsavgångar som kommunen har. Medelåldern vid årsskiftet var 45 år och 8 månader vilket är 3 månader lägre än föregående år

Sjukfrånvaron har ökat 2022 jämfört med tidigare år. Det är framförallt den långa sjukfrånvaron som ökat. Den korta sjukfrånvaron är i stort sett på samma nivå som tidigare. Ett fortsatt anpassnings- och rehabiliteringsarbete enligt gällande systematiska processer förväntas sänka andelen långtidsfrånvaro på grund av sjukdom.

## Antal anställda

### Sammanfattning

Nämnd/Styrelse/Bolag	2022		2021	
	Antal anställda	Antal Årsarbeten	Antal anställda	Antal Årsarbeten
Kommunstyrelsen	43	39,6	41	37,8
Barn- och utbildningsnämnden	187	174,5	177	165,8
Socialnämnden	289	262,4	294	262,0
Miljö - och byggnadsnämnden	7	7,0	7	7,0
<b>Totalt kommunen</b>	<b>526</b>	<b>483,5</b>	<b>519</b>	<b>472,5</b>
Vindelnbostäder AB	13	12,8	11	11,0
<b>Totalt den kommunala koncernen</b>	<b>539</b>	<b>496,3</b>	<b>530</b>	<b>483,5</b>

Antal årsarbeten är summan av antal hel- och deltidsanställningar

## Sjukfrånvaro

### Sjukfrånvaro

	Den kommunala koncernen		Kommunen	
	2022	2021	2022	2021
Total sjukfrånvaro i procent av de anställdas sammanlagda ordinarie arbetstid	7,93	6,53	7,99	6,63
Andel av sjukfrånvaron som avser frånvaro under en sammanhängande tid av 60 dagar eller mer	24,12	17,66	23,97	17,83
Sjukfrånvaron för kvinnor i procent av ordinarie arbetstid	8,48	7,04	8,52	7,08
Sjukfrånvaron för män i procent av ordinarie arbetstid	6,10	4,88	6,12	5,07
Sjukfrånvaron i åldrarna 29 år eller yngre i procent av ordinarie arbetstid	5,84	4,75	5,78	4,82
Sjukfrånvaron i åldrarna 30 - 49 år i procent av ordinarie arbetstid	7,36	5,71	7,34	5,74
Sjukfrånvaron i åldrarna 50 år eller äldre i procent av ordinarie arbetstid	9,32	8,09	9,55	8,31

## Förväntad utveckling

Det krig som pågår i Europa får stora konsekvenser på många plan, så även i Vindeln. Det är allvarligt för både offentlig och privat sektor att räntor, elkostnader och bränslekostnader påverkar. Dessa faktorer får betraktas som stora risker för framtiden och riskerar att hämma en god utveckling.

Den gröna industriomvandlingen som sker i norra Sverige är positiv och bidrar till god tillväxt. Utmaningar kopplade till utvecklingen är dock de stora behoven av arbetskraft. Hela Norrbotten och Västerbotten har behov av arbetskraft och Vindeln är inget undantag. Det kommer att vara av högsta vikt att samarbeta med andra aktörer för att nå framgång. Potentiell arbetskraft kan tänkas finnas inom Sverige men framförallt i andra delar av Europa och resten av världen. Om vi lyckas få fler människor att arbeta i Vindeln så är det en stor fördel om de också väljer att bo här. Viktigt är att vi är redo med bostäder och kan erbjuda en attraktiv livsmiljö.

En viktig satsning är ambitionen med Vindeln Innovation Center som behövs som stöd till industriföretagen och till människor som vill utbilda sig för yrken inom industrin. Ett intensivt arbete pågår för att försöka förverkliga detta.

Den demografiska utvecklingen pekar fortsatt mot att det är personer i grupperna barn och yngre som kommer att dominera medan personer i arbetsför ålder utgör ett mindre underlag av befolkningen. Detta innebär tillsammans med nämnda utveckling i regionen, en utmaning. För att kommunen som plats ska må bra och utvecklas behövs kompetensutveckling och nyrekryteringar. Ett viktigt fokus kommer att vara arbetssätt och digitalisering.

Samtidigt som det sker en utveckling kommer det råda fortsatta utmaningar med att få de kommunala resurserna att räcka till. Fortsatt fokus på den ekonomiska nyttan i kombination med kvalitet kommer att vara avgörande för god utveckling.

## Redovisning

### Resultaträkning

Mkr	Not	Koncernen		Kommunen		
		2022	2021	2022	2021	Budget
Verksamhetens intäkter	2,25	119,1	120,4	73,1	76,6	62,0
Verksamhetens kostnader	3, 23, 25	-503,1	-487,2	-470,6	-460,6	-456,0
Avskrivningar	4	-24,7	-24,5	-15,1	-14,2	-15,8
<b>Verksamhetens nettokostnader</b>		<b>-408,7</b>	<b>-391,2</b>	<b>-412,6</b>	<b>-398,2</b>	<b>-409,8</b>
Skatteintäkter	5	270,6	257,6	270,6	257,6	259,3
Generella statsbidrag och utjämning	6	173,3	167,0	173,3	167,0	158,3
<b>Verksamhetens resultat</b>		<b>35,2</b>	<b>33,3</b>	<b>31,2</b>	<b>26,3</b>	<b>7,9</b>
Finansiella intäkter	7	1,2	0,8	1,5	0,7	0,6
Finansiella kostnader	8	-2,2	-2,0	-0,9	-0,2	-0,1
<b>Resultat efter finansiella poster</b>		<b>34,2</b>	<b>32,1</b>	<b>31,9</b>	<b>26,9</b>	<b>8,4</b>
Extraordinära poster (netto)		0,0	0,0	0,0	0,0	0,0
<b>Årets resultat</b>		<b>34,2</b>	<b>32,1</b>	<b>31,9</b>	<b>26,9</b>	<b>8,4</b>

**Balansräkning**

Mkr	Not	Koncernen		Kommunen		
		2022	2021	2022	2021	Budget
<b>TILLGÅNGAR</b>						
<b>ANLÄGGNINGSTILLGÅNGAR</b>						
Immateriella anläggningstillgångar	9	1,4	1,8	1,4	1,8	2,2
Materiella anläggningstillgångar	10					
Mark och byggnader		330,7	337,9	134,5	140,9	182,7
Pågående nyanläggningar		48,7	15,2	43,1	9,0	0,0
Maskiner och inventarier		58,6	55,3	21,5	19,8	25,3
Finansiella anläggningstillgångar	11					
Aktier och andelar, obligationer och bostadsrätter		6,4	5,8	13,5	13,0	13,0
Långfristiga fordringar		1,2	1,9	1,4	2,0	2,0
<b>Summa anläggningstillgångar</b>		<b>447,0</b>	<b>417,9</b>	<b>215,4</b>	<b>186,5</b>	<b>225,2</b>
<b>OMSÄTTNINGSTILLGÅNGAR</b>						
Förråd m.m.	12	4,9	5,2	4,8	5,1	5,1
Kortfristiga fordringar	13	55,9	53,5	51,8	41,4	41,4
Kortfristiga placeringar	14	19,7	20,1	19,7	20,1	20,1
Kassa och bank	15	86,3	87,7	81,3	77,2	76,9
<b>Summa omsättningstillgångar</b>		<b>166,8</b>	<b>166,5</b>	<b>157,6</b>	<b>143,8</b>	<b>143,5</b>
<b>Summa tillgångar</b>		<b>613,8</b>	<b>584,4</b>	<b>373,1</b>	<b>330,3</b>	<b>368,6</b>
<b>EGET KAPITAL, AVSÄTTNINGAR OCH SKULDER</b>						
<b>EGET KAPITAL</b>						
Årets resultat	16	34,2	32,1	31,9	26,9	8,4
Resultatutjämningsreserv		39,5	17,6	39,5	17,6	17,6
Övrigt eget kapital		205,3	195,1	169,6	164,6	191,5
<b>Summa eget kapital</b>		<b>279,0</b>	<b>244,8</b>	<b>241,1</b>	<b>209,1</b>	<b>217,5</b>
<b>AVSÄTTNINGAR</b>						
Avsättningar för pensioner och liknande förpliktelser	17	5,4	5,5	5,4	5,5	5,5
Andra avsättningar	18	2,0	1,2	0,0	0,0	0,0
<b>Summa avsättningar</b>		<b>7,4</b>	<b>6,7</b>	<b>5,4</b>	<b>5,5</b>	<b>5,5</b>
<b>SKULDER</b>						
Långfristiga skulder	19	200,2	229,1	17,2	9,4	39,4
Kortfristiga skulder	20	127,3	103,8	109,4	106,2	106,2
<b>Summa skulder</b>		<b>327,4</b>	<b>332,9</b>	<b>126,6</b>	<b>115,6</b>	<b>145,6</b>
<b>Summa skulder, avsättningar och eget kapital</b>		<b>613,8</b>	<b>584,4</b>	<b>373,1</b>	<b>330,3</b>	<b>368,6</b>
<b>PANTER OCH DÄRMED JÄMFÖRLIGA SÄKERHETER</b>						
	21	31,1	31,2	298,8	298,9	298,9
<b>ANSVARSFÖRBINDELSER</b>						
	22	113,5	118,4	113,5	118,4	118,4

**Kassaflödesanalys**

Mkr	Not	Koncernen		Kommunen		
		2022	2021	2022	2021	Budget
<b>DEN LÖPANDE VERKSAMHETEN</b>						
Årets resultat		34,2	32,1	31,9	26,9	8,4
Justering för ej likviditetspåverkande poster	23	25,9	25,3	15,4	13,5	17,4
<b>Medel från rörelsen före förändring av rörelsekapital</b>		<b>60,1</b>	<b>57,4</b>	<b>47,3</b>	<b>40,4</b>	<b>25,7</b>
Ökning (-)/minskning (+) kortfristiga fordringar	12,13	-2,1	-9,5	-10,2	-1,8	0,0
Ökning (+)/minskning (-) kortfristiga skulder	20	23,5	-10,7	3,2	-23,1	0,0
<b>Kassaflöde från den löpande verksamheten</b>		<b>81,6</b>	<b>37,1</b>	<b>40,3</b>	<b>15,5</b>	<b>25,7</b>
<b>INVESTERINGSVERKSAMHETEN</b>						
Investeringar i immateriella anläggningstillgångar	9	-0,1	-0,8	-0,1	-0,8	-0,9
Försäljning av immateriella anläggningstillgångar	9	0,0	0,0	0,0	0,0	0,0
Investeringar i materiella anläggningstillgångar	10	-56,0	-39,1	-44,9	-12,7	-55,1
Försäljning av materiella anläggningstillgångar	10	1,2	2,6	0,0	0,0	0,0
Investering i finansiella tillgångar	11	-0,6	-0,5	-0,6	-0,5	0,0
Försäljning av finansiella tillgångar	11	0,0	0,0	0,0	0,0	0,0
<b>Kassaflöde från investeringsverksamheten</b>		<b>-55,5</b>	<b>-37,9</b>	<b>-45,5</b>	<b>-14,0</b>	<b>-56,0</b>
<b>FINANSIERINGSVERKSAMHETEN</b>						
Nyupptagna lån	19	0,2	0,2	0,0	0,0	30,0
Erhållna investeringsbidrag	19	8,4	0,0	8,4	0,0	0,0
Amortering av skulder	19	-37,0	-0,1	0,0	0,0	0,0
Ökning av långfristiga fordringar	11	0,0	0,0	0,0	0,0	0,0
Minskning av långfristiga fordringar	11	0,7	0,5	0,6	0,6	0,0
<b>Kassaflöde från finansieringsverksamheten</b>		<b>-27,8</b>	<b>0,6</b>	<b>8,9</b>	<b>0,6</b>	<b>30,0</b>
<b>Årets kassaflöde</b>		<b>-1,7</b>	<b>-0,2</b>	<b>3,7</b>	<b>2,1</b>	<b>-0,3</b>
Likvida medel vid årets början		107,8	107,9	97,3	95,2	97,3
<b>Likvida medel vid årets slut</b>		<b>106,0</b>	<b>107,8</b>	<b>101,0</b>	<b>97,3</b>	<b>97,0</b>



## Nothänvisningar

### Not 1 Redovisningsprinciper

#### Allmänna redovisningsprinciper

Redovisningen har skett i enlighet med kommunallagen och lagen om kommunal bokföring och redovisning (LKBR) samt enligt rekommendationer från Rådet för kommunal redovisning (RKR). I de fall redovisningen avviker från lagstiftning eller rekommendationer anges detta särskilt.

#### Rättelse av fel

Enligt RKR R 12 ska väsentliga fel under tidigare perioder, om det är möjligt, rättas i de första finansiella rapporter som godkänns för utfärdande efter upptäckten av felet. Rättelse gör man genom omräkning av jämförelsetalen för den tidigare period eller de tidigare perioder där felet finns.

I bokslut 2021 klassificerades den del av obeskattade reserver som utgörs av uppskjuten skatt felaktigt som kortfristig skuld istället för andra avsättningar, jämförelsesiffrorna för Vindelnbostäder AB i koncernens balansräkning avseende dessa poster har därför justerats med 1 155 tkr vardera.

Från och med 2022 bokförs den förvaltningsersättning kommunen betalar till det kommunala fastighetsbolaget för förvaltning av kommunens ägda fastigheter som Övriga kostnader istället för Lokal- och markhyror. Jämförelsesiffrorna i not 3 har därför justerats i enlighet med detta.

Justeringar i jämförelsesiffrorna har gjorts i not 13 Kortfristiga fordringar samt not 20 Kortfristiga skulder där fordringar respektive skulder till koncernföretag nu redovisas på egen rad.

#### Periodisering

Kostnader och intäkter som avser redovisningsperioden har i huvudsak belastat periodens redovisning. Löner avseende timanställda och OB-ersättning redovisas enligt kontantprincipen. Det innebär att löner och ersättningar som intjänats under december har belastat januari. Avvikelsen förklaras med att summan av dessa kostnader inte uppgår till något väsentligt belopp. Mot denna bakgrund gör kommunen bedömningen att påverkan på resultatet är försumbart.

#### Skatteintäkter

SKR:s publicerade decemberprognos för skatteavräkningen har används vid beräkningen av periodens skatteintäkter.

#### Kostnader

##### Pensioner

Kommunens pensionsåtaganden redovisas enligt blandmodellen. Pensionsförmåner intjänade fram till och med 1997 redovisas som en ansvarsförbindelse utanför balansräkningen därefter redovisas de som en kortfristig skuld i balansräkningen.

##### Semesterlöneskuld

Avser ej uttagna semesterdagar vid periodens slut. Tillsammans med ej kompenserad övertid och därpå upplupen arbetsgivaravgift redovisas den som en kortfristig skuld.

#### Avskrivningar

Följande avskrivningstider tillämpas:

Mark	0 år
Exploateringsmark	50 år
Byggnader och tekniska anläggningar	5-60 år
Maskiner och inventarier	5-10 år

#### Investeringsbidrag

Investeringsbidrag i kommunen periodiseras och intäktsförs linjärt under den period över vilken de tillgångar som finansierats med hjälp av investeringsbidraget skrivs av.

#### Hyses- och leasingavtal

Kommunen innehar endast leasingavtal som klassas som operationella. Leasingavgiften fördelas linjärt över leasingperioden. Leasing sker av bilar, kaffemaskiner och multiskrivare. Kommunen har hyresavtal med en avtalstid som sträcker sig längre än tre år. Även dessa klassas som operationella på grund av sin karaktär.

**Not 2 Verksamhetens intäkter**

Tkr	Koncernen		Kommunen	
	2022	2021	2022	2021
Försäljningsintäkter	11 783	12 138	5 858	5 854
Taxor och avgifter	29 835	26 699	11 420	11 315
Hyror och arrenden	28 757	27 948	6 995	7 645
Bidrag	39 170	44 113	39 125	44 011
Försäljning av verksamhet och konsulttjänster	4 659	5 623	6 700	7 128
Exploateringsintäkter	120	0	120	0
Realisationsvinster	205	2 955	66	671
Försäkringsersättningar	295	0	0	0
Övriga intäkter	4 318	929	2 845	0
<b>Summa</b>	<b>119 143</b>	<b>120 405</b>	<b>73 129</b>	<b>76 623</b>

**Not 3 Verksamhetens kostnader**

Tkr	Koncernen		Kommunen	
	2022	2021	2022	2021
Löner och sociala avgifter	276 864	269 707	269 220	262 852
Pensionskostnader	17 037	17 376	16 682	16 920
Anläggnings- och underhållsmaterial	11 510	7 280	1 018	283
Lämnade bidrag	11 664	9 560	12 429	10 074
Köp av huvudverksamhet	80 897	86 555	80 897	86 555
Lokal- och markhyror	2 144	2 531	9 747	10 648
Bränsle, energi och vatten	9 866	10 835	1 770	2 018
Övriga tjänster	23 712	22 955	35 257	32 929
Övriga kostnader	67 130	59 218	42 696	38 340
Realisationsförluster och utrangeringar	1 011	78	886	1
Bolagsskatt	1 237	1 092	0	0
<b>Summa</b>	<b>503 071</b>	<b>487 186</b>	<b>470 601</b>	<b>460 621</b>

**Not 4 Avskrivningar**

Tkr	Koncernen		Kommunen	
	2022	2021	2022	2021
Avskrivningar immateriella anläggningstillgångar	456	368	456	368
Avskrivningar byggnader och mark	18 544	17 495	11 248	10 320
Avskrivningar maskiner och inventarier	5 737	6 588	3 421	3 551
Nedskrivningar	0	0	0	0
<b>Summa</b>	<b>24 737</b>	<b>24 451</b>	<b>15 125</b>	<b>14 239</b>

**Not 5 Skatteintäkter**

Tkr	Koncernen		Kommunen	
	2022	2021	2022	2021
Preliminär kommunalskatt	262 337	250 404	262 337	250 404
Preliminär slutavräkning innevarande år	6 491	6 261	6 491	6 261
Slutavräkningsdifferens föregående år	1 748	896	1 748	896
<b>Summa</b>	<b>270 576</b>	<b>257 561</b>	<b>270 576</b>	<b>257 561</b>

**Not 6 Generella statsbidrag och utjämning**

Tkr	Koncernen		Kommunen	
	2022	2021	2022	2021
Inkomstutjämningsbidrag	96 182	86 481	96 182	86 481
Generella bidrag från staten *)	6 037	3 622	6 037	3 622
Kommunal fastighetsavgift	11 874	11 786	11 874	11 786
Bidrag för LSS-utjämning	3 045	1 329	3 045	1 329
Kostnadsutjämningsbidrag	40 824	47 472	40 824	47 472
Regleringsbidrag	15 301	16 287	15 301	16 287
<b>Summa</b>	<b>173 264</b>	<b>166 977</b>	<b>173 264</b>	<b>166 977</b>

\*) I de generella statsbidragen ingår 2 845 tkr från stöd till befolkningsmässigt mindre kommuner, 1 385 tkr från bidrag till kommuner med högt flyktingmottagande, 727 tkr från skolmiljarden, 428 tkr från stöd till utökning av sjuksköterskebemanning, 358 tkr från tillfälligt stöd till kommuner med anledning av kriget i Ukraina, 182 tkr från bidrag för medverkan vid 2022 års val samt 112 tkr från tillfälligt stöd på grund av ökade finansiella kostnader.

**Not 7 Finansiella intäkter**

Tkr	Koncernen		Kommunen	
	2022	2021	2022	2021
Utdelning på aktier och andelar	140	27	140	27
Ränteintäkter	1 051	233	985	211
Orealiserad värdestegring på placeringsmedel	0	58	0	58
Övriga finansiella intäkter	18	467	406	446
<b>Summa</b>	<b>1 209</b>	<b>785</b>	<b>1 531</b>	<b>741</b>

**Not 8 Finansiella kostnader**

Tkr	Koncernen		Kommunen	
	2022	2021	2022	2021
Räntekostnader	1 591	1 796	392	6
Orealiserad värdeminskning på placeringsmedel	371	0	371	0
Övriga finansiella kostnader	227	156	108	149
<b>Summa</b>	<b>2 189</b>	<b>1 952</b>	<b>871</b>	<b>155</b>

**Not 9 Immateriella anläggningstillgångar**

Tkr	Koncernen		Kommunen	
	2022	2021	2022	2021
<b>Förvärvade immateriella anläggningstillgångar</b>				
Ingående anskaffningsvärde	6 154	5 357	6 154	5 357
Inköp	134	797	100	797
Försäljningar	0	0	0	0
Utrangeringar	-778	0	-778	0
Överföringar	0	0	0	0
<b>Utgående anskaffningsvärde</b>	<b>5 511</b>	<b>6 154</b>	<b>5 476</b>	<b>6 154</b>
Ingående ackumulerade avskrivningar	-4 345	-3 977	-4 345	-3 977
Försäljningar	0	0	0	0
Utrangeringar	716	0	716	0
Överföringar	0	0	0	0
Årets avskrivningar	-456	-368	-456	-368

<b>Utgående ackumulerade avskrivningar</b>	<b>-4 085</b>	<b>-4 345</b>	<b>-4 085</b>	<b>-4 345</b>
<b>Utgående bokfört värde</b>	<b>1 426</b>	<b>1 809</b>	<b>1 392</b>	<b>1 809</b>
Avskrivningstider (genomsnittliga)	-	-	5 år	5 år

**Not 10 Materiella anläggningstillgångar**

Tkr	Koncernen		Kommunen	
	2022	2021	2022	2021
<b>Mark, byggnader och tekniska anläggningar</b>				
Ingående anskaffningsvärde	600 435	587 892	326 582	331 153
Inköp	10 832	19 017	3 881	2 179
Försäljningar	-1 447	-10 141	0	-6 751
Utrangeringar	-2 558	-1 188	-2 169	0
Överföringar	2 011	4 855	1 085	0
<b>Utgående anskaffningsvärde</b>	<b>609 272</b>	<b>600 435</b>	<b>329 379</b>	<b>326 582</b>
Ingående ackumulerade avskrivningar	-262 551	-253 769	-185 690	-182 120
Försäljningar	251	7 582	0	6 751
Utrangeringar	2 311	1 131	2 026	0
Överföringar	0	0	0	0
Årets avskrivningar	-18 544	-17 495	-11 248	-10 320
<b>Utgående ackumulerade avskrivningar</b>	<b>-278 534</b>	<b>-262 551</b>	<b>-194 911</b>	<b>-185 690</b>
<b>Utgående bokfört värde</b>	<b>330 738</b>	<b>337 884</b>	<b>134 467</b>	<b>140 892</b>
Avskrivningstider (genomsnittliga)	-	-	20 år	20 år
<b>Maskiner och inventarier</b>				
Ingående anskaffningsvärde	107 740	99 950	50 889	49 202
Inköp	7 633	10 508	5 465	1 835
Försäljningar	-315	-213	0	0
Utrangeringar	-5 382	-2 746	-5 352	-148
Överföringar	1 761	241	0	0
<b>Utgående anskaffningsvärde</b>	<b>111 437</b>	<b>107 740</b>	<b>51 002</b>	<b>50 889</b>
Ingående ackumulerade avskrivningar	-52 454	-48 804	-31 093	-27 689
Försäljningar	284	213	0	0
Utrangeringar	5 055	2 726	5 046	147
Överföringar	0	0	0	0
Årets avskrivningar	-5 737	-6 588	-3 421	-3 551
<b>Utgående ackumulerade avskrivningar</b>	<b>-52 851</b>	<b>-52 454</b>	<b>-29 468</b>	<b>-31 093</b>
<b>Utgående bokfört värde</b>	<b>58 585</b>	<b>55 286</b>	<b>21 533</b>	<b>19 796</b>
Avskrivningstider (genomsnittliga)	-	-	10 år	10 år
<b>Pågående nyanläggningar</b>				
Ingående anskaffningsvärde	15 225	11 049	9 041	385
Inköp	37 556	9 605	35 536	8 656
Utrangeringar	-376		-376	
Överföringar	-3 712	-5 430	-1 085	0
<b>Utgående anskaffningsvärde</b>	<b>48 693</b>	<b>15 225</b>	<b>43 116</b>	<b>9 041</b>

**Not 11 Finansiella anläggningstillgångar**

Tkr	Koncernen		Kommunen	
	2022	2021	2022	2021
<b>Aktier</b>				
Vindelns kommunkoncern AB	0	0	100	100
Vindeln Vatten och Avfall AB	0	0	500	500
Vindelnbostäder AB	0		3 000	3 000
AB Bubergsgårdens friluftsanläggning	0		1 300	1 300
Inera AB	43	43	43	43
Vatten och Avfallskompetens i Norr AB	200	200	0	0
Aktier - ovillkorade				
Vindeln Vatten och Avfall AB	0	0	2 500	2 500
<b>Andelar</b>				
Kommuninvest, andelskapital	5 921	5 383	5 921	5 383
Norra Skogsägarna	111	95	111	95
Övre Norrlands Kreditgarantiförening	50	50	50	50
Övriga andelar	40	40	0	0
<b>Obligationer och bostadsrätter</b>				
Kommuninvest, förlagslån	0	0	0	0
<b>Summa aktier och andelar, obligationer och bostadsrätter</b>	<b>6 365</b>	<b>5 811</b>	<b>13 525</b>	<b>12 971</b>
<b>Långfristiga fordringar</b>				
AB Bubergsgården	0	0	351	444
Vindelns kommunkoncern AB	0	0	0	0
Övriga långfristiga fordringar	143	345	0	0
Långfristig fordran perrong Tvärålund	360	723	360	723
Långfristig fordran Tvärålunds byaförening	700	800	700	800
<b>Summa långfristiga fordringar</b>	<b>1 203</b>	<b>1 868</b>	<b>1 411</b>	<b>1 967</b>
<b>Summa</b>	<b>7 569</b>	<b>7 679</b>	<b>14 936</b>	<b>14 938</b>

**Not 12 Förråd m.m.**

Tkr	Koncernen		Kommunen	
	2022	2021	2022	2021
Exploateringsmark	4 831	4 921	4 831	4 921
Varulager IT	0	226	0	226
Varulager AB Bubergsgårdens friluftsanläggning	41	48	0	0
<b>Summa</b>	<b>4 872</b>	<b>5 194</b>	<b>4 831</b>	<b>5 146</b>

**Not 13 Kortfristiga fordringar**

Tkr	Koncernen		Kommunen	
	2022	2021	2022	2021
Kundfordringar	9 743	10 634	2 503	3 242
Skattefordringar	6 470	3 571	6 398	3 410
Fordringar hos koncernföretag	0	0	6 388	6 522
Förutbetalda kostnader och upplupna intäkter	30 945	31 835	28 283	20 800
Övriga fordringar	8 755	7 494	8 271	7 384
<b>Summa</b>	<b>55 913</b>	<b>53 534</b>	<b>51 842</b>	<b>41 357</b>

**Not 14 Kortfristiga placeringar**

Tkr	Koncernen		Kommunen	
	2022	2021	2022	2021
Räntefond	20 000	20 000	20 000	20 000
Värdereglering	-293	78	-293	78
<b>Redovisat värde vid bokslutstillfället</b>	<b>19 707</b>	<b>20 078</b>	<b>19 707</b>	<b>20 078</b>
<b>Marknadsvärden</b>				
Räntefond	19 707	20 078	19 707	20 078
<b>Marknadsvärde vid bokslutstillfället</b>	<b>19 707</b>	<b>20 078</b>	<b>19 707</b>	<b>20 078</b>
<b>Orealiserad kursvinst</b>	<b>-293</b>	<b>78</b>	<b>-293</b>	<b>78</b>

**Not 15 Kassa och bank**

Tkr	Koncernen		Kommunen	
	2022	2021	2022	2021
Kassa och bank	86 320	87 672	81 258	77 210
<b>Summa</b>	<b>86 320</b>	<b>87 672</b>	<b>81 258</b>	<b>77 210</b>

**Not 16 Eget kapital**

Tkr	Koncernen		Kommunen	
	2022	2021	2022	2021
Eget kapital	205 312	195 065	169 633	164 638
Årets resultat	34 194	32 139	31 903	26 887
Resultatutjämningsreserv	39 516	17 624	39 516	17 624
<b>Summa</b>	<b>279 022</b>	<b>244 828</b>	<b>241 052</b>	<b>209 149</b>

**Not 17 Avsättningar för pensioner och liknande förpliktelser**

Tkr	Koncernen		Kommunen	
	2022	2021	2022	2021
<b>Specifikation - Avsatt till pensioner</b>				
Pensionsbehållning	14	15	14	15
Pension till efterlevande	65	0	65	0
Avgiftsbestämd ålderspension (PA-KL)	4 256	4 408	4 256	4 408
Ålderspension	0	0	0	0
Summa pensioner	4 335	4 423	4 335	4 423
Löneskatt	1 052	1 073	1 052	1 073
<b>Summa avsatt till pensioner</b>	<b>5 387</b>	<b>5 496</b>	<b>5 387</b>	<b>5 496</b>

**Antal visstidsförordnanden**

Politiker	1	1	1	1
Tjänstepersoner	1	1	1	1

**Avsatt till pensioner**

Ingående avsättning	5 496	5 705	5 496	5 705
Nya förpliktelser under året, varav				
- Nyintjänad pension	134	60	134	60
- Ränte- och basbeloppsuppräknig	110	71	110	71
- Pension till efterlevande	74	0	74	0
- Ändrat livslängdsantagande i RIPS	0	80	0	80
- Övrig post	-140	-195	-140	-195
Årets utbetalning	-266	-183	-266	-183
Förändring av löneskatt	-21	-41	-21	-41
<b>Summa avsatt till pensioner</b>	<b>5 386</b>	<b>5 496</b>	<b>5 387</b>	<b>5 496</b>
<b>Aktualiseringsgrad</b>	<b>98,0 %</b>	<b>98,0 %</b>	<b>98,0 %</b>	<b>98,0 %</b>
<b>Överskottsfond</b>	<b>0</b>	<b>1 148</b>	<b>0</b>	<b>1 148</b>

**Not 18 Andra avsättningar**

Tkr	Koncernen		Kommunen	
	2022	2021	2022	2021
Uppskjuten skatt	1 951	1 155	0	0
Beräknad skadeersättning	43	0	0	0
<b>Summa</b>	<b>1 995</b>	<b>1 155</b>	<b>0</b>	<b>0</b>

**Not 19 Långfristiga skulder**

Tkr	Koncernen		Kommunen	
	2022	2021	2022	2021
Kommuninvest	129 919	166 919	0	0
Skuld för investeringsbidrag	17 249	9 398	17 249	9 398
Lån i banker och kreditinstitut	51 000	51 000	0	0
Övriga långfristiga skulder	1 998	1 812	0	0
<b>Summa</b>	<b>200 167</b>	<b>229 129</b>	<b>17 249</b>	<b>9 398</b>
<b>Förutbetalda intäkter som regleras över flera år</b>				
Förutbetalda investeringsbidrag, ingående värde	9 398	9 919	9 398	9 919
Nya investeringsbidrag under året	8 355	22	8 355	22
Resultatförda investeringsbidrag	-503	-544	-503	-544
Överföringar	0	0	0	0
<b>Summa förutbetalda investeringsbidrag</b>	<b>17 249</b>	<b>9 398</b>	<b>17 249</b>	<b>9 398</b>

**Not 20 Kortfristiga skulder**

Tkr	Koncernen		Kommunen	
	2022	2021	2022	2021
Kommuninvest	17 000	0	0	0
Kortfristiga skulder till kreditinstitut och kunder	625	644	486	617
Kortfristiga skulder till koncernföretag	0	0	24 257	37 641
Leverantörsskulder	35 713	25 812	25 245	11 595
Moms och punktskatt	4 076	800	122	56
Personalens skatter, avgifter och löneavdrag	9 553	9 051	9 309	8 818
Upplupna kostnader och förutbetalda intäkter	60 133	66 638	49 931	47 459
Övriga kortfristiga skulder	153	807	44	39
<b>Summa</b>	<b>127 253</b>	<b>103 753</b>	<b>109 395</b>	<b>106 225</b>

**Not 21 Panter och därmed jämförliga säkerheter**

Tkr	Koncernen		Kommunen	
	2022	2021	2022	2021
Borgen för kommunföretaget Vindelnbostäder AB	0	0	225 000	225 000
Borgen för kommunföretaget Vindeln Vatten och Avfall AB	0	0	61 000	61 000
Borgen för egna hem	203	216	203	216
Borgen Hällnäs Folketshusförening	243	337	243	337
Borgen Åmsele Folketshusförening	80	80	80	80
Borgen Tvärålund's Byaförening	4 000	4 000	4 000	4 000
Borgen Granö vattenförening	500	500	500	500
Panter och företagsinteckningar	26 104	26 104	7 742	7 742
<b>Summa</b>	<b>31 130</b>	<b>31 236</b>	<b>298 768</b>	<b>298 874</b>

**Not 22 Ansvarförbindelser**

Tkr	Koncernen		Kommunen	
	2022	2021	2022	2021
Pensionsskuld inkl. förtroendevalda	91 378	95 296	91 378	95 296
Löneskatt på pensionsskuld	22 168	23 119	22 168	23 119
Leasingåtaganden	0	0	0	0
Hysesåtaganden	0	0	0	0
<b>Summa</b>	<b>113 546</b>	<b>118 415</b>	<b>113 546</b>	<b>118 415</b>

Vindelns kommun har i januari 1998 ingått en solidarisk borgen såsom för egen skuld för Kommuninvest i Sverige AB:s samtliga nuvarande och framtida förpliktelser. Samtliga 294 kommuner och regioner som per 2022-12-31 var medlemmar i Kommuninvest ekonomisk förening har ingått likalydande borgensförbindelser.

Mellan samtliga medlemmar i Kommuninvest ekonomisk förening har ingåtts ett regressavtal som reglerar fördelningen av ansvaret mellan medlemmarna vid ett eventuellt ianspråktagande av ovan nämnd borgensförbindelse. Enligt regressavtalet ska ansvaret fördelas dels i förhållande till storleken på de medel som respektive medlem lånat av Kommuninvest i Sverige AB, dels i förhållande till storleken på medlemmarnas respektive insatskapital i Kommuninvest ekonomisk förening.

Vid en uppskattning av den finansiella effekten av Vindelns kommuns ansvar enligt ovan nämnd borgensförbindelse, kan noteras att per 2022-12-31 uppgick Kommuninvest i Sverige AB:s totala förpliktelser till 540 357 097 316 kronor och totala tillgångar till 537 006 752 858 kronor. Vindelns kommuns andel av de totala förpliktelserna uppgick till 233 216 367 kronor och andelen av de totala tillgångarna uppgick till 228 087 790 kronor.



**Not 23 Ej likviditetspåverkande poster**

Tkr	Koncernen		Kommunen	
	2022	2021	2022	2021
Avskrivningar	24 737	24 451	15 125	14 239
Utrangeringar	1 011	78	886	1
Gjorda avsättningar	730	947	-109	-209
Upplösning investeringsbidrag	-503	-544	-503	-544
Överföringar investeringsbidrag	0	0	0	0
Överföringar pågående nyanläggningar	-60	333	0	0
<b>Summa</b>	<b>25 915</b>	<b>25 264</b>	<b>15 399</b>	<b>13 487</b>

**Not 24 Kostnad för räkenskapsrevision**

Tkr	Koncernen		Kommunen	
	2022	2021	2022	2021
<b>Total kostnad för räkenskapsrevision</b>	<b>175</b>	<b>175</b>	<b>120</b>	<b>120</b>
Varav kostnad för de sakkunnigas granskning av räkenskaperna	152	151	96	96

*Kostnaderna för räkenskapsrevision avser kostnader för granskning av bokföring, delårsrapport samt årsredovisning för räkenskapsår 2022.*

**Not 25 Jämförelsestörande poster**

Tkr	Koncernen		Kommunen	
	2022	2021	2022	2021
Ersättning sjuklöner Covid-19	2 131	1 508	2 131	1 508
<b>Summa jämförelsestörande intäkter</b>	<b>2 131</b>	<b>1 508</b>	<b>2 131</b>	<b>1 508</b>
Uppskattade personalkostnader Covid-19	0	-200	0	-200
Uppskattade merkostnader sjuklöner Covid-19	-1 153	-1 300	-1 153	-1 300
Uppskattade övriga kostnader Covid-19	0	-1 700	0	-1 700
<b>Summa jämförelsestörande kostnader</b>	<b>-1 153</b>	<b>-3 200</b>	<b>-1 153</b>	<b>-3 200</b>
<b>Summa jämförelsestörande poster</b>	<b>978</b>	<b>-1 692</b>	<b>978</b>	<b>-1 692</b>

## Investeringsredovisning

Nedan redovisas uppföljning av årets verksamhets- respektive fastighetsinvesteringar.

Tkr	Budget	Utfall	Avvikelse	Nyttjandegrad
S:a verksamhetsinvesteringar KS	5 640	5 291	349	94%
S:a verksamhetsinvesteringar BUN	500	127	373	25%
S:a verksamhetsinvesteringar SN	4 600	2 222	2 378	48%
S:a fastighetsinvesteringar KF & VGN	2 000	412	1 588	21%
S:a fastighetsinvesteringar KS	11 700	6 514	5 186	56%
S:a fastighetsinvesteringar BUN	1 600	731	869	46%
S:a fastighetsinvesteringar SN	30 000	29 686	314	99%
<b>Totala investeringar</b>	<b>56 040</b>	<b>44 983</b>	<b>11 057</b>	

Totalt sett har 80 % av budgeterade investeringsmedel nyttjats under året, vilket stämmer väl överens med den prognos som togs fram i tertial 2. Föregående år uppgick nyttjandegraden av investeringsmedel till 60 %.

Kommunstyrelsens planerade verksamhetsinvesteringar har utförts i stor utsträckning och 94 % av budgeten har nyttjats, de ej nyttjade medlen kommer framförallt från en viss försening i samband med införande av nytt ekonomisystem. Vad gäller fastighetsinvesteringar för kommunstyrelsen kommer avvikelsen framförallt från renovering av simhall, där den första etappen dragit ut på tiden till följd av leveransproblem och utmaningar i anläggningen gällande anpassningar inför etapp 2.

Verksamhetsinvesteringar inom barn- och utbildningsnämnden avsåg inventarier till för- och grundskolan. Avvikelsen beror på lägre kostnader än väntat på planerade inköp vilket ledde till att de klassificerades som driftskostnader. Vad gäller fastighetsinvesteringar för barn- och utbildningsnämnden beror avvikelsen främst på svårigheter kopplat till prisökningar, projektering och uteblivna leveranser.

Socialnämndens verksamhetsinvesteringar avsåg framförallt inventarier till äldreomsorgen, och investeringsvolymen har varit betydligt lägre än budget då det har funnits stora möjligheter att återanvända befintliga inventarier. Vad gäller fastighetsinvesteringar för socialnämnden avser det i sin helhet byggnation av ny flygel på Älvbacken som påbörjades under slutet av 2020, och beräknas vara klart i början av 2023.

Fastighetsinvesteringar inom verksamhet gemensamma nämnder (VGN) avser till- och ombyggnad av brandstationerna i Vindeln och Åmsele. Investeringen i lokalerna i Vindeln är färdigställd medan investeringen i lokalerna i Åmsele endast har påbörjats.

Kommunfullmäktige har under året inte tagit ställning till några investeringar avseende de kommunala koncernföretagen.

**Redovisning flerårsprojekt**

Nedan redogörs för de under året färdigställda samt pågående flerårsprojekt som överstiger 500 tkr.

(tkr)	Totalutgift			Varav: årets investeringar		
	Total budget	Ack. utfall	Avvikelse	Budget	Utfall	Avvikelse
<b>Färdigställda investeringar</b>						
<b>Kommunstyrelsen</b>	<b>4 148</b>	<b>4 113</b>	<b>36</b>	<b>1 000</b>	<b>1 044</b>	<b>-44</b>
- Tallvägen, förlängning	3 148	2 837	311	1 000	1 044	-44
- Västervägen, förlängning	1 000	1 275	-275	0	0	0
<b>Barn- och utbildningsnämnden</b>	<b>800</b>	<b>1 217</b>	<b>-417</b>	<b>0</b>	<b>132</b>	<b>-132</b>
- Ny förskoleavdelning	800	1 217	-417	0	132	-132
<b>S:a färdigställda investeringar</b>	<b>4 948</b>	<b>5 329</b>	<b>-381</b>	<b>1 000</b>	<b>1 176</b>	<b>-176</b>
<b>Pågående projekt</b>						
<b>Kommunfullmäktige &amp; gemensamma nämnder</b>	<b>1 750</b>	<b>103</b>	<b>1 647</b>	<b>1 750</b>	<b>65</b>	<b>1 685</b>
- Räddningstjänst, Åmsele	1 750	103	1 647	1 750	65	1 685
<b>Kommunstyrelsen</b>	<b>20 400</b>	<b>8 131</b>	<b>12 269</b>	<b>10 500</b>	<b>5 848</b>	<b>4 652</b>
- Cellovägen, asfaltering	1 900	2 593	-693	0	310	-310
- Nytt ekonomisystem	2 500	100	2 400	500	100	400
- Simhall, renovering	16 000	5 438	10 562	10 000	5 438	4 562
<b>Socialnämnden</b>	<b>44 000</b>	<b>37 228</b>	<b>6 772</b>	<b>30 000</b>	<b>29 686</b>	<b>314</b>
- Utbyggnad Älvbacken	44 000	37 228	6 772	30 000	29 686	314
<b>S:a pågående investeringar</b>	<b>66 150</b>	<b>45 462</b>	<b>20 688</b>	<b>42 250</b>	<b>35 600</b>	<b>6 650</b>
<b>S:a investeringar</b>	<b>71 098</b>	<b>50 791</b>	<b>20 307</b>	<b>43 250</b>	<b>36 775</b>	<b>6 475</b>

## Driftsredovisning

Nedan redovisas uppföljning av årets driftsredovisning.

Tkr	Budget	Utfall	Avvikelse mot budget	Utfall fg år	Avvikelse mot fg år
<b>Nämnd/styrelse intäkter</b>					
Kommunfullmäktige och gemensamma nämnder	100	66	-34	4	62
Kommunstyrelsen	29 696	40 704	11 008	13 136	27 568
Miljö- och byggnadsnämnden	2 791	2 519	-272	2 907	-388
Barn- och utbildningsnämnden	28 309	31 669	3 360	29 950	1 719
Socialnämnden	35 865	43 299	7 434	47 720	-4 421
Avgår: Interna poster	-34 788	-45 162	-10 374	-17 124	-28 038
<b>Verksamhetens intäkter</b>	<b>61 973</b>	<b>73 094</b>	<b>11 121</b>	<b>76 592</b>	<b>-3 498</b>
<b>Nämnd/styrelse kostnader</b>					
Kommunfullmäktige och gemensamma nämnder	-12 103	-11 717	386	-11 057	-660
Kommunstyrelsen	-66 620	-77 037	-10 417	-58 881	-18 156
Miljö- och byggnadsnämnden	-7 671	-7 404	267	-6 056	-1 348
Barn- och utbildningsnämnden	-198 101	-201 212	-3 111	-191 150	-10 062
Socialnämnden	-216 361	-227 499	-11 138	-220 323	-7 176
Pensionskostnader	-8 500	-7 387	1 113	-6 388	-999
Avgår: Interna poster	37 594	46 708	9 114	19 166	27 542
Avgår: Avskrivningar	15 756	15 125	-631	14 239	886
<b>Verksamhetens kostnader</b>	<b>-456 006</b>	<b>-470 422</b>	<b>-14 416</b>	<b>-460 451</b>	<b>-9 971</b>
<b>Verksamhetens nettokostnader</b>	<b>-394 033</b>	<b>-397 328</b>	<b>-3 295</b>	<b>-383 859</b>	<b>-13 469</b>
Verksamhetens kapitalkostnader	-18 562	-16 672	1 890	-16 281	-391
<b>Finans</b>					
Skatteintäkter	259 329	270 576	11 247	257 561	13 015
Generella statsbidrag och utjämning	158 347	173 264	14 917	166 977	6 287
<b>Verksamhetens resultat</b>	<b>5 081</b>	<b>29 840</b>	<b>24 759</b>	<b>24 399</b>	<b>5 441</b>
Internränta	2 806	1 546	-1 260	2 042	-496
Finansiella intäkter	600	1 539	939	761	778
Finansiella kostnader	-128	-1 023	-895	-314	-709
<b>Periodens resultat</b>	<b>8 359</b>	<b>31 903</b>	<b>23 544</b>	<b>26 887</b>	<b>5 016</b>

Kommunens resultat på sista raden uppgår till 31,9 Mkr, vilket motsvarar 7,2 % av skatter och bidrag. Det är en positiv avvikelse mot budget med 23,5 Mkr, vilket främst kommer från högre skatteintäkter och generella statsbidrag än budgeterat. Enligt beslut i kommunfullmäktige den 28 april 2022 om revidering av *Policy för god ekonomisk hushållning* ska kommunens resultat uppgå till minst 2,5%.

Kommunen visar ett väldigt starkt resultat i år. De senaste årens rekordhöga resultat beror till främsta delen av högre skatteintäkter och generella statsbidrag än budgeterat. Under pandemin gick staten in med medel för att dämpa påverkan på de ekonomiska konsekvenserna till följd av Covid-19, samtidigt återhämtade sig ekonomin snabbare än beräknat. SKR:s prognoser vars budgetar baseras utifrån hade en betydligt mer pessimistisk syn på framtiden än hur verkligheten blev.

Verksamheterna har totalt sett en negativ avvikelse mot budget på -2,5 Mkr. Detta kommer från socialnämnden som har ett negativt utfall på -3,7 Mkr. Övriga nämnder visar positiva avvikelser. Kommunfullmäktige och gemensamma nämnder +0,4 Mkr, kommunstyrelsen +0,6 Mkr, miljö- och byggnadsnämnden 0 Mkr samt barn- och utbildningsnämnden +0,3 Mkr.

Verksamheter inom kommunfullmäktige och gemensamma nämnder har ett positivt utfall mot budet på totalt 0,4 Mkr. Detta kommer framförallt från kommunfullmäktige och den gemensamma nämnden för räddningstjänst. Vägs dock ner av negativa avvikelser för valnämnd och revision.

Kommunstyrelsen har ett positivt utfall mot budet på ca 0,6 mkr. Både politisk verksamhet samt kungömsam service gör ett överskott, beroende på kortare sammanträdestider och vakant tjänst. Kommunal utveckling har ett underskott vilket beror på anställning av teknisk strateg samt satsning på kompetenscenter nere på industriområdet.

Miljö- och byggnadsnämnden avviker i princip inte från budget. Utfallet har dock ökat jämfört med föregående år vilket bland annat beror på mindre externa intäkter genom färre bygglov då efterfrågan varit mindre under 2022.

Barn- och utbildningsnämnden gör ett litet överskott mot budget med 0,3 Mkr. Förskola, pedagogisk omsorg och fritidshem gör ett överskott, bland annat av ökade föräldraavgifter beroende på fler barn inom barnomsorg i egen regi samt färre barn i fristående och interkommunala verksamheter, främst inom annan pedagogisk omsorg, fristående förskola och interkommunalt fritidshem. Grundskolan har ett negativt utfall mot budget. Detta förklaras genom bland annat högre kostnader för skolskjutsar genom ökade drivmedelskostnader samt att interkommunala ersättningar har ökat då fler elever valt att gå skola i en annan kommun. Gymnasieskolan har ett lägre utfall jämfört med föregående år beroende på främst färre elever.

Socialnämnden gör ett underskott mot budget på -3,7 Mkr. Äldreomsorgen gör ett underskott beroende främst på kraftigt ökat behov inom hemtjänsten som en följd av minskade platser på särskilt boende. Inflationen har bidragit med högre kostnader för exempelvis mat och drivmedel. Verksamhet inom LSS har ett positivt utfall mot budget beroende bland annat på omprövningar av beslut. Även individ- och familjeomsorgen har ett positivt utfall mot budget beroende på effektiv planering och omställning i kombination med förebyggande åtgärder. Ett framgångsrikt samarbete med arbetsmarknadsenheten har lett till minskade kostnader för försörjningsstödet.

Prognosen är att Sverige nu går in i en lågkonjunktur med negativ tillväxt, minskad efterfrågan av arbetskraft och stigande arbetslöshet. Detta kommer givetvis även att påverka kommunsektorn vilket gör det fortsatt viktigt att ha fokus på kostnaderna inom verksamheterna. Behovsökningarna inom kommunsektorn och utbudet på arbetsmarknaden förväntas att försvåra den ekonomiska ekvationen för framtiden.

Skatteintäkterna är 11,2 Mkr högre än budget för 2022. Detta främst beror på en högre skatteunderlagstillväxt än budgeterat, då konjunkturåterhämtningen har gått snabbare än vad som beräknades under 2021 vilket beror bland annat på att arbetsmarknaden har utvecklats väl med fler sysselsatta och stigande timlöner under främst första halvåret 2022.

Generella statsbidrag och utjämning visar en positiv avvikelse med 14,9 Mkr jämfört med budget 2022. Generella statsbidrag på ca 6 Mkr avser stöd till befolkningsmässigt mindre kommuner, skolmiljarden, utökad bemanning av sjuksköterskor på särskilda boenden, tillfälligt stöd för ökade kostnader för finansiering, tillfälligt stöd för kommuner med högt flyktingmottagande, tillfälligt stöd till kommuner med anledning av kriget i Ukraina samt bidrag för medverkan vid 2022 års val. De största bidragen avser stöd för befolkningsmässigt mindre kommuner på ca 2,8 Mkr och stöd för högt flyktingmottagande på ca 1,4 Mkr. Jämfört med föregående år är skatteintäkterna ca 5 % högre och de generella statsbidragen ca 4 % högre. Enligt senaste ekonomirapporten, december 2022, bedömer SKR att osäkerheten är ovanligt stor och att det reala skatteunderlaget kommer att minska främst på grund av prisökningar vilket kommer att leda till att kommunernas köpkraft minskar.

Pensionskostnaderna för 2022 blev 1,1 Mkr lägre än budgeterat, detta beror främst på lägre kostnader för pensionsförsäkring avseende förmånsbestämd ålderspension. Avvikelsen mot föregående år på -1,0 Mkr, beror främst på högre pensionsutbetalningar, i enlighet med budget.

Internräntan blev lägre än budget då alla investeringar inte genomfördes samt att många investeringar påbörjade sent under 2022.

Finansiella intäkterna avviker från budget beroende på att överskottsutdelningen från Kommuninvest var högre i år än tidigare. Ränteläget i Sverige ändrades under hösten 2022 vilket inneburit att kommunen börjat få ränta på medel inlåsta på banken. Finansiella kostnader har ökat och överstiger budgeten 2022. Detta beror bland annat på en realiserad förlust på räntefondplacering som har minskat i värde under året, samt koncernränta till kommunens bolag. Utfallen för finansiella intäkter och kostnader jämfört med föregående år är även högre beroende på att det är ett nytt ränteläge i Sverige.

## Kommunens verksamheter

### Kommunfullmäktige och gemensamma nämnder

Ordförande Kommunfullmäktige Joakim Olsson (S)

Representant för Vindelns kommun i Brand- och räddningsnämnden, Per- Anders Olsson (S)

Representant för Vindelns kommun i Personaladministrativa nämnden, Mathias Haglund (S)

Representant för Vindelns kommun i Överförmyndarnämnden, Britthelen Almqvist (KD)

### Väsentliga händelser under perioden

- Kommunfullmäktige har återgått till fysiska sammanträden efter att restriktionerna för pandemin har avvecklats. Alla sammanträden genomfördes fysiskt.
- Kommunfullmäktige har beslutat om en ny politisk organisation för den nya mandatperioden. Den nya organisationen innebär att socialnämnden och barn- och utbildningsnämnden avvecklas. Det medför att kommunstyrelsen övertar ansvaret för socialnämnden och barn- och utbildningsnämnden.
- Kommunfullmäktige har beslutat om en ny vision för Vindelns kommun. Visionen lyder enligt följande: Många byar små blir en levande bygd - Tillsammans är vi Vindeln.
- Företagspresentationer i anslutning till kommunfullmäktiges sammanträden har genomförts under året med ordförande för Vindeln Handel, VD för Granö Beckasin och representanter från lanthandlarna i Granö, Tvärålund och Hällnäs.
- Kommunfullmäktige har antagit den fördjupade översiktsplanen för Vindelns centralort.
- Under år 2022 har ett flertal större detaljplaner antagits av kommunfullmäktige. Det är bland annat detaljplanen för norra delen av Tegsnäsets industriområde samt detaljplan för fastigheten Sjukstugan 1.
- Kommunfullmäktige har antagit ett folkhälsopolitiskt program som anger inriktningen för kommunens folkhälsoarbete.
- Genomförande av val till riksdag, kommun och region.

### Perioden i siffror

Tkr	Budget	Utfall	Avvikelse mot budget	Utfall fg år	Avvikelse mot fg år
Kommunfullmäktige	812	584	228	514	-70
Revision	464	551	-87	533	-17
Valnämnd	95	287	-192	2	-285
Överförmyndarnämnden	689	577	112	625	48
Personaladministrativa nämnden	1 615	1 589	26	1 701	113
Räddningsnämnden	8 328	8 063	265	7 677	-386
<b>Totalt</b>	<b>12 003</b>	<b>11 651</b>	<b>352</b>	<b>11 052</b>	<b>-597</b>

### Ekonomisk analys

Verksamheter inom kommunfullmäktige och gemensamma nämnder har ett positivt utfall mot budget på totalt 0,4 Mkr. Detta kommer framförallt från kommunfullmäktige och den gemensamma nämnden för räddningstjänst. Vägs dock ner av negativa avvikelser för valnämnd och revision.

Den positiva avvikelsen för kommunfullmäktige härleds främst till mindre kostnader för arvoden, vilket kommer från kortare sammanträden.

Den negativa avvikelsen för revision kommer främst från ytterligare grundläggande granskning utöver avtal 2021 som ej periodiserats och beställd granskning i projektplan 2022 över vad som fanns i

budget.

Valnämndens negativa utfall härleds dels till ökade kostnader för bemanning i vallokaler och förtidsröstningslokaler kopplat till hårdare krav på att bevara valhemligheten, samt en felaktigt budgeterad intäkt.

Den gemensamma överförmyndarnämndens positiva utfall kommer främst från lägre kostnader för egna uppdragstagare.

Det något positiva utfallet för den gemensamma personaladministrativa nämnden beror huvudsakligen på att avgiften till leverantören sänkts i och med att några punkter från restlistan vid införandet ännu inte är klara.

Det positiva utfallet för den gemensamma räddningsnämnden kommer främst från att beslutad budget för detta i Vindelns kommun var betydligt högre än den av den gemensamma nämnden beslutade budgeten. Vindelns kommuns andel av utfallet för den gemensamma nämnden var 356 tkr mer kostnader än vad de budgeterat för.

### **Förväntad framtida utveckling**

Inom revision har ny standard för kommunal räkenskapsrevision beslutats och träder i kraft 1 januari 2023. Förväntas innebära merkostnader på närmare 90 tkr. Under 2023 är det även dags för upphandling av revisionstjänster.

Leverantören för personalsystem beräknas leverera samtliga återstående punkter på restlistan under 2023.



## Kommunstyrelsen

Ordförande Mathias Haglund (S) \ Kommundirektör Therese Berg

Kommunstyrelsen är kommunens ledande politiska förvaltningsorgan. Styrelsen leder och samordnar planeringen och uppföljningen av kommunens ekonomi samt bereder ärenden till kommunfullmäktige. Kommunstyrelsen ska på kommunfullmäktiges uppdrag ha uppsikt över övriga nämnders verksamhet samt de kommunala bolagen.

Kommunstyrelsens förvaltning innefattar stabsfunktionerna ekonomi, HR och kansli. Inom avdelningen kansli ingår IT. Förvaltningen innefattar också verksamhetsområdet kommunal utveckling. Där ingår gata och park (tekniska), näringsliv, kultur och fritid. Inom avdelningen kultur och fritid ingår folkhälsa samt samisk förvaltningskommun.

### Väsentliga händelser under perioden

- Kommunstyrelsen har beslutat om genomförande av en extern utredning av hur kommunens kök ska organiseras i framtiden.
- Kommunstyrelsen har beslutat att avsluta vänortssamarbetet med den ryska vänorten Pryazha.
- I maj 2022 beslutade kommunstyrelsen att anta en gemensam GIS-strategi tillsammans med Bjurholm, Nordmalings och Vännäs kommuner.
- Ombyggnation av simhallen etapp 1 påbörjades under 2022 och simhallen beräknas öppnas igen under första kvartalet 2023.
- Utbyggnaden av Älvbacken påbörjades under 2022 och inflyttning beräknas påbörjas under första kvartalet 2023.
- Under året har ett projekt VIC – Vindelns Innovation Center – startats upp. Projektet ska fokusera på att se över möjligheterna för industrilokaler, kompetensutvecklingscenter samt övriga innovativa vägval som bidrar till god tillväxt i Vindelns kommun.
- Säkerhetsskyddsplan för 2022-2025 antogs av kommunstyrelsen i september.
- Den 13 december 2022 beslutade kommunstyrelsen att anta en ny förvaltningsorganisation.
- Under det senaste kvartalet rekryterades ny kanslichef som tillträder i januari 2023.
- Uppgradering av befintliga IT system och infrastruktur har under våren skett utan driftsstörningar för verksamheterna.
- Redundans förbättrad i det kommunala nätverket genom översyn och omdesign.
- WiFi-täckning i kommunalhusparken uppgraderad och förbättrad.
- Projekt för införande av nytt ekonomisystem, Unit4, har påbörjats och planerad driftstart är satt till 1 oktober 2023.
- Simhallen har hållit stängd sedan maj 2022 med anledning av renovering etapp 1, ytskikt och målsättning är att öppning kan ske under februari 2023.
- Genomförande av Littfors, litteraturfestival i samverkan med föreningar, kommuner, regionen och med stöd från kulturrådet.
- Stärkta bibliotek, stort insatsprojekt 4:e året med personalförstärkning och insatser för tillgänglighet och kognitiva funktionsnedsättningar.
- Samtliga kommuner i Sverige har erhållit extra statsbidrag för arbetet med civilt försvar under sommaren 2022
- Arbete med revidering av krisledningsplanen samt styrel. Syftet med styrel är att lindra samhällskonsekvenserna som uppstår om manuell förbrukningsfrånkoppling behöver tillgripas vid en elbrist.
- Aktivt krisarbete med såväl Coronapandemin samt effekter av det försämrade säkerhetspolitiska läget kopplat till kriget i Ukraina.
- Vindelns får under åren 2022-2024 ett riktat statsbidrag för att förbättra näringslivsklimatet på 1 760 tkr per år. De största satsningarna under året har varit arbete med detaljplanen för Vinden Innovation Park, finansiering av projektet Hemma är Vindelns, Förenkla helt enkelt, en bredbandsutredning samt resurser till skolan för att arbeta med entreprenörskap i skolan, Vindelns Business Week samt samverkansgruppen skola och näringsliv.
- Projektet Verkstad Hemma är Vindelns har genomfört flertalet insatser kopplat till ökat



inflyttande, attraktivitet och bred samverkan. Bland annat har dialogmöten hållits tillsammans med olika byaföreningar, inflyttningsportalen har lanserats med samlad information på kommunens hemsida, olika kommunikationsinsatser har skett för att lyfta olika berättelser om de som driver företag och bor i Vindelns kommun.

- Utbildningsinsatsen förenkla helt enkelt har genomförts, för att förenkla företagens kontakter med kommunens verksamhet och myndighetsutövning.
- Projektet NIS 6.0 har avslutats under hösten med fina utvärderingar från utvärderare och företagare. I Vindeln har 108 olika företag deltagit i en eller flera av projektets aktiviteter.
- Inom projektet kopplat till kompetensförsörjning och utredning av möjligheter för ett kompetenscentrum har bland annat studiebesök skett i Skellefteå på T2 College för att lyssna in deras erfarenheter och hur de nyttjar vuxenutbildningen för att möta kompetensförsörjningsbehoven.
- I projekt Fisketurism har insatser skett gällande att förbättra lokalen "fiskeboa" samt inköp av inventarier. Fiskeboa har genom medel inom gata och park haft öppet sommarperioden midsommar till sista augusti.
- Projektet Avanäs företagspark – storskalig livsmedelsproduktion är redovisat och utbetalt.
- Projektet "Attrahera flera" kommer att startas upp och pågå mellan år 2023-2025. Detta sker inom fyra identifierade nyckelområden för att nå hållbar platsbaserad utveckling i företag och samhällen. Information om projektet och beskedet att söka medel beviljats av Region Västerbotten, har delgivits kommunstyrelsen.
- Det finns ett intresse från både privatpersoner och företag att bygga i kommunen. Detta märks då ett flertal frågeställningar inkommit.
- Extern intäkt på 2 888 tkr gällande intrångsersättning för nedre Vindelforsarnas naturreservat. Föreningar efter i första hand Vindelälven har kunnat söka medel för att göra attraktivitetshöjande åtgärder. Medel har även använts till inköp av lekutrustning till förskolor och skolor, utegym riktat till äldre samt parkbänkar.
- Flertal trivselhöjande insatser har skett i Ökbäcksparken.
- Lådor med lekutrustning för spontanlek har placerats ut i samverkan med byaföreningar på sju olika ställen i kommunen.
- Fortsatta kvalitetshöjande åtgärder runt Vindelforsarnas naturreservat med bland annat slyröjning, uppgrusning av gångstigar, förbättrad rastplats i Mariedal.
- Teknisk strateg har anställts för arbete med bland annat strategiska infrastrukturfrågor och investeringsprojekt.
- Fastigheten Sjukstugan 1 har sålts.

## Personalstatistik

Sjukfrånvaron inom kommunstyrelsens verksamheter är fortfarande låg. För första gången på många år har kommunstyrelsen inte någon medarbetare som varit sjukskriven längre än 60 dagar.

## Sjukfrånvaro

	Kommunstyrelsen	
	2022	2021
Total sjukfrånvaro i procent av de anställdas sammanlagda ordinarie arbetstid	1,60	2,44
Andel av sjukfrånvaron som avser frånvaro under en sammanhängande tid av 60 dagar eller mer	0,00	5,28
Sjukfrånvaron för kvinnor i procent av ordinarie arbetstid	1,73	1,41
Sjukfrånvaron för män i procent av ordinarie arbetstid	1,4	4,37

## Uppföljning arbetstid

Verksamhet	2022		2021	
Antal Årsarbeten	Budget	Utfall	Budget	Utfall
Kommunstyrelsen	39,3	39,8	37,3	37,7
Årsarbete enligt budget och utfall beräknas enligt schablon 1750 tim/år				

## Mål- och indikatoranalys

### Perioden i siffror

Tkr	Budget	Utfall	Avvikelse mot budget	Utfall fg år	Avvikelse mot fg år
Politisk verksamhet	2 540	2 244	296	1 830	-414
Kommungemensam service	5 337	4 399	938	20 476	16 077
Kommunal utveckling	29 047	29 690	-643	23 439	-6 251
<b>Totalt</b>	<b>36 924</b>	<b>36 333</b>	<b>591</b>	<b>45 745</b>	<b>9 412</b>

## Ekonomisk analys

Kommunstyrelsen gör ett positivt resultat jämfört med budget. För 2022 har kommunstyrelsen en lägre budget jämfört med 2021 vilket beror på förändringarna för en mer korrekt fördelning av internt stöd.

Budgetposterna för politisk verksamhet visar på en positiv avvikelse. Det beror främst på lägre kostnader för arvoden på grund av kortare sammanträdestider.

Verksamheten stab/ledning gör ett överskott om drygt 0,9 Mkr. Det beror framför allt på att tjänsten kanslichef varit vakant under cirka tre månader samt att budgetpost för GIS-samarbetet belastat annan verksamhet. För internt stöd har kostnaderna överstigit budget med ca 1,9 Mkr, vilket framförallt kommer från ej budgeterade kostnader inom post och förbrukning samt licenskostnader för nytt ekonomisystem. Kostnaderna för internt stöd har fördelats ut på verksamheterna.

Avvikelse inom kommunal utveckling beror bland annat på satsningen på kompetenscenter nere på industriområdet (Vindeln Innovation Center) som har medfört ej budgeterade kostnader för löner. Den tekniska avdelningen gör ett underskott främst på grund av inrättande av funktionen teknisk strateg. Intrångsersättning från Länsstyrelsen motsvarande 2,9 Mkr har mottagits. Dessa medel har förbrukats under året och gått till satsningar inom föreningsliv samt utrustning till förskolor, skolor och parkverksamhet.

## Förväntad framtida utveckling

### Kommungemensam service

Från januari 2023 finns ny kanslichef på plats. Ekonomichef kommer att vara partiellt föräldraledig under 2023 och under den tiden ansvarar senior ekonom för de övergripande frågorna och HR-chef fungerar som arbetsledare för gruppen.

Kompetensförsörjningen för kommunens alla verksamheter är en stor utmaning. Västerbotten är den region i Sverige som har lägst andel arbetslösa och samtidigt ett stort rekryteringsbehov. Det kommer att vara helt avgörande att samarbeta med andra aktörer för att nå framgång. Andra aktörer kan till exempel vara andra kommuner, region Västerbotten, omställningsfonden, Samhall, med flera. Arbetet med att vara en attraktiv arbetsgivare behöver ständigt fortgå och stort fokus kommer att läggas på det. Det är dock mycket viktigt att inse att svårigheterna med att rekrytera, utifrån omvärldsläget, inte behöver vara synonymt med en arbetsgivare. Arbetet med utveckling av kommunens arbetsgivarvarumärke fortsätter. Arbetet knyts till utveckling av friskfaktorer för att skapa ett kontinuerligt förbättringsarbete på alla nivåer. Fokus kommer att vara att skapa, eller bibehålla, goda

förutsättningar för medarbetarna att utföra sitt arbete. Samverkansavtalet kommer att revideras under året för att stärka den samverkanskultur i organisationen som är grundtanken med det centrala avtalet om samverkan och arbetsmiljö.

## **Kommunal utveckling**

### Kultur, fritid, hälsa

Ungdomsverksamheten övergår till sektor kommunal utveckling och område kultur, fritid och hälsa från och med 1 januari 2023. Simhallens etapp 1 färdigställs och renovering etapp 2 genomförs under 2023 (håller stängt juni-september).

Ansvaret för lokalen Forum gällande uthyrning och tillsyn övergår till biblioteket.

Utredning gällande framtida drift av Fritidscentrum påbörjas under våren då avtal med nuvarande driftansvarig avslutas vid årsskiftet.

### Medborgar- och näringslivsservice

Intäkter på totalt 1,1 Mkr har periodiserats från 2022 till 2023 med beredskap på 602 tkr samt civilt försvar på 526 tkr.

En arbetsgrupp bestående av politiker och tjänstepersoner har under 2022 jobbat med en utredning för att tydliggöra och förbättra struktur, ansvar och befogenheter för hantering av bredbandsnätet, ViNet, som helhet. Både inom kommunens organisation och Vindelnbostäder AB. Tidplan för fastställandet av styrdokument för ViNet och bredbandsstrategin planeras till början av år 2023.

De större aktiviteterna som kommer att finansieras med statsbidraget för näringslivsfrämjande arbete är förlängning av projektet Verkstad Hemma är Vindeln, arbete kopplat till Vindeln Innovation Center samt skolans arbete kopplat till näringslivet. Under år 2023 planeras även en näringslivsgala.

Projektet "Attrahera flera" kommer att startas upp och pågå mellan år 2023-2025. Detta sker inom fyra identifierade nyckelområden för att nå hållbar platsbaserad utveckling i företag och samhällen.

### Tekniska

Kommunen har i huvudsak en äldre vägbelysning vilket genererar större underhållsbehov då det inte enbart är lampbyten utan även mer kabelfel som uppstår.

Flera större vägprojekt planeras för de kommande åren och uppstartsarbete har inletts med bland annat VAKIN för att i god tid projektera och planera arbetet.

Arbetet med ny översiktsplan och planeringsstrategi kommer vara en viktig del i det fortsatta arbetet med den framtida utvecklingen för kommunen. Där kommer arbete med markexploatering och fastighetsfrågor behöva intensifieras för att möta de utvecklingsbehov som finns.

Från och med år 2024 övergår ansvaret som Förpacknings- och tidningsinsamlingen (FTI) har haft, till kommunen. Det mesta av ansvaret inryms inom VAKINs område. Nya avfallsföreskrifter behöver tas fram för Vindelns kommun.

## Miljö- och byggnadsnämnden

Ordförande Göran Dahl (S) \ Förvaltningschef Jenny Naarttijärvi

Miljö- och byggnadsnämnden är en myndighetsnämnd. Nämndens verksamhet omfattar förutom handläggning av inkomna ärenden även ansvar för planerad tillsyn av fasta tillsynsobjekt, arbete med samhällsplanering och deltagande i övergripande planering/projekt och liknande.

### Väsentliga händelser under perioden

- Ett flerbostadshus i Tvärålund har fått bygglov.
- En konferensanläggning på Nabben i Granö har fått bygglov.
- Detaljplan för fastigheten Sjukstugan 1 har antagits i kommunfullmäktige. Planen möjliggör bebyggelse av bostäder.
- Detaljplanen för norra delen av Tegsnäsets industriområde har vunnit laga kraft.
- Handlingsplan, Förenkla helt enkelt är klar och arbetet påbörjat.
- Studiebesök hos Timrå och Sundsvall är genomförda med syfte att utbyta erfarenheter och utveckla arbetssätt.
- Ny livsmedelstaxa med efterhandsdebitering antogs och börjar gälla från 1 januari 2023.
- Förslag till hastighetsplan för Granö, Hällnäs, Tvärålund och Åmsele tätort är framtagen.
- Handläggningstider för bygglov har i snitt varit 6,8 veckor för 2022.
- 110 olika bygglov/anmälningar har hanterats under 2022, varav bygglov för tre nya enbostadshus har lämnats under 2022.
- Arbete för att ändra byggrätten i gamla detaljplaner för Granö, Hällnäs, Tvärålund, Vindeln och Åmsele har påbörjats.
- Detaljplanen för utökning av byggrätt och beredning av användningsområden för Innovation park har varit på granskning och är redo för antagande under 2023.

### Personalstatistik

Sjukfrånvaron inom miljö- och byggnadsnämndens verksamheter har under 2022 varit låg. Däremot har året präglats av inskolningar och nya personer på flertalet poster, vilken har medfört visst glapp mellan anställningar och även en produktionssänkning på grund av de långa inskolningstiderna som krävs inom området. Miljö- och byggnadsnämndens verksamheter omfattar få medarbetare, så enstaka förändringar påverkar verksamheten i stor omfattning.

### Uppföljning arbetstid

Nämnd/Styrelse/Bolag	2022		2021	
	Budget	Utfall	Budget	Utfall
Miljö- och byggnadsnämnden	8,8	8,1	8,1	7,4
Årsarbete enligt budget och utfall beräknas enligt schablon 1750 tim/år				

### Mål- och indikatoranalys

#### Mål 1: Vindelns kommuns ekonomi är stark, framåtsyftande och når varje år etablerade indikatorer

Miljö- och byggnadsnämnden har beslutat om en ny livsmedelstaxa som börjar gälla från och med 2023. Nämnden uppdaterar taxorna årligen.

Årsbokslut stämmer väl mot prognos och budget.

#### Mål 2: Det ska finnas goda möjligheter att leva och bo i hela Vindelns kommun

Indikator 1: Tillgängliga byggbara områden ska finnas i hela kommunen

Miljö- och byggnadsnämnden har arbetat med och fortsätter arbetet framåt med att ta fram detaljplaner efter prioriteringsordning och kölista. Resultatet av genomgången visar att det finns

byggbara områden för alla i indikatorn listade former av verksamheter och boenden.

**Mål 5: Arbetsmiljö och hälsa prioriteras och medarbetarnas motivation att jobba i Vindelns kommun ökar årligen.**

Miljö- och byggförvaltningen följer kontinuerligt upp arbetsmiljön på förvaltningen och har en handlingsplan för stressfaktorer.

**Mål 7: Kontakt med kommunens verksamheter innebär ett gott bemötande där service samt tillgänglighet kontinuerligt förbättras.**

Miljö- och byggförvaltningen arbetar fortlöpande med bemötande och service, bland annat genom att erbjuda uppstartsmöten, förbättra e-tjänster, uppdatera hemsidan och göra viss uppföljning av beslut via telefon för att se till att det inte finns några oklarheter.

**Mål 8: Folkhälsoarbetet inom Vindelns kommuns verksamheter ger positiv effekt som årligen förbättras.**

Förvaltningen genomför tobakstillsyn och genomför även testköp på tobak och alkohol för att kontrollera att försäljningsställen är nogga med kontroll av ålder.

**Mål 9: Vindelns kommuns näringslivsklimat ska årligen upplevas mer positivt av företagen i kommunen.**

Förvaltningen arbetar nu enligt handlingsplanen för "Förenkla helt enkelt"

**Mål 10: Vindelns kommuns verksamheter bidrar årligen till en hållbar miljö**

Indikator 1: Andel av kommunens fordonsflotta som utgörs av fordon som är möjliga att driva med fossilfria drivmedel ökar årligen

Antalet fordon som kan drivas av fossilfria drivmedel har ökat något och ett förslag till policy kring miljöbilar är under bearbetning.

**Perioden i siffror**

Tkr	Budget	Utfall	Avvikelse mot budget	Utfall fg år	Avvikelse mot fg år
Politisk verksamhet	220	198	22	189	-9
Plan- och bygg	2 400	2 883	-483	1 525	-1 358
Miljö- och hälsa	2 260	1 804	456	1 436	-368
<b>Totalt</b>	<b>4 880</b>	<b>4 885</b>	<b>-5</b>	<b>3 150</b>	<b>-1 735</b>

**Ekonomisk analys**

Miljö- och byggnadsnämnden gör ett slutresultat i enlighet med lagd budget.

Plan- och bygg går med ett stort underskott jämfört mot budget och tidigare år. Framförallt är externa intäkter lägre än både det som var budgeterat för samt jämfört med föregående år. Föregående år var ett år med stor mängd byggande i och med pandemin och 2022 var ett år som präglades av inflation och räntehöjningar, vilket kan vara förklaringen på den stora skillnaden mellan åren. Även att avdelningen under perioder har haft svårt med bemanningen medför att mindre mängd planer har kunnat genomföras, samt att vissa bygglov har handläggningstiden passerat 10 veckor vilket medför en reducering av bygglovsavgiften.

Miljö- och hälsoskydd går med ett överskott kopplat till lönekostnader som har minskat på grund av flera förändringar i personalstyrkan vilket lett till inskolningar och överlappning mellan personer.

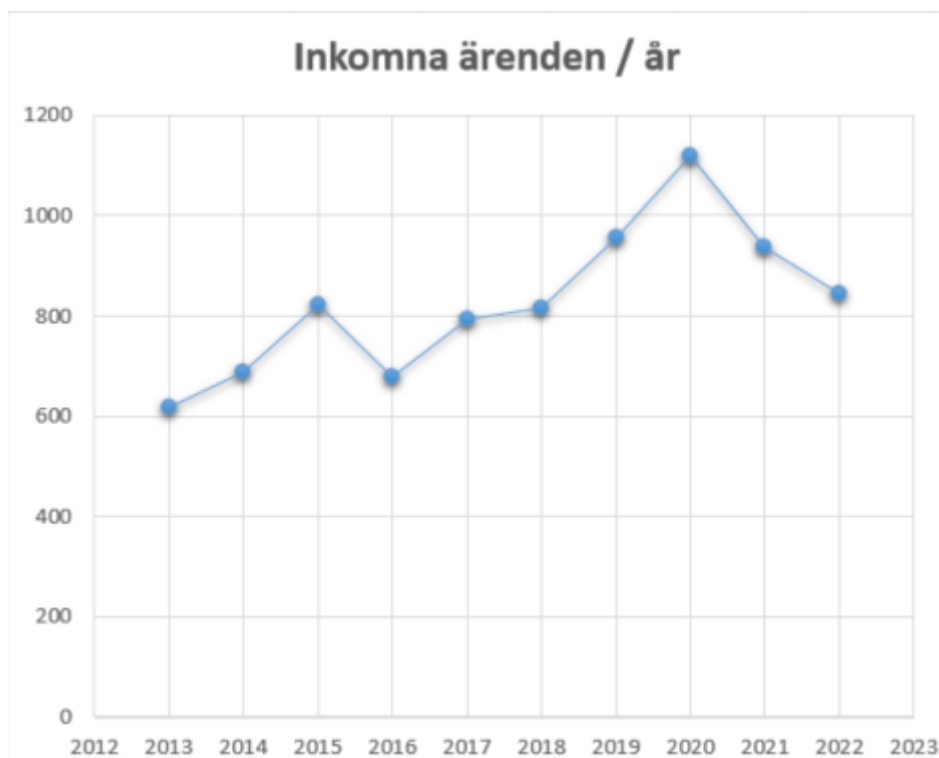
**Förväntad framtida utveckling**

Under 2023 ser vi ett antagande av ny detaljplan för Innovation park. Enligt planeringen kommer fler detaljplaner att antas årsskiftet 2023/2024 och våren 2024. Bland annat detaljplanen för Åmsele

drivmedelsstation, detaljplanen för Granö Beckasin och den stora planändringen avseende byggrätter för Granö, Hällnäs, Tvärålund, Vindeln och Åmsele.

Kompetensförsörjningen är en av förvaltningens stora utmaningar, både att behålla och hitta kompetens. Detta gäller inom samtliga kompetensområden.

Inför 2023 och framöver finns en risk kopplat till det ekonomiska läget i samhället, stora delar av förvaltningens arbete är inkommande ärenden. Dessa är konjunkturkänsliga, vilket medför en stor osäkerhet i de budgeterade externa intäkterna. Antalet inkomna ärenden varierar över året, förvaltningen har ett utgångsläge där vi klarar de åren där antalet ärenden är lägre, men när det närmar sig 1000 ärenden per år blir arbetsbelastningen inom verksamheterna för hög.



Antal ärenden	Inkomna ärenden / år
2022	844
2021	939
2020	1 121
2019	957
2018	815
2017	794
2016	679
2015	824
2014	689
2013	618

## Barn- och utbildningsnämnden

Ordförande Britt-Louise Eriksson (S) \ Förvaltningschef Lars Johansson

Barn- och utbildningsnämndens verksamhet består av förskola och pedagogisk omsorg, grundskoleverksamhet, gymnasieskola, gymnasieantagning, kommunal vuxenutbildning, ungdomsverksamhet och köksverksamhet.

### Väsentliga händelser under perioden

- En ny kökschef har rekryterats inför höstterminen 2022. Detta beroende på en pensionsavgång. Ökade råvarukostnader har bidragit till att kökets råvarukostnader har ökat med 15 %.
- En genomlysning av köksorganisationen har påbörjats under hösten. Detta inbegriper barn- och utbildningsnämnden samt socialnämnden.
- Antalet barn inom förskola och pedagogisk omsorg har fortsatt öka. Under hösten 2022 har arbete pågått med att planera och förbereda för att öppna ytterligare en förskoleavdelning i Solhagas lokaler. Den nya förskoleavdelningen beräknas öppna under februari 2023.
- Upphandlingen av nytt bussavtal har pågått under året men är överklagat. Ett ettårigt avtal finns för närvarande med Busspoolen. En upphandling av särskilda extraturer har genomförs under hösten. Det nya avtalet gäller från årsskiftet 2022/2023. Under året har kostnaderna för skolskjutsar ökat främst beroende på högre drivmedelspriser.
- Verksamheterna har under året haft stora utmaningar gällande att behålla personal och tillsätta vakanser. Det har under året också varit utmanande att hitta vikarier till verksamheterna beroende på sjukfrånvaron, som periodvis varit mycket hög. För att råda bot på detta har en ny vikarieorganisation byggts upp.
- Samtliga verksamheter inom förskola och grundskola inledde under början på året ett treårigt projekt i samarbete med Skolverket, Samverkan för bästa skola. Syftet med projektet är att förbättra elevresultaten i hela kommunen.
- Ett intensivt samarbete med det lokala näringslivet har pågått under året. Det har resulterat i en utökning och förbättring av praoverksamheten och Vindelns Business Week. Utifrån detta arbete utsågs Vindelns kommun till Årets UF-kommun i Västerbotten 2022 av Ung företagsamhet.
- Inom grundskolan har 19 elever fler än budgeterat bytt till skolhuvudman i annan kommun.
- Under höstterminen har skolverksamheten i tätorten uppmärksammats i media. Skolinspektionen besökte i samband med detta aktuella skolor, men fann inget att anmärka på.
- Under hösten har en rekrytering och tillsättning av ny kurator skett på grund av pensionsavgång.
- Skolcheferna i länet beslutade under hösten att gymnasieantagningen ska vara fortsatt lokaliserad i Vindelns kommun.
- Under året har ett omfattande arbete kring en lokal kompetenskartläggning genomförts inom Komvux. Detta har resulterat i ett arbete med att anpassa de gymnasiala utbildningarna utifrån de lokala behoven inlett. Inom Komvux kommer flera förändringar att träda i kraft vid årsskiftet 2022/2023 och delar av hösten. Förberedelser har genomförts för att anpassa verksamheten till kommande statliga krav. Detta har inneburit att verksamheten setts över och förstärkts initialt med pedagogisk personal och en utökning av tillgången på SYV.
- Under 2022 har bemanningen inom ungdomsverksamheten varit ansträngd på grund av sjukskrivningar. Trots detta har verksamheten arrangerat aktiviteter för kommunens ungdomar. Samarbetet med att tillhandahålla fritidsledare på Renforsskolan under dagtid har förflötit som vanligt.

### Personalstatistik

Ökningen av sjuktalen beror till största delen på Covid-19 samt förkylningssjukdomar. En ökning har skett gällande långtidssjukskrivna. Ett arbete pågår i samarbete med HR-avdelningen för att minska



kort- och långtidssjukskrivningarna.

Antalet årsarbetare är summan av arbetstid som utförts av personal som har arbetat under året. Det betyder att all tid räknas och det betyder också att personal som finansierats av bidrag räknas in. Dessa finns inte fullt ut budgeterade. Därav skillnaden mellan budget och utfall.

### Sjukfrånvaro

	Barn- och utbildningsnämnden	
	2022	2021
Total sjukfrånvaro i procent av de anställdas sammanlagda ordinarie arbetstid	8,34	7,25
Andel av sjukfrånvaron som avser frånvaro under en sammanhängande tid av 60 dagar eller mer	24,32	15,46
Sjukfrånvaron för kvinnor i procent av ordinarie arbetstid	7,97	7,49
Sjukfrånvaron för män i procent av ordinarie arbetstid	10,34	6,11

### Uppföljning arbetstid

Nämnd/Styrelse/Bolag	2022		2021	
	Budget	Utfall	Budget	Utfall
Antal Årsarbeten				
Barn- och Utbildningsnämnden	159,4	166,7	161,1	165,0
Årsarbete enligt budget och utfall beräknas enligt schablon 1750 tim/år				

### Mål- och indikatoranalys

#### Mål 1: Vindelns kommuns ekonomi är stark, framåtsyftande och når varje år etablerade indikatorer

Resultatet för barn- och utbildningsförvaltningen visar på ett överskott. Målet är därmed uppfyllt. Det ekonomiska läget har varit utmanande beroende på snabbt ökade kostnader samt omvärldsläget. En regelbunden uppföljning av ekonomin har gjorts fortlöpande under året för att följa den ekonomiska utveckling och därmed kunna vidta åtgärder i tid.

#### Mål 2: Det ska finnas goda möjligheter att leva och bo i hela Vindelns kommun

Verksamheterna har arbetat aktivt för att skapa goda möjligheter att leva och bo i Vindelns kommun. Detta har skett genom att arbeta för en likvärdig verksamhet i hela kommunen.

Indikator: Alla barn ska bli anvisade till en förskoleplats inom två månader från att en komplett ansökan inkommit (om inte ett senare placeringsdatum önskas i ansökan).

Målet har uppnåtts genom att verksamheten kan bemöta efterfrågan och genom en bra framförhållning samt analys av behovet gällande barnomsorg.

#### Mål 3: Alla elever ska efter avslutad grundskola söka gymnasial utbildning och blir antagen på sitt förstahandsval gällande gymnasieprogram

Alla elever har sökt till gymnasiet. Målet är nått.

Alla elever har kommit in på gymnasieskolan, dock inte på sitt första handsval. 72% av eleverna kom in på sitt förstahandsval. Målet är 90%. Målet är inte nått.

Indikator: Elever i åk. 9, meritvärde kommunala skolor, genomsnitt (17 ämnen) ska vara bland de fem bästa i länet.

Målet har inte nåtts. Detta beroende på att ett stort antal elever är i behov av stöd. Resurserna behöver optimeras ytterligare för att komma alla elever till godo. Förebyggande åtgärder har satts in utifrån behov och förutsättningar. Elevernas resultat följs upp med jämna mellanrum, utifrån aktuell statistik. Samarbetet med Skolverket gällande satsningen, Samverkan för bästa skola, kommer att fortsätta under 2023 och 2024 i syfte att öka måluppfyllelsen för eleverna.



#### **Mål 4: Andelen medborgare i sysselsättning ska årligen öka**

Indikator: Andel elever som har godkänt i alla ämnen i sin studieplan. Vuxenutbildning 66 %.  
Mätvärde 90 %.

Målet har ej nåtts. Minskningen beror på att en förfinad mätmetod har införts gällande uppföljningen av studieplaner. För att ge stöd till eleverna har tid avsatts för administratör och lärare för att följa upp varje elevs studieplaner månadsvis. Ökad tillgång till vägledning, genom att ha fasta tider för studie- och yrkesvägledaren på plats har tillgängligheten och möjligheten till löpande vägledning förbättrats.

#### **Mål 8. Folkhälsoarbetet inom Vindelns kommuns verksamheter ger positiv effekt som årligen förbättras.**

Indikator: Andelen elever som uppger att de känner sig trygga i skolan ökar. Åk 4-9 samt Åk 9. OBS!  
Mätningen avser åk 6-9.

Målet har inte nåtts. Mätvärdet är 90%. Andelen elever som känner sig trygga har minskat från 91% till 88 %, jämfört med tidigare år. Detta analyseras och följs upp för att rätt åtgärder ska kunna sättas in.

För att förbättra resultatet kommer satsningar på trygghetsteam att intensifieras, ökad vuxennärvaro under raster, samt kartläggning av otrygga platser. Samarbeta kommer att fortsätta med socialförvaltningen, gällande barn och elevers psykiska ohälsa, under 2023. Den kommande familjecentralen kommer långsiktigt att bidra till ökad trygghet för barn. Insatser är även gjorda under 2022 kopplat till föräldrautbildningar och pepp-kvällar.

Indikator. Andelen elever som inte nyttjar tobak, alkohol eller droger i åk 9 ökar.

Målet har inte nåtts. Andelen elever som inte nyttjar tobak, alkohol eller droger i årskurs 9 minskar från 90 % till 85 %, jämfört med tidigare år. Trenden är att fler elever nyttjar snus och alkohol. Arbete med information till denna grupp av ungdomar behöver öka. Etablerat samarbete finns med folkhälsosamordnare, polis och fältgrupp i denna fråga.

#### **Mål 9. Vindelns kommuns näringslivsklimat klimat ska årligen upplevas mer positivt av företagen i kommunen.**

Målet ej uppnått. I den senaste rankingen från Svenskt näringsliv har kommunens ranking sjunkit från 3,26 till 3,1, jämfört med föregående år. Däremot utsågs skolan i Vindelns kommun till årets UF-kommun 2022, i Västerbotten, av Ung företagsamhet. Skolan samarbetar med Ung företagsamhet och Skolverket för att förbättra resultatet.

#### **Mål 10. Vindelns kommuns verksamheter bidrar årligen till en hållbar miljö**

Indikator: Minska mängden matavfall i kommunens kök.

Målet är nått. Gränsvärdet är 19 gram per elev. Mätvärdet hamnar på 18,4 gram per elev. Det som påverkar utfallet positivt är bra medarbetare och gott samarbete med verksamheterna, när det gäller att minska matsvinnet. Högt matsvinn i centralortens skolor men betydligt mindre matsvinn i byskolorna. Kökschef har kontaktat de skolor där matsvinnet har ökat.

**Perioden i siffror**

Tkr	Budget	Utfall	Avvikelse mot budget	Utfall fg år	Avvikelse mot fg år
Politisk verksamhet	777	392	385	329	-63
Gemensamt	11 602	12 122	-520	6 034	-6 088
Förskola, pedagogisk omsorg och fritidshem	41 426	38 850	2 576	37 305	-1 545
Grundskola	81 969	84 473	-2 504	81 270	-3 203
Gymnasieskola	30 041	30 386	-345	32 412	2 026
Kommunal vuxenutbildning	2 865	2 040	825	1 943	-97
Ungdomsverksamhet	1 112	1 275	-163	982	-293
Musikskola	0	0	0	925	925
<b>Totalt</b>	<b>169 792</b>	<b>169 538</b>	<b>254</b>	<b>161 200</b>	<b>-8 338</b>

**Ekonomisk analys**

Resultatet för barn- och utbildningsnämnden visar på ett överskott.

Posten gemensamt visar ett underskott vilket främst beror på kostnadsökningar kopplat till posten interna kostnader, som avser HR, ekonomi, IT, nämndadministration, kontorsplatser osv.

Förskola, pedagogisk omsorg och fritidshem redovisar ett överskott beroende på ökade intäkter kopplat till föräldraavgifter samt lägre löne- och vikariekostnader. Högre intäkter från interkommunal förskola samt färre barn i annan pedagogisk omsorg, fristående förskola och interkommunalt fritidshem har även det bidragit till överskottet.

De största negativa avvikelserna inom grundskolan gällande 2022 är skolskjutsar 1,5 Mkr och interkommunala ersättningar 1,3 Mkr. Ökade drivmedelskostnader till följd av inflationen är främsta orsaken gällande skolskjutsar. De interkommunala ersättningarna har ökat på grund av att 19 elever fler än budgeterat bytt skolhuvudman, det vill säga valt att gå skola i annan kommun.

Inom gymnasieskolan har kostnaderna minskat med 2 Mkr jämfört med föregående år, anledningen är framförallt färre elever inom både gymnasieskola och gymnasiesärskola.

Vuxenutbildningen visar på ett plusresultat. Detta beror främst på att det väntade utbildningsbehovet efter pandemin uteblev. Färre ville utbilda sig, vilket också faller ut på övriga kostnader.

**Förväntad framtida utveckling**

En översyn behöver ske av antal chefer och chefsansvar inom verksamheterna. Detta för att skapa goda förutsättningar för chefer och verksamhet när elevantalet växer inom förskolan, årskurs 6 flyttas ut från Renforsskolan samt att kommunal vuxenutbildning utvecklas.

En utredning pågår gällande en gemensam köksorganisation. Detta kan resultera i att barn- och utbildningsförvaltningens och socialförvaltningens köksorganisation slås samman.

Antalet barn inom förskolan har under de senaste åren ökat. Barn- och utbildningsförvaltningen följer utveckling för att anpassa antalet platser utifrån behov. Prognoserna visar dock på fortsatt behov av platser inom förskolan. Behovet av barnomsorgsplatser är stort inom tätorten och i byarna. Ytterligare en ny förskoleavdelning öppnar under våren i Solhagas lokaler i tätorten. En förstudie gällande ny förskola i Tvärålund planeras att inledas under 2023.

Inom vissa fritidshem finns behov gällande utökning av bemanningen. Detta för att verksamheten ska klara uppdraget.

Skolsystemet i Vindeln står inför stora utmaningar med organisering och omstrukturering inför kommande flytt av årskurs 6 från Renforsskolan. Största förändringen blir på Renforsskolan, då 1/4 av eleverna under höstterminen 2023 flyttas därifrån, även Älvbrinken kommer att påverkas, då den största elevökningen sker där och skolan behöver ta höjd för ett elevantal som närmar sig 300 elever.

Utifrån skolans kommande behov behöver en ombyggnad/utbyggnad planeras för inför höstterminen 2024, eller 2025, då elevantalet enligt prognos hamnar över 300 elever. Byskolorna är bättre rustade att klara av elevökningen men behöver inleda ett arbete med tätortens skolor för att hantera till exempel hemkunskap, språkval och slöjd. Utifrån flytten av elever kommer också rektorsområden att behöva ses över och förändras för att bättre möta upp till verksamheternas storlekar och behov.

Svårigheten att hitta vikarier och rekrytera personal samt specialfunktioner till skolsystemet kommer med all sannolikhet att kvarstå, riktade satsningar, internutbildning och en allmän översyn kring omfördelning av resurser kan bli aktuellt för att möta kommande utmaningar.

Vikarietillsättningen har varit mycket utmanande under 2022. Det påbörjade arbetet med att bygga upp och organisera en gemensam organisation för vikareanskaffning i samarbete med socialförvaltningen kommer att fortlöpa.

Det treåriga projektet tillsammans med Skolverket, Samverkan för bästa skola, som påbörjades under vårterminen 2022 kommer att fortlöpa under 2023 och 2024, med syftet att öka måluppfyllelsen och höja resultaten i samtliga verksamheter avseende förskola och grundskola.

Ett fortsatt arbete med att se över, utvärdera och effektivisera kommunens övergripande elevstöd kommer att vara en central och viktig uppgift under det kommande året. Det påbörjade samarbetet med socialförvaltningen gällande barn och ungdomars psykiska hälsa kommer att fortlöpa och intensifieras. Personal kommer att rekryteras till ett närvaroteam, som består av personal från barn- och utbildningsförvaltningen och socialförvaltningen.

Regeringen har beslutat att validering inom kommunal vuxenutbildning i högre grad ska tillgodose de behov som finns på arbetsmarknaden och hos enskilda. Med förbättrad validering ökar möjligheterna att tillvarata det kunnande som individen tidigare har förvärvat. Det förväntas bidra till en effektivare kompetensförsörjning, en snabbare etablering på arbetsmarknaden och ökade möjligheter till omställning under arbetslivet. Detta träder i kraft 1 januari 2023.

Vidare kommer ändringar gällande dimensionering av gymnasial utbildning för bättre kompetensförsörjning. Ändringarna innebär att arbetsmarknadens behov ska vägas in vid planering och dimensionering av vissa utbildningar på gymnasial nivå.

Från och med 1 januari 2023 ingår ungdomsverksamheten i kommunstyrelsens verksamhet under kommunal utveckling. Samarbetet med att tillhandahålla fritidsledare under dagtid på Renforsskolan kommer att fortlöpa enligt nuvarande organisation.

## Socialnämnden

Ordförande Dan Oskarsson (S) \ Förvaltningschef Jim Lindberg

Socialnämndens verksamheter är samlade under socialchefen men indelade i två verksamhetsområden. Verksamhetsområdena är indelade i Individ- och Familjeomsorg (IFO), Arbetsmarknadsenhet (AME), Lagen om stöd och service till vissa funktionshindrade (LSS) samt Äldreomsorg och har en verksamhetschef per område. Några av de verksamheter som finns tillhandahåller;

- Stöd till personer med funktionsnedsättning
- Stöd till barn, ungdomar och familjer
- Stöd till personer med missbruk eller beroendeproblematik
- Ekonomiskt stöd
- Insatser till personer som står långt ifrån den reguljära arbetsmarknaden
- Insatser till nyanlända
- Stöd till personer som upplever/upplevt våld i nära relationer
- Stöd till äldre personer i eget hem och på särskilt boende
- Hemsjukvård

Verksamheterna arbetar både preventivt för att motverka ohälsa eller utökad stödbehov, men huvudparten tillhandahåller stöd till personer som på något vis inte klarar sin egen livsföring oavsett orsak. Det mesta av arbetet sker med individernas samtycke men myndighetsutövning kan förekomma vilket sker utan individernas medgivande. Verksamhetsområdena präglas av hög komplexitet i verksamheterna där individens behov i centrum utgör utgångspunkten och stora förändringar kan ske i verksamheterna på kort tid. Det finns också flertalet rättighetsbaserade och skyddande lagstiftningar, ex gällande barn och funktionsnedsatta, som kräver lyhördhet, hög kompetens och ibland stora resurser för att tillgodoses.

### Väsentliga händelser under perioden

- Projekt Psykisk hälsa för barn- och unga har avslutats i slutet av 2022 med gott utfall. Projektet har inneburit ett förbättrat samarbete med barn- och utbildningsförvaltningen. Arbetssättet kommer under 2023 att implementeras i ordinarie verksamhet med en tjänst i vardera sektor (förvaltning). Det har under året varit hög personalomsättning i hela förvaltningen och på samtliga befattningsnivåer.
- Almagården som särskilt boende har avvecklats och ersatts med Alma trygghetsboende med aktiviteter för äldre samt matleveranser.
- Utbyggnad av ny flygel på Älvbacken med två avdelningar med inflyttning februari 2023 samt avveckling av Solhaga i samband med detta.
- Införande av välfärdsteknik har pågått under året och då inköp av exempelvis rörelsevästar, musikplattor, projektor, dokumentation digitalt av SoL-insatser och signering av HSL-åtgärder i mobilen, tränings- och språkappar.
- Satsningar på utbildningar i till exempel hygien, E-psyk (demens), lågaffektivt bemötande, äldre och alkohol, trycksår, rullstolar, suicidalrisk bland äldre samt deltagande på konferenser och studiebesök.
- Hög sjukfrånvaro på grund av pandemin har påverkat ekonomin, kvalitén och kontinuiteten.
- Förebyggande insatser inom IFO ger effekt på minskade kostnader av institutionsvård och ett projektsamarbete inom ramen för psykisk hälsa med barn- och utbildningsförvaltningen förstärker stödet till barn och unga i tidigt skede.
- Samarbete med kommunens folkhälsosamordnare har gett upphov till ett flertal aktiviteter som gynnar kommunens medborgare, och som kan ses som tidiga förebyggande insatser. Under året har initiativ tagits tillsammans med kommunpolis och länsstyrelsen för att starta upp jobbet med "kapabla väktare" under 2023, ett projekt för att upptäcka och förebygga våld i nära relationer på landsbygd. Ett projekt som även kommer följas av Umeå Universitet.
- Riktat samarbete mellan IFO och AME kommer fördjupas under kommande år, vilket vi är övertygade kommer ge effekt på kostnader för försörjningsstöd, då det stöttar medborgare till egen försörjning.

## Personalstatistik

Sjukfrånvaron för socialförvaltningen för 2022 ökade med nästan 2 procentenheter till drygt 9 %. De långa sjukfallen ökade med 6 procentenheter till 25 %. Skillnader mellan kvinnor och män är stor. Kvinnorna har nästan dubbelt så hög sjukfrånvaro som männen vilket kan vara en signal på ojämställdhet där kvinnor gör mer av det obetalda arbetet i hemmet. Verksamheterna har haft en hög arbetsbelastning från pandemin samt bekymmer med hög frånvaro när samhället öppnades upp och övriga virusinfektioner fick fäste. Verksamheterna har haft hårda restriktioner vid förkylningssymtom trots att restriktionerna i samhället togs bort vilket påverkar arbetsmiljön i form av sjukfrånvaro och högt uttag av övertidsersättning.

Utförd arbetstid var 37 årsarbetare högre än budget. Orsaken till detta är att semestervikarier inte finns med i den rapport för budgeterade årsarbeten som utfallet jämförs med. Kostnaden för semestervikarier finns dock i verksamhetens budget.

## Sjukfrånvaro

	Socialnämnden	
	2022	2021
Total sjukfrånvaro i procent av de anställdas sammanlagda ordinarie arbetstid	8,99	7,05
Andel av sjukfrånvaron som avser frånvaro under en sammanhängande tid av 60 dagar eller mer	24,54	19,91
Sjukfrånvaron för kvinnor i procent av ordinarie arbetstid	10,11	7,76
Sjukfrånvaron för män i procent av ordinarie arbetstid	5,48	4,76

## Uppföljning arbetstid

Nämnd/Styrelse/Bolag	2022		2021	
	Budget	Utfall	Budget	Utfall
Antal Årsarbeten				
Socialförvaltningen	221,1	258,0	218,6	251,9
Årsarbete enligt budget och utfall beräknas enligt schablon 1750 tim/år				

## Mål- och indikatoranalys

### Mål 1:

Förvaltningen har i sin handlingsplan för 2022 lagt extra fokus på en ekonomi i balans. Resultatet för 2022 är -3,7 Mkr vilket innebär att målet ej är uppfyllt.

### Mål 5:

Förvaltningen har även arbetat specifikt med åtgärder kopplat till mål 5. Det handlar om bättre följsamhet av rutiner för korttidsfrånvaro, högre chefsnärvaro samt strategiska åtgärder kopplat till arbetet med friskfaktorer. Dock har sjukfrånvaron ökat i verksamheterna vilket till stor del kan kopplas till Covid-19 och den höga smittspridning som varit i samhället. Sjukfrånvaron kommer att analyseras i samverkan med fackliga organisationer för att skapa en bättre arbetsmiljö.

### Mål 6:

Målet har uppfyllts med undantag för kontinuiteten inom hemtjänsten samt kring tid innan genomförandeplan är komplett.

Utfallet för 2022 är enligt förväntan. När det gäller indikator 1 har förvaltningen en sms-tjänst som ger återkoppling inom två dagar. För indikator 2 klarar förvaltningen detta inom ramen för mätvärdet. Dock en försämring jämfört med föregående år sannolikt på grund av hög arbetsbelastning. När det gäller kontinuiteten så är det svårt att uppnå på grund av smittspridning av Covid-19. Den höga sjukfrånvaron gör det svårt att bemanna med samma personal i de olika grupperna. Behovet av insatser varierar också över tid mellan de olika hemtjänstgrupperna vilket ställer höga krav på

flexibilitet. När det gäller genomförandeplan är det svårt att hinna kalla samman berörda personer inom tidsgränsen. Här är det viktigt att rätt personer deltar vid upprättandet av genomförandeplanen för kvalitetens skull samt delaktighet.

#### Mål 7:

Utfallet visar på god måluppfyllelse när det gäller nöjdheten hos brukare inom hemtjänst och särskilt boende. Det är dock ingen ökning men ligger på en hög och stabil nivå. I övrigt var det problem med "tyck och tryck" under perioden som IFO skulle mätas vilket innebär att resultat saknas kopplat till den verksamheten.

Då indikatorn endast mäts en gång per år i samband med äldreundersökningen så kommer prognosen vara enligt nuvarande resultat. Kan bli aktuellt med ny mätning av "tyck- och tryck" för IFO under slutet av året.

Nöjdheten hos våra brukare inom äldreomsorgen är hög vilket visar på ett gott bemötande och god service. Resultat för IFOs verksamhet saknas så ingen analys kan göras där.

Minskat antal fallolyckor är ett resultat av förbättrat förebyggande arbete.

#### Perioden i siffror

Tkr	Budget	Utfall	Avvikelse mot budget	Utfall fg år	Avvikelse mot fg år
Politisk verksamhet	423	504	-81	392	-112
Gemensamt	15 411	16 080	-669	7 309	-8 771
Äldreomsorg	97 049	105 366	-8 317	108 632	3 266
Verksamhet enligt LSS	35 446	34 119	1 327	32 156	-1 963
Individ- och familjeomsorg	24 414	21 077	3 337	17 238	-3 839
Övrigt	7 753	7 054	699	6 877	-178
<b>Totalt</b>	<b>180 496</b>	<b>184 200</b>	<b>-3 704</b>	<b>172 604</b>	<b>-11 597</b>

#### Ekonomisk analys

Resultatet för 2022 är -3,7 Mkr vilket är 3,7 Mkr sämre än prognosen vid tertiäl 2. Orsaken är framförallt personalkostnader kopplade till kraftigt ökade behov inom hemtjänsten som en följd av minskat antal platser för särskilt boende. Även kostnader kopplat till inflationen har påverkat resultatet negativt. Kostnader för mat samt drivmedel har ökat med 1 Mkr jämfört med budget. Gemensamma kostnader kopplat till IT ökade med 800 tkr jämfört med budget.

Äldreomsorgen redovisar ett negativt resultat med 8,4 Mkr. Den största anledningen till avvikelsen är det ökade behovet inom hemtjänsten vilket inneburit ökade kostnader med 6,1 Mkr samt kostnader kopplat till hög sjukfrånvaro utifrån smittspridning av flertalet virus. Kostnader i samband med behov av palliativvård på Axlagården har ökat med 0,8 Mkr jämfört med budget.

LSS redovisar ett överskott med 1,3 Mkr för 2022. Orsaken till detta är lägre kostnader som en följd av omprövningar av beslut samt lägre kostnader för arvoden.

På helheten har IFO ett överskott på 3,3 Mkr, vilket är en effekt av effektiv planering och omställning, i kombination med att satsa på förebyggande åtgärder i flera olika former. Egen öppenvård samt projekt för att tidigt upptäcka och förebygga psykisk ohälsa bidrar till både god ekonomi och hög måluppfyllnad. Försörjningsstödet redovisar ett överskott med 1 Mkr, främst tack vare bra samarbete med arbetsmarknadsenheten.

Verksamheten ser dock positivt på framtiden då minskningen av särskilt boendepplatser går enligt plan samt att särskilt boende har minskat sina kostnader. Nivåer för biståndsbedömning har setts över vilket kommer innebära minskade kostnader för hemtjänsten.



### Förväntad framtida utveckling

Stort fokus kommer att läggas på ekonomi i balans samt att stärka upp kvalitetsarbetet inom sektorn. Kvalitetsansvarig verksamhetsutvecklare kommer att rekryteras under våren 2023 för att hålla i hop arbetet för en högre måluppfyllelse samt bättre kvalitet i våra verksamheter. Kompetensförsörjningen är en stor utmaning som kommer att hanteras både i sektorn och kommunövergripande genom olika aktiviteter. 2024 beräknas en ny socialtjänstlag träda i kraft vilket innebär högre krav på förebyggande arbete.

Äldreomsorgen står inför stora utmaningar kopplat till en åldrande befolkning samt minskat antal personer i arbetsför ålder. Det ställer krav på nya arbetssätt samt behov av utökning av digitala tjänster. Det kommer också innebära mer fokus på hälsofrämjande och förebyggande arbete för att minska kommande behov av vård och omsorg för befolkningen. För Vindelns del så kommer vi under 2023 att samla alla särskilt boendeplatser på Älvbacken samt våra korttidsplatser. I ordinärt boende införa bland annat GPS-klockor och trygghetssensorer för att öka självständigheten samt minska behov av insatser. Arbetet med omställningen till nära vård kommer innebära ökade behov för hemsjukvården vilket kommer innebära ökade kostnader. För att möta behovet av vikarier kommer sektorn att samarbeta med barn- och utbildningssektorn.

Fokus för LSS kommer att ligga på metodutveckling under kommande år. Sannolikt kommer behoven att öka, främst inom daglig verksamhet. Översyn av lokaler för gruppboende är aktuellt för att effektivisera verksamheten samt möta de krav som ställs på boenden. Inom kommande år kan det bli aktuellt att Försäkringskassan tar över ansvaret för personlig assistans men detta är fortfarande inte beslutat av riksdagen.

Fortsatt fokus inom IFO på förebyggande arbete för att minska behov av placeringar för både barn och vuxna. Detta genom ett ökat samarbete med bland annat barn och utbildning. Finns risk att kostnader för försörjningsstöd kan komma att öka på grund av ökad arbetslöshet i samband med lågkonjunktur. När det gäller flyktingmottagande så står vi inför en utmaning då antalet anvisade sjunkit för 2023 och förväntas ligga på en låg nivå även kommande år. Detta kan innebära att vi behöver se över vår verksamhet för att kunna ha kostnadstäckning. Sannolikt kommer flyktingmottagandet att centraliseras till större kommuner som en följd av minskat antal flyktingar. En osäkerhetsfaktor är dock kriget i Ukraina som kan innebära en flyktingvåg som kommunen kan behöva hantera.

Fortsatt osäkerhet kring Arbetsförmedlingens medverkan i arbetet för att få fler i sysselsättning. Bör klarna under året. Förväntad ökning av personer i verksamheten kopplat till eventuellt ökat försörjningsstöd. Verksamheten kommer att inleda ett samarbete med HR-avdelningen för att stötta sjukskrivna att komma tillbaka i arbete.

## Kommunala koncernföretag

### Vindelns kommunkoncern AB

Ordförande Mathias Haglund (S) \ VD Therese Berg

Bolaget hade tidigare syftet att äga och förvalta aktier i aktiebolag som Vindelns kommun använder för sin verksamhet. Dock överläts samtliga aktier till Vindelns kommun år 2020 och sedan dess har det inte varit någon aktivitet i bolaget.

Då bolaget inte bedrivit någon verksamhet och inte haft några intäkter och kostnader under räkenskapsåret lämnas inte någon resultaträkning.

### Balansräkning

Tkr	2022	2021
<b>TILLGÅNGAR</b>		
<b>OMSÄTTNINGSTILLGÅNGAR</b>		
Kassa och bank	100	100
<b>Summa omsättningstillgångar</b>	<b>100</b>	<b>100</b>
<b>Summa tillgångar</b>	<b>100</b>	<b>100</b>
<b>EGET KAPITAL, AVSÄTTNINGAR OCH SKULDER</b>		
<b>EGET KAPITAL</b>		
Övrigt eget kapital	100	100
<b>Summa eget kapital</b>	<b>100</b>	<b>100</b>
<b>Summa skulder, avsättningar och eget kapital</b>	<b>100</b>	<b>100</b>



## Vindelnbostäder AB

Ordförande Per-Anders Olsson (S) \ VD Tobias Rosencrantz

### Väsentliga händelser under perioden

- Post covid med höga materialpriser avlöstes av kriget i Ukraina som medförde ännu högre material- och bränslekostnader.
- Under året ökade de rörliga låneräntorna och kommer ge effekt de kommande åren.
- Inflationen ökade markant detta år.
- Tvärålund-projektet fick bygglov, bifall i mark- och miljödomstolen.
- Sålt en fastighet, Apotekaren 6.
- Fastighetsreglering av industrifastighet och därmed avyttrat 2 st tomter/fastigheter.
- Amortering av lån 20 Mkr.

### Perioden i siffror

Tkr	Budget	Utfall	Avvikelse mot budget	Utfall fg år	Avvikelse mot fg år
Ben 1 - Bostäder	1 250	926	-324	3 882	-2 956
Ben 2 - Kommunens fastigheter	0	0	0	0	0
Ben 3 - Industrifastigheter	562	1 248	686	844	404
Ben 4 - ViNet	148	210	62	457	-247
Ben 5 - Övriga intäkter	0	343	343	166	177
<b>Totalt</b>	<b>1 960</b>	<b>2 727</b>	<b>767</b>	<b>5 349</b>	<b>-2 621</b>

### Ekonomisk analys

Verksamhetens intäkter uppgår till 54 019 tkr (53 027 tkr för år 2021). Resultat efter finansnetto uppgår till totalt 2 727 tkr (5 349 tkr), totalt resultat efter bokslutsdispositioner och skatt uppgår till 355 tkr (3 936 tkr). Bidragande faktorer till det lägre resultatet för företaget som helhet är bland annat att kostnader för löpande och planerat underhåll har ökat med drygt 50%. Personalkostnader har ökat men samtidigt har köp av tjänster minskat, dock inte i samma proportion.

För verksamheten Bostäder utgörs resultatet av 926 tkr (3 882 tkr). Vinst vid avyttring av byggnader och mark utgjorde 2 241 tkr av resultatet för år 2021. Ökade kostnader för löpande underhåll, räntor och befarade kundförluster minskar resultatet för år 2022.

Verksamheten Kommunens fastigheter har självkostnadsprincip och därmed utgörs resultatet av 0 tkr (0 tkr). Ökade kostnader för löpande och planerat underhåll medförde högre intäkter under året jämfört med året innan.

För verksamheten Industrifastigheter utgörs resultatet av 1 248 tkr (844 tkr). Vinst vid avyttring av mark och minskade avskrivningskostnader har bidragit till ett högre resultat.

Vinet som verksamhet utgör 210 tkr av resultatet (457 tkr). Minskade avskrivningskostnader men en retroaktiv fakturering av hyra av nätet belastar årets resultat hårt.

Verksamheten Övriga intäkter utgör 343 tkr av resultatet (166 tkr). Finansiella intäkter har ökat från föregående år.

Amortering av 20 Mkr har gjorts under året, bolagets totala låneskuld uppgår därmed till 147 Mkr (167 Mkr).

### **Förväntad framtida utveckling**

Låneräntorna kommer att ge effekt 2023 och framåt som innebär ökade finansiella kostnader. Samtidigt innebär den högre nivån på inflationen att de flesta kostnaderna kommer öka. Ny upphandling för el kommer innebära betydande högre priser och kostnadsmassa på alla fastigheter. Stor osäkerhet för kostnadsutvecklingen av kommande upphandlingar för nyproduktion på grund av ökad inflation och materialpriser.

#### Vindelnbostäder AB

Byggstart för hyreshuset i Tvärålund och hyreshuset Sockenmagasinet etapp 1 beräknas påbörjas under kvartal 2 eller 3 år 2023. Fortsatt fokus på underhåll och reinvesteringar i de befintliga fastigheterna.

#### ViNet

Under 2023 kommer utbyggnadsprojekten att påbörjas för verksamheten ViNet som finansiering av Post- och telestyrelsen. Fortsätta att kvalitetssäkra driften av stadsnätet genom underhåll och utbyte av aktiv utrustning, dokumentation och samt fortsätta jobba med tjänsteleverantörer för att få fler slutkunder i nätet.

**Resultaträkning**

Tkr	2022	2021
Verksamhetens intäkter	54 019	53 027
Verksamhetens kostnader	-43 057	-38 709
Avskrivningar	-7 242	-7 941
<b>Verksamhetens nettokostnader</b>	<b>3 719</b>	<b>6 377</b>
Finansiella intäkter	157	11
Finansiella kostnader	-1 149	-1 039
<b>Resultat efter finansiella poster</b>	<b>2 727</b>	<b>5 349</b>
Bokslutsdispositioner	-1 642	-503
Skatt på årets resultat	-730	-910
<b>Årets resultat</b>	<b>355</b>	<b>3 936</b>

**Balansräkning**

Tkr	2022	2021
<b>TILLGÅNGAR</b>		
<b>ANLÄGGNINGSTILLGÅNGAR</b>		
<b>Materiella anläggningstillgångar</b>		
Mark och byggnader	172 971	177 699
Pågående nyanläggningar	4 449	3 255
Maskiner och inventarier	6 007	6 376
<b>Finansiella anläggningstillgångar</b>		
Aktier och andelar, obligationer och bostadsrätter	40	40
Långfristiga fordringar	134	299
<b>Summa anläggningstillgångar</b>	<b>183 601</b>	<b>187 670</b>
<b>OMSÄTTNINGSTILLGÅNGAR</b>		
Kortfristiga fordringar	28 199	40 538
Kortfristiga placeringar	0	0
Kassa och bank	74	91
<b>Summa omsättningstillgångar</b>	<b>28 274</b>	<b>40 629</b>
<b>Summa tillgångar</b>	<b>211 875</b>	<b>228 299</b>
<b>EGET KAPITAL, AVSÄTTNINGAR OCH SKULDER</b>		
<b>EGET KAPITAL</b>		
Årets resultat	355	3 936
Övrigt eget kapital	35 447	31 511
<b>Summa eget kapital</b>	<b>35 802</b>	<b>35 447</b>
<b>OBESKATTADE RESERVER</b>	<b>7 251</b>	<b>5 609</b>
<b>AVSÄTTNINGAR</b>	<b>326</b>	<b>0</b>
<b>SKULDER</b>		
Långfristiga skulder	146 919	166 919
Kortfristiga skulder	21 576	20 324
<b>Summa skulder</b>	<b>168 495</b>	<b>187 243</b>
<b>Summa skulder, avsättningar och eget kapital</b>	<b>211 875</b>	<b>228 299</b>

## AB Bubergsgårdens friluftsanläggning

Ordförande Britt-Louise Eriksson (S) \ VD Lars Waltari

### Väsentliga händelser under perioden

- Den 11 december kom en omfattande brand medföra att hela garagebyggnaden inklusive förråd med allt innehåll brann ned till grunden. Omfattningen av skadan i förlorad utrustning och fastighet överstiger 4 Mkr. Branden medförde att säsongstart försköts 5 veckor och ett omfattande arbete vidtog med att försöka återställa vitala delar för att öppna anläggningen för besökare och tränings-/tävlingsverksamhet.
- Tillbyggnad och utökning av grillplatser med populära vindskydd och sittplatser.
- Utökning av campingplatser med 56 färdigställda platser varav 3 för korttidshyra.
- Under säsongen genomfördes 5 friluftsdagar och 2 alpina tävlingshelger och en tävling i Alpin Rodel, ett arrangemang av Svenska Bobförbundet.
- Ett utökat samarbete med Granö Beckasin med 4 grupper under lika många besöksdagar på berget.

### Perioden i siffror

Tkr	Budget	Utfall	Avvikelse mot budget	Utfall fg år	Avvikelse mot fg år
Skidverksamhet	-108	-485	-377	-364	-122
Restaurangverksamhet	-141	-190	-49	-169	-22
Campingverksamhet	71	26	-45	137	-111
Planerat underhåll	-190	0	190	0	0
Kommunbidrag	450	750	300	500	250
<b>Totalt</b>	<b>82</b>	<b>101</b>	<b>19</b>	<b>105</b>	<b>-4</b>

### Ekonomisk analys

Resultatet för 2022 blev en vinst om 101 tkr. I resultatet ingår driftsbidrag från kommunen med 750 tkr.

Ett minskat besöksantal med 20 % medförde intäktsbortfall för skidverksamheten. Huvudanledning ett kraftigt blidväder med inslag av regn under mars månad som medförde ett minskat intresse vilket går att se i statistiken. Campingverksamheten har fortsatt positiv utveckling och högt attraktionsvärde.

Den omfattande branden har medfört både kostnader för påbörjat återställande och intäktsbortfall avseende 2022, dessa kompenseras dock av försäkringar och påverkar inte resultatet nämnvärt.

### Förväntad framtida utveckling

I närtid är arbetet med att fortsätta återställningen av anläggningens kapacitet och funktionalitet till samma nivå som före branden av högsta prioritet. Bedömningen är att den aktiverade försäkringen kommer att täcka majoriteten av kostnaderna.

Uppförande av nytt garage med verkstad är avgörande för anläggningens framtid och funktion. Ett beslut och igångsättande av byggnation i närtid står i första rummet.

Tidig säsongstart är avgörande i konkurrensen med närliggande alpina anläggningar. Ett fortsatt arbete för att möjliggöra en utveckling av anläggningen och dess kapacitet är ett måste. I bolagets planering för framtiden är en breddad verksamhet och ökad attraktionskraft för att nå allt fler aktörer, besökare och intressegrupper. Där en utveckling av ett Ski-Center och motorstadion är vitala delar i processen.

En plan håller även på att arbetas fram för fortsatt utveckling av campingen med fler platser och

samlingslokal med duschar och kök samt en säkrare dricksvattentillgång för hela anläggningen. Samt utbyggnad av campingen på Buberget med stugby och försäljning av stugtomter i anslutning till nedfart.

### Resultaträkning

Tkr	2022	2021
Verksamhetens intäkter	3 173	3 285
Verksamhetens kostnader	-2 818	-2 902
Avskrivningar	-248	-275
<b>Verksamhetens nettokostnader</b>	<b>106</b>	<b>108</b>
Finansiella intäkter	1	0
Finansiella kostnader	-7	-3
<b>Resultat efter finansiella poster</b>	<b>101</b>	<b>105</b>
Bokslutsdispositioner	0	0
Skatt på årets resultat	0	0
<b>Årets resultat</b>	<b>101</b>	<b>105</b>

### Balansräkning

Tkr	2022	2021
<b>TILLGÅNGAR</b>		
<b>ANLÄGGNINGSTILLGÅNGAR</b>		
<b>Materiella anläggningstillgångar</b>		
Mark och byggnader	1 742	1 843
Maskiner och inventarier	379	578
<b>Finansiella anläggningstillgångar</b>		
Aktier och andelar, obligationer och bostadsrätter	0	0
Långfristiga fordringar	0	0
<b>Summa anläggningstillgångar</b>	<b>2 121</b>	<b>2 421</b>
<b>OMSÄTTNINGSTILLGÅNGAR</b>		
Varulager m.m	41	48
Kortfristiga fordringar	1 241	520
Kortfristiga placeringar	0	0
Kassa och bank	15	15
<b>Summa omsättningstillgångar</b>	<b>1 297</b>	<b>583</b>
<b>Summa tillgångar</b>	<b>3 418</b>	<b>3 004</b>
<b>EGET KAPITAL, AVSÄTTNINGAR OCH SKULDER</b>		
<b>EGET KAPITAL</b>		
Årets resultat	101	105
Övrigt eget kapital	738	633
<b>Summa eget kapital</b>	<b>838</b>	<b>738</b>
<b>OBESKATTADE RESERVER</b>	<b>0</b>	<b>0</b>
<b>AVSÄTTNINGAR</b>	<b>0</b>	<b>0</b>
<b>SKULDER</b>		
Långfristiga skulder	351	444
Kortfristiga skulder	2 229	1 822
<b>Summa skulder</b>	<b>2 580</b>	<b>2 266</b>
<b>Summa skulder, avsättningar och eget kapital</b>	<b>3 418</b>	<b>3 004</b>

## Vindelns Vatten och Avfall AB

Ordförande Mathias Haglund (S) \ VD Robert Hansson

### Väsentliga händelser under perioden

- Avfall och återvinning har i utredning för ombyggnationen av återvinningscentralen i Vindelns tätort upprättat miljökonsekvensbeskrivning och tillståndsansökan. Länsstyrelsen har fattat beslut om betydande miljöpåverkan vilket innebär att arbetet har fördröjts.
- Regeringen har fastställt att kommunerna får ansvar för insamling av förpackningar från hushåll genom fastighetsnära insamling eller lättillgängliga samlingsplatser från den 1 januari 2024.
- Höjning av VA-taxan genomfördes med 6 % för att fortsättningsvis hålla ekonomin i balans.
- Situationen i omvärlden med bland annat kriget i Ukraina har lett till ökande och mer varierande priser på kemikalier, el, drivmedel samt styr- och reglerutrustning.
- Effektivt arbete med läcklagning har lett till minskad produktion av dricksvatten med ca 20 % i flera vattenverk. Detta leder till lägre förbrukning av energi och kemikalier, något som i viss mån har kompenserat för ökade kostnader.
- Anpassning av personalens gemensamhetslokaler vid Rosinedals avloppsreningsverk har färdigställts och personalen har flyttat in.
- Vakin har installerat flödesmätare på vattenledningsnätet i Vindelns. I förlängningen kommer detta medföra möjligheter att hitta och åtgärda vattenläckor i tidigt skede.
- Gamla reningsverket i Skivsjö har rivits. I övrigt pågår processförbättringar vid både Rensfors vattenverk och Abborrtjärn vattenverk där målet är en säkrad vattenproduktion med förbättrade möjligheter att övervaka och reglera processerna.

### Perioden i siffror

Tkr	Budget	Utfall	Avvikelse mot budget	Utfall fg år	Avvikelse mot fg år
Vatten och avlopp	700	700	0	889	-189
Avfall och återvinning	0	0	0	0	0
<b>Totalt</b>	<b>700</b>	<b>700</b>	<b>0</b>	<b>899</b>	<b>-189</b>

### Ekonomisk analys

Verksamhetens intäkter uppgår till 22 275 tkr (20 023 tkr för 2021). Resultatet efter finansnetto uppgår totalt till 700 tkr (889 tkr). För Vatten och avlopp utgörs resultatet av 700 tkr (889 tkr) och för Avfall och återvinning 0 tkr (0 tkr). Enligt självkostnadsprincipen tas överuttag upp som förutbetalda intäkt (skuld). Eventuella underskott bokförs i första hand mot ett eventuellt tidigare överuttag och i andra hand som årets resultat. Överuttag och underskott ska normalt regleras inom tre år.

Om vi bortser från den utifrån självkostnadsprincipen speciella hanteringen av överuttag och underskott blir resultatet efter finansnetto totalt 1 280 tkr. För Vatten och avlopp blir resultatet 1 215 tkr (889 tkr) och för Avfall och återvinning 65 tkr (1 934 tkr).

För Vatten- och avloppsverksamheten höjdes taxan inför 2022 med motsvarande 6 % med en fortsatt strävan efter ekonomi i balans. Kostnader för kemikalier har varit mer än dubbelt så höga jämfört med 2021 som en effekt av högre priser och nya myndighetsdirektiv kring att hålla beredskapslager på kritiska kemikalier. Köpt driftentreprenad från Vakin har varit 7 % högre än föregående år som en följd av årets lönerörelse, kompetensförsörjning samt inflation. Energipriserna har under året varit högre än 2021 vilket gett drygt 12 % högre energikostnader. Allt detta vägs dock delvis upp av lägre kostnader för reparationer och underhåll av anläggningar under mark (ledningsnät) främst på grund av lägre andel akut avhjälpande underhåll under året.

För Avfall och Återvinningsverksamheten ökar taxeintäkterna marginellt samt intäkterna från

försäljning av återvunnet material. Kostnader för avfallstransporter och förbränning har ökat med närmare 48 % jämfört med 2021 på grund av ökade drivmedelspriser. Konsultkostnader kopplat till utredningen för ombyggnationen av återvinningscentralen vid Lidbacken har fördröjts och resulterat i lägre konsultkostnader än budgeterat.

Investeringarna för 2022 uppgick till 6 594 tkr. För perioden 2023–2032 beräknas investeringarna uppgå till omkring 112 800 tkr.

### **Förväntad framtida utveckling**

Vakin har under 2022 utrett underhållsbehovet för ledningsnätet. Ledningssträckor som till största delen kan utföras utan inblandning av annan aktör har prioriterats. Anledningen till det är bland annat utmaningar att samordna VA och gatuprojekt i Vindeln.

För att uppfylla kraven i Lagen om allmänna vattentjänster (LAV) ska bland annat en vattentjänstplan upprättas under 2023. Planen ska innehålla kommunens långsiktiga bedömning av behovet för nya områden avseende kommunalt vatten och avlopp. I vattentjänstplanen ska också åtgärder lyftas som behövs för att kommunala VA-anläggningar ska fungera även vid ökad belastning, till exempel vid skyfall. Det kan till exempel vara att leda bort vatten på ytan genom översvämningzoner i stället för via rörledningar. Det måste också tas med i samhällsplaneringen.

En översyn av anläggningstaxan pågår i syfte att förbättra kostnadstäckningen vid nyanslutningar till kommunalt vatten och avlopp. Arbetet med att minska in- och utläckage från ledningsnätet fortgår vilket skapar förutsättningar till underlag för debitering av VA-taxa.

Inom Avfall och återvinning pågår utbyggnaden av obemannade återvinningscentraler (ÅVC Plus). Enligt plan kommer Vindelns ÅVC att kunna erbjuda sina kunder ÅVC Plus under 2024. Ur ett kundperspektiv kommer detta förbättra tillgängligheten på respektive återvinningscentral.

Ett flertal nya avfallstyper tillkommer på våra återvinningscentraler. Dessa skall användas för utsortering av exempelvis textilier och plast som lämnats till förbränning. Syftet är att öka materialåtervinning och minska andelen avfall som går direkt till förbränningen.

Regeringen beslutade under 2022 om förändringar i förordningen om producentansvar för förpackningar. Från och med den 1 januari 2024 ansvarar kommunerna för insamling av förpackningar från hushåll genom fastighetsnära insamling eller lättillgängliga insamlingsplatser. Införandet innebär ett övertagande av befintligt system. Det finns en risk att den ekonomiska ersättningen från producenterna inte kommer att täcka de kostnader som övertagandet i kommunal regi innebär. Regeringen har även beslutat att från den 1 januari 2027 införs fastighetsnära insamling av förpackningar för samtliga fastighetsägare. Vilket innebär att under 2023 måste beslut om insamlingssystem fattas för alla typer av fastigheter.

Finansieringen av den löpande verksamheten samt investeringar är central. En bra balans mellan nivån på taxan och långfristiga lån är en utmaning.

I en verksamhet med självkostnadsprincip är möjligheterna för egenfinansiering av investeringar begränsad, i princip, till nivån på avskrivningarnas storlek. Investeringar utöver det måste ske via extern finansiering. Taxorna måste dessutom justeras för att kunna möta dels eftersläpande underhåll, dels ökade tekniska och miljömässiga krav.

**Resultaträkning**

Tkr	2022	2021
Verksamhetens intäkter	22 275	20 023
Verksamhetens kostnader	-19 105	-16 730
Avskrivningar	-2 121	-2 015
<b>Verksamhetens nettokostnader</b>	<b>1 049</b>	<b>1 278</b>
Finansiella intäkter	76	36
Finansiella kostnader	-425	-425
<b>Resultat efter finansiella poster</b>	<b>700</b>	<b>889</b>
Bokslutsdispositioner	0	0
Skatt på årets resultat	-169	-150
<b>Årets resultat</b>	<b>531</b>	<b>739</b>

**Balansräkning**

Tkr	2022	2021
<b>TILLGÅNGAR</b>		
<b>ANLÄGGNINGSTILLGÅNGAR</b>		
<b>Immateriella anläggningstillgångar</b>	<b>34</b>	<b>0</b>
<b>Materiella anläggningstillgångar</b>		
Mark och byggnader	21 558	17 448
Pågående nyanläggningar	1 128	2 929
Maskiner och inventarier	30 666	28 536
<b>Finansiella anläggningstillgångar</b>		
Aktier och andelar, obligationer och bostadsrätter	200	200
Långfristiga fordringar	0	47
<b>Summa anläggningstillgångar</b>	<b>53 586</b>	<b>49 160</b>
<b>OMSÄTTNINGSTILLGÅNGAR</b>		
Kortfristiga fordringar	6 585	6 456
Kortfristiga placeringar	0	0
Kassa och bank	5 351	10 256
<b>Summa omsättningstillgångar</b>	<b>11 936</b>	<b>16 711</b>
<b>Summa tillgångar</b>	<b>65 522</b>	<b>65 871</b>
<b>EGET KAPITAL, AVSÄTTNINGAR OCH SKULDER</b>		
<b>EGET KAPITAL</b>		
Årets resultat	531	739
Övrigt eget kapital	2 341	1 601
<b>Summa eget kapital</b>	<b>2 872</b>	<b>2 341</b>
<b>OBESKATTADE RESERVER</b>	<b>0</b>	<b>0</b>
<b>AVSÄTTNINGAR</b>	<b>0</b>	<b>0</b>
<b>SKULDER</b>		
Långfristiga skulder	53 164	52 812
Kortfristiga skulder	9 486	10 718
<b>Summa skulder</b>	<b>62 650</b>	<b>63 530</b>
<b>Summa skulder, avsättningar och eget kapital</b>	<b>65 522</b>	<b>65 871</b>



## Begreppsförklaringar

**Anläggningstillgångar** är tillgångar som är avsedda för stadigvarande bruk eller innehav.

**Avskrivningar** är den årliga kostnaden för värdeminskningen av anläggningstiden.

**Avsättningar** är skulder som är ovissa med avseende på belopp eller den tidpunkt då de kommer att regleras.

**Balansräkning** visar den ekonomiska ställningen på balansdagen samt hur kapitalet använts (tillgångarna) och anskaffats (eget kapital, avsättningar och skulder).

**Driftsredovisning** visar utfallet i förhållande till budgeterade intäkter och kostnader inom kommunens olika verksamhetsområden. I driftsredovisningen ingår även interna mellanhavanden.

**Eget kapital** visar skillnaden mellan tillgångar och skulder.

**Finansnetto** är ett samlat begrepp för ränteintäkter minus räntekostnader. Ett positivt finansnetto innebär att ränteintäkterna varit större än räntekostnaderna, ett negativt finansnetto att kostnaderna varit större än intäkterna.

**Internränta** är kalkylmässig kostnad för det kapital (bundet i anläggningstillgångar) som utnyttjas inom en verksamhet.

**Kassaflödesanalys** visar hur kommunen fått in pengar och hur de har använts under året. Här behandlas in- och utbetalningar till skillnad från resultaträkningen som innehåller intäkter och kostnader.

**Kapitalkostnader** är benämningen för kalkylmässig ränta (internränta) på bokfört värde och planliga avskrivningar.

**Kortfristiga fordringar och skulder** förfaller till betalning inom ett år från balansdagen.

**Långfristiga fordringar och skulder** har en återbetalningstid på mer än ett år från balansdagen.

**Nettoinvesteringar** är investeringsutgifter efter avdrag för investeringsbidrag.

**Nettokostnader** består av intäkter som genererats i verksamheten som minskats med verksamhetens kostnader och planliga avskrivningar.

**Omsättningstillgångar** är tillgångar som inte är anläggningstillgångar och som på kort tid kan omsättas i likvida medel. Exempel på omsättningstillgångar är banktillgodohavanden, kundfordringar och varulager/förråd.

**Periodisering** är fördelning av intäkter och kostnader till rätt redovisningsperiod (räkenskapsår).

**Rörelsekapital** visar skillnaden mellan omsättningstillgångar och kortfristiga skulder och visar den finansiella styrkan på kort sikt.

**Sammanställd redovisning** innehåller kommunens samt dess koncernföretags sammanställda resultaträkning, balansräkning, kassaflödesanalys och tilläggsupplysningar.

**Soliditet** visar betalningsförmågan på lång sikt och är andelen eget kapital av de totala tillgångarna, det vill säga till hur stor del har kommunen finansierat sina tillgångar med egna medel.

**Utrangering** innebär att anläggningstillgångar som inte längre används, eller finns kvar i verksamheten på grund av att de förstörts, kasserats, slängts, skrotats etc., skrivs ned med det återstående redovisade värdet. Om tillgången inte är helt avskriven uppstår en förlust vid utrangeringen.

### Övrigt

Efter vissa värden så anges föregående års resultat inom bakomföljande parentes.