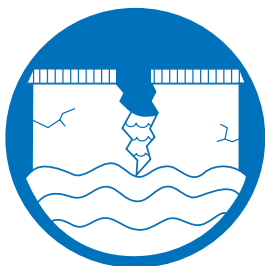


Oletko valmis?

Riskit ja uhat Västerbottenin läänissä



Oletko valmis? – Riskit ja uhat Västerbottenin läänissä

Västerbottenin lääninhallitus

Kuvat: Matilda Hall, Infografiska

Teksti ja taitto: Lilian Johansson & Jacob Eriksson,
Västerbottenin lääninhallitus

Paino: Original i Umeå AB, Uumaja 2018



Valmistaudu selviytymään omin päin

Ruotsi on nykyaikainen maa, mutta nykyaikainen maa on myös haavoittuva. Moni sellainen asia, jota pidämme itsestäänselvytenä, lakkaa toimimasta, jos sähkö katkeaa pitkäksi ajaksi. Ruoan laittaminen, veden saanti hanasta, käteisen nostaminen pankkiautomaatista tai matkapuhelimella soittaminen voi silloin olla hankalaa.

Yhteiskunnallisessa kriisitilanteessa yhteiskunnan resursseja käytetään ensi sijassa kaikkein heikoimmassa asemassa olevien ihmisten, kuten vanhusten, lasten ja sairaiden, auttamiseen. Jos siis selviydyt itsenäisesti normaaliolosuhteissa, sinun vastuullasi on varmistaa, että vakavan kriisitilanteen sattuessa selviät ilman apua viikon ajan. Huolehdi siitä, että sinulla on vettä, ruokaa ja lämpöä. Tärkeää on myös, että pystyt viestimään muiden kanssa ja saamaan tiedotusvälineiden ja viranomaisten välittämää tietoa.

Tässä esitteessä kerrotaan,

- mitkä ovat suurimmat riskit ja uhat Västerbottenin läänissä
- miten voit varautua yhteiskunnalliseen kriisitilanteeseen
- mitä kriisilaatikossa on hyvä olla
- mitä sinun tulee tehdä yhteiskunnallisen kriisitilanteen sattuessa
- mistä löytyy tietoa ja tärkeitä puhelinnumeroita
- miten Ruotsin kriisivalmiusjärjestelmä on järjestetty
- mitä kunnat, maakäräjät, lääninhallitus, muut organisaatiot ja läänin yritykset tekevät ennen yhteiskunnallista kriisitilannetta, sen aikana ja sen jälkeen.



Sivulla 15 on testi "Oletko valmis?". Sen avulla selviää, onko kriisilaatikossasi kaikki, mitä tarvitset.

Mikä on yhteiskunnallinen kriisitilanne?

Yhteiskunnallisella kriisi- tai häiriötilanteella tarkoitetaan tapahtumaa, joka vaikuttaa lukuisiin ihmisiin ja suureen osaan yhteiskuntaa. Yhteiskunnallisia kriisitilanteita voivat olla esimerkiksi metsäpalo, tulva tai laaja sähkökatko.

Valmistaudu odottamattomaan

Kriisivalmius tarkoittaa valmistautumista selviytymään odottamattomasta tilanteesta. Kunnan tai viranomaisen tehtävänä on pystyä huolehtimaan esimerkiksi myrskyn, metsäpalon tai muun yhteiskunnallisen kriisitilanteen seurauksista. Sinun tulee yksityishenkilönä tietää, miten valmistaudut selviytymään yhteiskunnallisesta kriisitilanteesta. On tärkeää ymmärtää, että kriisitilanne voi vaikuttaa myös sinuun, ja varmistaa ruoan, veden, lämmön ja tiedon saanti. Meidän kaikkien tulee auttaa toisiamme – ja valmistautua odottamattomaan.



Oma kriisivalmius

4

Oma kriisivalmius tarkoittaa yksityishenkilön valmistautumista selviytymään yhteiskunnallisista kriisitilanteista niin pitkälti kuin mahdollista.

Huolehdi veden, ruoan, lämmön ja tiedon saannista. On tärkeää ymmärtää, että yhteiskunnassa voi sattua yksilöön vaikuttava kriisitilanne, ja tietää, miten voit itse valmistautua sellaiseen. On tärkeää ymmärtää myös, että meidän kaikkien tulee auttaa toisiamme.

Neljä suurinta riskiä ja uhkaa Västerbottenin läänissä:

- tulvat
- padon murtuminen
- metsäpalot
- sähkön, puhelinliikenteen ja laajakaistaliikenteen katkeaminen.

Tässä esitteessä ja osoitteessa DinSäkerhet.se kerrotaan tarkemmin, miten voit varautua eri riskeihin ja toimia, jos riski toteutuu.

Ennen kriisitilannetta



1. VALMISTAUTUMINEN KOTONA

Pakkaa kriisilaatikkoon tarpeellisia tavaroita, joilla varmistat ruoan, veden, lämmön ja yhteiskunnallisen tiedon saannin.



2. TIETOA RISKEISTÄ

Selvitä lähialueesi riskit ja uhat, jotta voit pakata kriisilaatikon niin hyvin kuin mahdollista.



3. TURVALLISUUSPISTEET

Selvitä, avaako kuntasi turvallisuus-pisteitä yhteiskunnallisessa kriisitilanteessa ja missä ne sijaitsevat.

Kriisitilanteen aikana



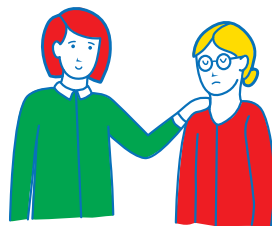
1. PYSY AJAN TASALLA

Hanki tietoa kriisitilanteesta radiosta/televisiosta/internetistä.



2. NOUDATA OHJEITA

On tärkeää, että noudatat vastuuviranomaisen antamia ohjeita esimerkiksi kriisialueiden evakuoinnissa.



3. TEE YHTEISTYÖTÄ

Toisten auttaminen on tärkeää! Lähelläsi voi olla apuasi tarvitsevia ihmisiä, jotka eivät pysty huolehti-maan itsestään.



Tulvat

Kun lumi sulaa tuntureilla, jokiin ja vesistöihin kertyy runsaasti vettä. Tätä kutsutaan kevättulvaksi. Vesi voi silloin nousta paljon tavanomaista korkeammalle. Kevättulva on jokavuotinen ilmiö Västerbottenin läänissä, mutta sen laajuus vaihtelee. Myös muina vuodenaikoina voi syntyä tulvia.

Tulvat voivat vahingoittaa rakennuksia, teitä ja muuta infrastruktuuria. Sortuman, maanvyörymän, sähkökatkon ja liikenneongelmien riski kasvaa, ja tulva voi vaikuttaa myös juomaveden ja viemäreihin.

Ilmastonmuutos kasvattaa myös tulvariskiä. Ilmaston muuttumisen arvioidaan lisäävän sateita tulevaisuudessa. Suuret sade-, lumi ja raemäärät voivat aiheuttaa ongelmia myös suurissa kaupungeissamme, joissa ei nykyään ole suuria ongelmia.

Varaudu tulvaan

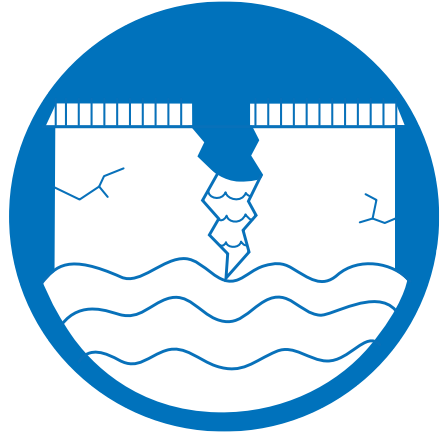
- Ota yhteyttä omaan kuntaasi ja selvitä asuinalueesi tulvariski.
- Seuraa SMHI:n sääennusteita.
- Jos asut riskialueella, voit ostaa tai vuokrata vesipumpun. Muista testata sitä ennen mahdollista tulvaa.
- Sivulla 14 kerrotaan, mitä kotona on hyvä olla varalla kriisitilannetta varten.

Jos syntyy tulva

- Vältä kävelyä ja autolla ajoa tulvineella alueella. Jalkakäytävien reunat, suojakorokkeet ym. jäävät helposti huomaamatta. Virtaava vesi voi myös kaataa sinut tai viedä auton mukanaan.
- Jos et pysty poistumaan sieltä, missä olet, pysytker korkeassa ja turvallisessa paikassa, kunnes sinut tullaan pelastamaan.
- Kuuntele Sveriges Radio P4 -radiokanavaa, josta saat tarpeellista tietoa.

Padon murtuminen

Västerbottenin läänin suurissa joissa (Skelleftejoki, Uumajanjoki ja Ängermanjoki) on voimalaitoksia ja patoja. Jos joessa on liikaa vettä, pato voi vaurioitua ja pahimmassa tapauksessa murtua.



Jos pato murtuu, vesi virtaa hallitsemattomana. Padon murtuminen aiheuttaa suurta vahinkoa muun muassa rakennuksille, teille sekä sähkö- ja puhelinjohtoille. Murtumisriski on kuitenkin hyvin pieni.

Padon murtumisen voi aiheuttaa tulva, sabotaasi tai maanvyörymä. Murtumisen seurauksena yhteiskunnan tärkeät toiminnot voivat häiriintyä pitkäksi aikaa. Siksi on hyvä kerätä laatikkoon tavaroita, jotka ovat tarpeen kriisitilanteesta selviytymiseksi (ks. tarkistuslista sivulla 14).

Varaudu padon murtumiseen

- Ota yhteyttä omaan kuntaasi ja selvitä padon murtumisriski asuinalueellasi. Se on erityisen tärkeää, jos asut lähellä suurta vesistöä tai jokea.
- Pidä valmiina laukku tai reppu, jossa on kaikkein tarpeellisimmat tavarat, niin voit tarvittaessa poistua nopeasti kotoasi.
- Voit joutua lähtemään kotoasi, jos pato murtuu. Kuuntele Sveriges Radio P4

Jos pato murtuu

- radiokanavaa ja varmista, että pääset lähtemään nopeasti.
- Pakkaa ja ota mukaan kaikkein tärkeimmät tavarat.
- Noudata kunnan, pelastuspalvelun ja poliisin ohjeita.
- Järjestä oma kuljetus, jos pystyt, ja auta muita.
- Ilmoittaudu kunnan vastaanottoaikaan tai poliisille, kun olet lähtenyt kotoasi



Metsäpalot

Maastopalariski kasvaa, kun on kuivaa ja tuulee kovaa. Tulenteko luonnossa voi silloin olla kielletty. Asuinkuntasi pelastuspalvelu ilmoittaa, jos avotulen teko ulkona on kielletty. Tietoa on myös kunnan verkkosivuilla.

Metsäpalon voi aiheuttaa avotulen teko, metsänhakuu, junasta lentäneet kipinät tai salamanisku. Metsäpalariski on tavanomaista suurempi suurilla metsäisillä ja harvaan asutuilla alueilla.

Suuri metsäpalo aiheuttaa suuria vahinkoja yhteiskunnassa, ja ihmisiä voi loukkaantua ja rakennuksia vaurioitua. Myös metsän omistajalle aiheutuu suuria kustannuksia.

Jos aiot tehdä tulen ulkona

- Selvitä, onko kunnassasi tulentekokielto ja mitkä säännöt ovat voimassa.
- Tarkkaile säätä ja seuraa SMHI:n metsä- ja ruohikkopalariskiennusteita. Tuli leviää nopeasti, jos on kuivaa ja tuulee kovaa.
- Pidä aina vettä saatavilla ja sammuta tuli huolellisesti.
- Soita 112:een, jos tuli leviää.

Jos syttyy metsäpalo

- Selvitä, missä olet, jotta pelastuspalvelu löytää nopeasti paikalle.
- Tuntuuko savun hajua tai näetkö savua? Sulje ikkunat ja ilmanvaihto ja pysy sisällä.
- Voit joutua lähtemään kotoa. Kuuntele Sveriges Radio P4 -radiokanavaa ja varmista, että pääset lähtemään nopeasti.
- Noudata kunnan, pelastuspalvelun ja poliisin ohjeita.

Sähkö- ja puhelinongelmat

Suuret sähkökatkot eivät vaikuta pelkästään kotisi sähkölaitteisiin ja valaistukseen. Jos sähkökatko kestää pitkään, se vaikuttaa lämmitykseen, vedensaantiin, puhelinliikenteeseen ja rahan nostamiseen. Talvella, kun on kylmää ja pimeää, on erityisen vaikeaa olla ilman sähköä.



Kun puhelin lakkaa toimimasta, et voi soittaa 112:een, jos sinä tai joku läheisesi loukkaantuu tai sairastuu. Myös turvahälytin saattaa lakata toimimasta.

Sähkönjakelun sekä puhelin- ja laajakaistaliikenteen häiriöitä ja katkoksia voi aiheuttaa rajuilma, mutta myös sabotaasi.

Varaudu sähkö- ja puhelinatkoihin

- Mieti, miten selviäisit pitkän ajan ilman sähköä ja puhelinta. Silloin tilanne ei yllätä, vaan voit varautua siihen.
- Yksi keino on hankkia sekä lankapuhelin että matkapuhelin. Voit myös käyttää eri internet- ja puhelinoperaattoria. Matkapuhelinta varten on hyvä hankkia langaton laturi.
- Hanki paristokäyttöinen radio.
- Sivulla 14 kerrotaan, mitä kotona on hyvä olla varalla kriisitilannetta varten.

Jos puhelinliikenne katkeaa

- Kuuntele Sveriges Radio P4 -paikalliskanavaa.
- Jos televerkko ei toimi tai jos hätäpuheluja ei voi soittaa muulla tavoin, pelastuspalvelu tuo yleensä ajoneuvoja kyseisille alueille. Voit soittaa sieltä SOS Alarm -häätäkeskuksen hätänumeroon 112. Joskus tämä tapahtuu paloasemalla.
- Pidä yhteyttä naapureihisi ja varmista, että hekin selviytyvät tilanteesta – varsinkin naapurit, joilla on turvahälytin.

Muut mahdolliset riskit ja uhat

On hyvä tietää, että monet muutkin riskit ja uhat voivat aiheuttaa vakavia seurauksia ihmisten hengelle ja terveydelle sekä ympäristölle. Niitä ovat esimerkiksi seuraavat:

- suuret onnettomuudet teillä, rautateillä, merellä tai lentoliikenteessä
- vaarallisten aineiden (mm. öljy) päästöt, radioaktiiviset päästöt ja teollisuusonnettomuudet
- juomavesiongelmat
- kaukolämmön toimitusongelmat
- ruoka- ja polttoainepula
- myrskyt ja lumimyrskyt
- ihmisten ja eläinten tartuntataudit
- väkivaltainen ekstremismi ja terrorismi.

Yhteiskunnan kriisitilanteissa on aina tärkeää pysyä ajan tasalla ja noudattaa viranomaisten antamia neuvoja ja ohjeita.



Jos sähkökatko kestää pitkään

- Kuuntele Sveriges Radio P4 -paikalliskanavaa.
- Suuren sähkökatkon yhteydessä voit saada tietoa kunnalta, pelastuspalvelulta ja sähköverkkoyhtiöltä.
- Pidä yhteyttä naapureihisi ja varmista, että hekin selviytyvät tilanteesta.
- Varaa vettä kanisteriin tai muuhun astiaan, sillä veden saanti hanasta voi loppua.

- Kokoa perhe yhteen huoneeseen, niin lämpö säilyy pidempään.
- Jos on talvi ja kylmä sää, helposti pilaantuvia elintarvikkeita voi säilyttää ulkona.
- Sivulla 14 kerrotaan, mitä kotona on hyvä olla varalla kriisitilannetta varten.

Miten Ruotsin kriisivalmiusjärjestelmä toimii?

Kolme periaatetta

Ruotsin kriisivalmiuteen kuuluu eräitä perussääntöjä ja periaatteita, jotka ohjaavat yhteiskunnallisten kriisitilanteiden hoitamista. Tärkeässä osassa on tällöin kolme peruseriaatetta:

1. **Vastuuperiaate** – se, joka on vastuussa jostain toiminnasta normaaliolosuhteissa, on vastuussa siitä myös kriisitilanteessa.
2. **Samanlaisuusperiaate** – kriisitilanteessa toiminnan tulee mahdollisimman pitkälti sujua samalla tavalla kuin normaaliolosuhteissa.
3. **Läheisyysperiaate** – kriisitilanne hoidetaan siellä, missä se tapahtuu, ja sen hoitamisesta vastaavat ne, joita se lähimmin koskettaa.

Maantieteellinen aluevastuu

Maantieteellinen aluevastuu merkitsee vastuun jakamista Ruotsin kriisivalmiuden koordinoimiseksi. Tämä tapahtuu kolmella tasolla:

1. **Kansallinen taso** – hallituksella on Ruotsia koskeva maantieteellinen aluevastuu.
2. **Alueellinen taso** – lääninhallituksella on lääniä koskeva maantieteellinen aluevastuu.
3. **Kunnallinen taso** – kunnalla on kuntaa koskeva maantieteellinen aluevastuu.

Nämä toimijat siis kohdentavat ja koordinoivat maantieteellisillä alueilla tehtävää työtä ennen yhteiskunnallista kriisitilannetta, sen aikana ja sen jälkeen. Niiden tehtävänä on muun muassa

- tehdä yhteistyötä keskenään sekä muiden organisaatioiden ja yritysten kanssa
- antaa yleisölle ja tiedotusvälineille oikeaa tietoa tapahtumasta
- kertoa yleisölle ja tiedotusvälineille, miten ne hoitavat tilannetta
- selvittää, mitä riskejä on ja miten niitä voidaan hallita
- varmistaa resurssien tehokas käyttö
- muodostaa kuva tapahtuneesta.

Toiminta läänissä ennen yhteiskunnallista kriisiä, sen aikana ja sen jälkeen

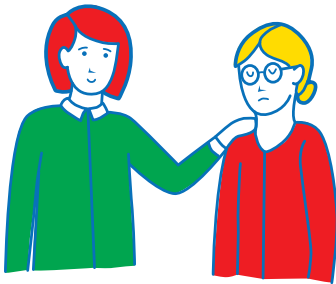
Kaikki kunnat ja useimmat kriisivalmiuden parissa työskentelevät läänin viranomaiset ovat sopineet, miten ne tekevät yhteistyötä ennen yhteiskunnallista kriisiä, sen aikana ja sen jälkeen. Alueellisen sopimuksen tarkoituksena on luoda hyvät edellytykset yhteistyölle, kun tarvitaan yhteisiä toimenpiteitä, ja toimia yhdessä saman tavoitteen hyväksi.

Tavoitteena on vastata avuntarpeeseen läänin alueella parhaalla mahdollisella tavalla ja huolehtia siitä, että Västerbottenin lääni on entistä paremmin varautunut tuleviin tapahtumiin.

Kunnat ja viranomaiset varautuvat yhteiskunnalliseen kriisitilanteeseen harjoittelemalla yhdessä. Lisäksi ne järjestävät säännöllisesti kokouksia ja koulutuksia.

Yhteistyötä tarvitaan

Kun yhteiskunnallisessa kriisitilanteessa tarvitaan yhteistyötä, lääninhallitus kutsuu koolle kokouksen tilanteen arvioimiseksi. Tämä kokous on nimeltään yhteistoimintakokous.



Yhteistoimintakokouksessa analysoidaan, mitä tarpeita yhteiskunnassa on. Lisäksi sovitaan, mitä tehdään yksin tai yhdessä ja mikä on etusijalla.

Yhteiskunnallisen kriisitilanteen jälkeen lääninhallitus käy yhdessä kuntien ja viranomaisten kanssa läpi, mikä sujui hyvin ja mitä on tehtävä, jotta seuraavaan kriisitilanteeseen voidaan varautua paremmin.

Tärkeitä tiedotuskanavat

Kuntasi verkkosivusto on usein kunnan pääkanava yhteiskunnallisissa kriisitilanteissa. Hae siis tärkeää tietoa kunnan sivuilta.

DinSäkerhet.se – tietoa tapaturmien ehkäisemisestä kotona ja vapaa-ajalla. Sivustolla on myös kriisivalmiusvinkkejä, joiden avulla voit selviytyä jonkin aikaa ilman tärkeitä yhteiskunnan toimintoja (vesi, lämpö, sähkö, liikenne jne.).

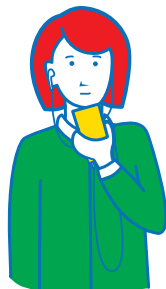
Krisinformation.se – välittää tietoa viranomaisilta ja muilta vastuujärjestyksiltä yleisölle ennen yhteiskunnallista kriisiä, sen aikana ja sen jälkeen.

SMHI.se – säätiedotuksia, säävaroituksia, tietoa tulvista, paloriskistä jne.

Sveriges Radio P4 – radiosta saat tärkeää tietoa vakavien onnettomuuksien ja kriisitilanteiden yhteydessä. Ruotsin yleisradioyhtiöllä (Sveriges Radio) on erityisvastuu raportoinnista ja tiedonvälityksestä yleisölle yhteiskunnallisissa kriisitilanteissa.

Tärkeä yleisötiedote (Viktigt meddelande till allmänheten, VMA) – vakavien onnettomuuksien ja kriisitilanteiden yhteydessä käytettävä varoitusjärjestelmä. VMA lähetetään aina radiossa ja televisiossa ja joskus myös tekstiviestinä matkapuhelimiin alueella, jolla kriisitilanne on sattunut. Joissain tilanteissa käytetään yleistä vaaramerkkiä ("Hesa Fredrik").

1177.se – 1177 Vårdguiden -sivustolla on terveyteen ja hoitoon liittyvää tietoa ja palveluja.



Tärkeitä puhelinnumeroita

112 – soita aina hätänumeroon 112, jos sinä tai joku muu tarvitsee nopeasti ambulanssin tai pelastuspalvelun tai poliisin apua.

113 13 – yhteiskunnan tiedotusnumero vakavissa onnettomuuksissa ja kriisitilanteissa. Numeroon voi myös itse antaa tärkeää tietoa ympäri vuorokauden.

114 14 – poliisin numero kiireettömissä asioissa.

1177 – soita numeroon 1177, jos tarvitset sairaanhoitoneuvontaa. 1177 Vårdguiden -palvelussa sairaanhoitajat neuvovat ja opastavat hoidossa ympäri vuorokauden.

Mitä kotona on hyvä olla varalla kriisitilannetta varten

Lähde: DinSäkerhet.se

Vesi

- kanistereita, mielellään hanallisia
- pulloja
- kannellisia ämpäreitä
- muovipulloja
- kivennäisvettä
- keittomahdollisuus

Lämpö

- lämpimiä ja kestäviä vaatteita
- pipoja, lapasia, kaulahuiveja
- villavaatteita; ne lämmittävät myös märkänä ja kosteana
- huopia
- makuualustoja
- makuupusseja
- kynttilöitä
- lämpökynttilöitä
- tulitikkuja tai takkasytytin
- jonkinlainen lämmitin, esim. kaasulämmitin, ja polttoainetta
- taskulamppu
- paristoja

Ruoka

Huoneenlämmössä säilyvää ruokaa, esim. riisiä, pastaa, bulguria, pähkinöitä, kuivattuja hedelmiä, suklaata, säilykkeitä.

Tee testi!
Oletko varautunut kriisitilanteeseen niin kuin pitää?

Viestintä

Sveriges Radio P4 on valmiuskanava. Seuraavista on apua, jos viestintä tai tiedotusvälineiden seuraaminen ei onnistu tavalliseen tapaan:

- paristokäyttöinen tai aurinkokennolla tai kammella ladattava radio
- autoradio
- radiopuhelin
- lista omaisten, kunnan, sähköyhtiön jne. puhelinnumeroista paperilla
- vara-akku/varavirtalähde matkapuhelimeen
- lankapuhelin (jos sen pystyy vielä säilyttämään)
- kunnan mahdollisten turvallisuuspisteiden selvittäminen etukäteen

Vinkki: Pidä valmiina laukku tai reppu, jossa on kaikkein tarpeellisimmat tavarat, niin voit tarvittaessa poistua nopeasti kotoasi.

0–4 Kriisi kriisilaatikossa!

Valmistaudu pakkaamalla laatikkoon tarpeelliset tavarat.

5–9 Nyt alkaa näyttää hyvältä.

Osaat varautua kriisitilanteeseen! Lisää vielä loput tavarat luettelosta, niin tunnet olosi turvalliseksi.

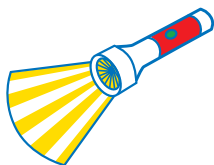
10–12 Ammattilaispakkaus.

Olet todellinen mestari kriisitilanteeseen varautumisessa!

Oletko valmis?

Tee testi, niin näet, onko sinulla kaikki tarpeellinen kriisilaatikkoa varten!





Oletko valmis?

Pitkään kestävän sähkökatkon tai yhteiskunnallisen häiriö- tai kriisitilanteen sattuessa sinun on oltava valmis selviytymään omin päin viikon ajan. Sinun tulee järjestää itse vettä, ruokaa ja lämpöä. Lisäksi sinun on pystyttävä viestimään muiden kanssa ja saamaan tietoa tiedotusvälineistä ja viranomaisilta. Pakkaa kriisilaatikkoon tavaroita, joita tarvitset selviytyäksesi omin päin jonkin aikaa.

Tässä esitteessä kerrotaan muun muassa, mitkä ovat neljä suurinta riskiä ja uhkaa Västerbottenin läänissä ja miten voit varautua niihin asianmukaisesti.



Länsstyrelsen Västerbotten
Storgatan 71 B, 901 86 Umeå

www.lansstyrelsen.se/vasterbotten
vasterbotten@lansstyrelsen.se
010 225 40 00